

---

---

## C L TORII ARHEOLOGICE

---

---

### Despre o c l torie de documentare arheologic în U.R.S.S.

Radu-Alexandru DRAGOMAN\*

#### ◆ C l torul

În toamna anului 1980, o cercetătoare a Institutului de Arheologie „Vasile Pârvan” din București se pregătea în vederea unei c l torii de documentare în „Marea Uniune Sovietică”, după cum am auzit-o denumind nu o dată, cu ironie nedisimulată, vecina dinspre răsărit a României de până la schimbările politice din 1989-1991. Cercetătoarea, pe numele său Silvia Marinescu-Bîlcu, era la data respectivelor pregătiri un bine-cunoscut arheolog specializat în domeniul neoliticului și epocii cuprului din sud-estul Europei, în mod particular în cel al așa-zimutului „complex cultural Ariu d-Cucuteni-Tripolje”, identificat prin săpături arheologice atât în România, cât și pe teritoriul republicilor sovietice socialiste Moldovenească și Ucraina. Printre altele, Silvia Marinescu-Bîlcu publicase în 1974 o monografie dedicată „culturii Precucuteni” din România (S. Marinescu-Bîlcu 1974), ce avea să aibă mai târziu corespondenți în U.R.S.S. într-o lucrare similară despre faza timpurie a „culturii Tripolje” (Vi. G. Zbenovi 1989). Mai mult decât atât, la momentul c l toriei, Silvia Marinescu-Bîlcu finalizase o altă monografie, de data aceasta referitoare la situl liniar ceramic și cel cucutenian de la Târpești (jud. Neam), despre care până atunci nu apăruseră decât articole, și care va fi publicat doar un an mai târziu (S. Marinescu-Bîlcu 1981). Drept urmare, o c l torie de documentare în U.R.S.S. era într-adevăr binevenită pentru completarea informațiilor despre „cultura ceramicii liniare” și „cultura Precucuteni/Cucuteni-Tripolje”. De altfel, nu era prima dată când Silvia Marinescu-Bîlcu c l toria în aceeași direcție și cu același scop, ea având ocazia ca, tot grație schimbului inter-academic, să viziteze și în anul 1970 câteva ore din U.R.S.S.

Excepționând dimensiunea științifică, Silvia Marinescu-Bîlcu nu avea alte motive de interes pentru a întreprinde această c l torie. Din contră, sentimentele sale față de „Marea Uniune Sovietică” erau unele de respingere. În parte, aceste sentimente se datorau unor experiențe personale nefericite, chiar tragice, și anume faptului că asistasese în copilărie, imediat după cel de-al doilea război mondial, la deportarea în Siberia a sașilor din orașul său natal – Brașov; totodată, trupele sovietice constituiseră unul dintre instrumentele prin intermediul cărora în România fusese instaurat un regim comunist ce își consolidase puterea prin reprimare, una dintre nenumăratele victime închise în centre de detenție politică fiind chiar tatăl ei. Aceste amintiri le putem adăuga unele elemente traumatice din memoria colectivă românească, precum anexarea pe cale militară, în diverse momente din trecut (1812, 1940, 1944), a unei părți din Moldova, cea dintre Prut și Nistru (numită de români Basarabia), mai întâi de către Imperiul austriac și mai apoi, după 1917, de către Uniunea Sovietică, sau prigonirea și deportarea unei părți a populației românești din Basarabia (vezi în acest sens, de exemplu, Monah Moise 2012). Cu conștiința nerostită a tuturor acestor evenimente, nerecunoscute de istoria oficială a vremii, pornea la drum într-o zi de noiembrie Silvia Marinescu-Bîlcu.

---

\* Institutul de Arheologie „Vasile Pârvan” al Academiei Române, str. Henri Coandă, nr. 11, Sector 1, 010667, București; al\_dragoman@yahoo.com

## ◆ C I toria

Silvia Marinescu-Bilcu nu a înscris un jurnal de c I torie, dar i-a făcut totu i o serie de însemn ri într-un caiet. Astfel, afl m c a plecat în data de 9 noiembrie din Bucure ti, s-a oprit a doua zi la Moscova, pân în data de 16 noiembrie, când s-a îndreptat spre Leningrad; dup aceea, în data de 28 noiembrie, a revenit la Moscova, de unde a plecat în ziua de 30 noiembrie spre Kiev, pentru ultima etap a c I toriei în U.R.S.S., ce se va încheia în data 6 decembrie – momentul întoarcerii spre Bucure ti, unde ajunge ziua urm toare (fig. 1). Având în vedere scopul tiin ific al c I toriei, la Moscova a mers la Muzeul de Istorie, la Institutul de Arheologie, la Universitate i la Muzeul Asiei, la Leningrad a fost primit la Institutul de Arheologie, la Muzeul de Antropologie i Etnografie, la Ermitaj i la Muzeul Rus, în timp ce la Kiev a fost la Institutul de Arheologie, la Muzeul de Arheologie i la Muzeul de Istorie. Totodat , a vizitat muzeul M n stirii Sfântul Andronic i Catedrala Sfântul Vasile Blajenai din Moscova, a v zut o expozi ie din Spania la Muzeul de Art Pu kin din Moscova, a mers la m n stirile din Zagorsk i Kiev, precum i la Teatrul Kirov din Leningrad.

În timpul c I toriei Silvia Marinescu-Bilcu a purtat discu ii cu arheologi „sovietici” interesa i de acelea i teme de cercetare, a consultat literatura de specialitate publicat în U.R.S.S. i a putut vedea materialele arheologice care o interesau, având toat libertatea i timpul necesar pentru a- i lua note i a face desene (fig. 2), de i, dup cum mi-a relatat într-una din discu iile despre această c I torie, multe dintre materiale erau inedite (S. Marinescu-Bilcu, com. pers., Bucure ti, decembrie 2012). În plus, a primit numeroase plan e cu desene ale unor materiale arheologice, precum i fotografii din timpul s p turilor efectuate în diverse situri din republicile sovietice socialiste Moldoveneasc i Ucraina sau fotografii cu unele dintre obiectele descoperite (fig. 3-4). Ajutorului primit de la colegii s i ru i i ucrainieni, Silvia Marinescu-Bilcu i-a r spus cu dorin a de a le trimite neap rat unele articole sau c r i de care aveau nevoie, publicate de arheologi români; astfel, în mai multe locuri din caietul de însemn ri întâlnim men iuni precum: „De trimis art. prof. Vladimir Dumitrescu Ecaterinei Cerni (cele care amintesc caracteristicile fazelor i etapelor culturii Cucuteni i cele cu Dr gu eni)”, completat ulterior cu o not scris cu alt culoare „De trimis i volumul lui A. Cri maru”; „De trimis la Leningrad: Cultura Precucuteni; analogii pt. Racove ”; „Pt. Ecaterina Cerni – / (1) Vladimir Dumitrescu, Arta culturii Cucuteni / (2) Memoria Antiquitatis” (sublinierea în original). De asemenea, sunt prezente i nota ii ce indic disponibilitatea Silvia Marinescu-Bilcu de a-i ajuta, la rândul ei, pe unii dintre arheologii ru i s c I toresc pentru documentare în România: „Invita iile pt. Ec. Cerni i Titov pt. Neoliticul din 1981 s fie trimise în decembrie anul acesta ca s se poat face planul de c tre Academie”. În orice caz, întâlnirile i discu iile fa -c tre-fa au dus la crearea unor leg turi, fie i efemere, a c ror urme materiale se mai p streaz i ast zi sub forma adreselor scrise sau lipite în caietul de însemn ri (fig. 5).

Dintre rezultatele muncii arheologilor „sovietici”, cea mai puternic impresie asupra Silviei Marinescu-Bilcu pare s fi fost produs de un demers de cercetare ini iat la începutul anilor '1970, remarcabil prin datele ob inute: identificarea prin fotografie aerian i prospec iuni geofizice a a a-numitelor „a ez ri gigant” tripoljene din regiunea Uman din Ucraina (pentru un istoric al cercet rilor vezi M. Videiko 2001). Dovad în acest sens este men iunea admirativ : „Deosebit de importante rezultatele pe care le ob in cu ajutorul fotografiei aeriene pe care o completeaz cu arheo-magnetism. Dac s-ar putea face i la noi”. M sur toriile geofizice constituie i în prezent un instrument important utilizat în analiza „mega-siturilor” tripoljene din Ucraina, spre exemplu în proiectul dedicat sitului de la Nebelivka (e.g. J. Chapman i M. Videiko 2011). Din p cate, în România, primele cercet ri geomagnetice sistematice ale unor situri (e)neolitice aveau s înceap abia în anii '2000, ca parte a unor proiecte demarate în colaborare cu institu ii din Occident, mai ales din Germania (vezi W. Schier i F. Dra ovan 2004; S. Hansen et alii 2006; C. Mischka 2008, 2009). De altfel, alte abord ri novatoare ale arheologilor din U.R.S.S. nu sunt nici ast zi prezente în practica arheologic din România; un exemplu în această privin este analiza sistematic a amprentelor digitale de pe vasele de lut, demers efectuat înc din anii '1930 de P.N. Tret'jakov pe ceramica comunit ilor de vâtori-culeg tori din nordul i centrul Rusiei (apud B. Trigger 1989, p. 223; totu i, un interes pentru astfel de analize a ar tat Eugen Com a [G. Basiliade, C. Ri cu ia 1974]).

La fel de impresionat a fost Silvia Marinescu-Bilcu i de vizita f cut în afara programului strict academic la Lavra Sfântului Serghie de Radonej – Sfânta Treime din ora ul Zagorsk, redenumit dup 1991 Serghiev Posad (fig. 6), m n stare ortodox situat la o or i jum tate distan de Moscova, mergând cu trenul. Privind de la distan , „Unele turlle sunt înc aurite, altele au o culoare azurie peste care, din loc în loc s-au aplicat foi e aurite în form e de stele. Alb, albastru i aur pe albul imaculat al z pezii – teribil de impresionant”. Arhitectura, pictura f cut de Andrei Rubliov i tezaurul de obiecte de cult ale acestei m n stiri înconjurate de ziduri puternice de incint au f cut-o pe Silvia

Marinescu-Bilcu s a firme în scris „Am în eles aici câte ceva din Pravoslavnica Rusie”. Ea î i mai noteaz c lumea venit bea din apa sfin it „ i ia o cantitate impresionant i pentru acas ”. La moa tele Sfântului Serghie de Radonej „este un adev rat pelerinaj, iar viitorii preo i vin i se închin regulat i dup un ritual de la care nu se abat. În col uri se roag sau m nânc stând pe jos oameni, m t niile sunt frecvente, ele se bat adesea dând roat bisericii, la capul sfântului un preot cite te nume, pe un candelabru ard buchete de lumân ri din cear de cea mai bun calitate, din penumbra pere ilor te privesc icoane splendide, toat mul imea îngân acela i Gospode pomiloi – dac închizi ochii te po i trezi u or în plin secol 17-18”.

Troi a Sergheevna Lavra nu a fost singura m n stare pe care Silvia Marinescu-Bilcu a vizitat-o în U.R.S.S. Ajuns la Kiev, ea s-a dus i la Lavra Pecerska, în incinta c reia fusese amenajat îns tezaurul ora ului, ca urmare, a ad uga eu, a aceleia i politici anti-religioase a regimului comunist ce dusesse la transformarea altor biserici ortodoxe în cinematografe, restaurante sau c mine culturale. De altfel, dup cum mi-a povestit Silvia Marinescu-Bilcu, atât la Lavra Sfântului Serghie de Radonej, cât i la Lavra Pecerska fuseser amenajate muzee ale ateismului (S. Marinescu-Bilcu, com. pers., Bucure ti, decembrie 2012).

La data la care scriu textul de fa , ca obiecte-memorie ale acestei c l torii în U.R.S.S. au r mas un caiet cu însemn ri, desenele i fotografiile primite de la colegii ru i i ucrainieni, precum i o cutie cu diapozitive cump rate la Zagorsk (fig. 7). O mân de obiecte ce pot fi considerate banale. Însemn rile din caiet nu se constituie într-un jurnal de c l torie, deci nu sunt nici abundente, nici foarte detaliate, nu au valoare literar i nici nu con in idei sau date importante din punct de vedere istoric sau politic; sunt simple schi e fragmentare ale unor materiale i impresii. La rândul lor, desenele i fotografiile primite au fost probabil publicate ulterior de arheologii „sovietici”, deci nu ar mai avea un caracter inedit pentru arheologii din prezent. Culoarea diapozitivelor s-a schimbat datorit trecerii timpului. i totu i, tocmai datorit „neînsemn t ii” lor, aceste obiecte au relevan dincolo de valoarea lor personal sau, eventual, de utilitatea lor arheologic .

#### ◆ Memoria material a c l toriei

Însemn rile, desenele, fotografiile i diapozitivele evoc nu doar o c l torie de documentare arheologic , ci oameni în carne i oase lega i printr-o pasiune comun , ce î i ofer unii altora, ca o form de dar, date i literatur de specialitate, i care, schimbând adrese, cred fie i pentru o clip c vor p stra leg tura în viitor. Discu iile purtate încep în termenii arheologiei, dar la un moment dat se iese din sferile academice i se intr pe t râmul altor subiecte i preocup ri. Astfel, din institute i muzee de arheologie, de la s p turi i artefacte, se ajunge la m n stiri ortodoxe i la diapozitive cu biserici. Oricât de modeste, obiectele asociate c l toriei în U.R.S.S. spun o alt poveste decât cea prezent în discursurile arheologice din România de dup 1989, în care a a-numita „arheologie sovietic ” este prezentat exclusiv de o manier negativ , drept un model impus politic de c tre regimul comunist instaurat de sovietici dup cel de-al doilea r zboi mondial. În astfel de discursuri, arheologii din U.R.S.S. ajung s fie subsuma i unei categorii generice precum cea de „arheologie sovietic ”, iar munca lor desconsiderat implicit din motive istorice i/sau politice. Totodat , însemn rile i diapozitivele referitoare la M n stirea Sfânta Treime din Zagorsk duc la o alt percep ie asupra ru ilor decât cea promovat de politica oficial a U.R.S.S. sau de politicile adversarilor s i („omul nou”, respectiv „du manul democra iei”), i anume cea a oamenilor care, indiferent de ostilitatea regimului fa de religie în general, cred în Hristos i în Sfin ii Lui. În simplitatea lor, obiectele ce compun „memoria material ” (L. Olivier 2008) a c l toriei în U.R.S.S. transmit o imagine nuan at i uman ce contrasteaz puternic cu tipurile de retoric totalizant i uniformizatoare, de ieri i de ast zi, în cadrul c rora „românii” i „ru ii” (sau oricare alt na ionalitate) sunt redu i la statutul de personaje colective.

◆ Referin e bibliografice

- J. Chapman, M. Videiko 2011 The Trypillia culture mega-site near Nebelivka: summer 2009 season, *Præhistorica* (Praga), 29, p. 79-93.
- G. Basiliade, C. Rîcu ia 1974 Studiu dactiloscopic i traseologic pe o serie de fragmente de ceramic neolitic , în E. Com a, *Istoria comunit ilor culturii Boian*, Biblioteca de Arheologie 23, Bucure ti: Editura Academiei Republicii Socialiste România, p. 255-258.
- S. Hansen et alii 2006 S. Hansen, A. Dragoman, A. Reingruber, N. Benecke, I. Gatsov, T. Hoppe, F. Klimscha, P. Nedelcheva, B. Song, J. Wahl, Pietrele – Eine kupferzeitliche Siedlung an der Unteren Donau. Bericht über die Ausgrabungen im Sommer 2005, *Eurasia Antiqua*, 12, p. 1-62.
- S. Marinescu-Bîlcu 1974 *Cultura Precucuteni pe teritoriul României*, Biblioteca de Arheologie 22, Editura Academiei Republicii Socialiste România, Bucure ti.
- S. Marinescu-Bîlcu 1981 *Tirpe ti. From Prehistory to History in Eastern Romania*, BAR (IS), Archaeopress, Oxford.
- C. Mischka 2008 Neue Ergebnisse der geomagnetischen Prospektionen neolithischer und kupferzeitlicher Siedlungen in Rumänien, *Eurasia Antiqua*, 15, p. 1-14.
- C. Mischka 2009 Geomagnetische Prospektion neolithischer und kupferzeitlicher Siedlungen in Rumänien, *Eurasia Antiqua*, 14, p. 101-115.
- Monah Moise 2012 *S nu ne r zbuna i! M rturii despre suferin ele românilor din Basarabia*, Reîntregirea, Alba Iulia.
- L. Olivier 2008 *Le Sombre abîme du temps. Mémoire et archéologie*, Éditions du Seuil, Paris.
- W. Schier, F. Dra ovean 2004 Vorbericht über die rumänisch-deutschen Prospektionen und Ausgrabungen in der befestigten Tellsiedlung von Uivar, jud. Timi , Rumänien (1998-2002), *PZ*, 79, p. 145-230.
- B. Trigger 1989 *A history of archaeological thought*, Cambridge University Press, Cambridge.
- M. Videiko 2001 *Tripil's'ki protomista. Istorija doslidžen'*, Kiev.
- Vi.G. Zbenovi 1989 *Rannij etap Tripol'skoj kul'tury na territory Ukrainy*, Kiev.

Укоординатори ораи Унескоа аргеалау  
 LUDMILA VASILIEVNA - 126-94-35 ✓  
 249-65-71 Cernis ✓  
 4 case

Program - 10 IX - 1990 -  
 9 (2. 907)

10 L Institutul de Arheologie IZBENOVICHIEV - INSTITUT  
 11 M Muzeul din g. Sf. Andronic RUBLOV M INSTITUT; TELGIN) ZB.  
 12 M BLAJENPI, KREMLIN 10 ora 19<sup>30</sup> LIUDA AVILOVA 3<sup>30</sup> M MUZEU - ARHEOLOGIC  
 13 Y 7<sup>30</sup> MOSCOVA - ZAGORSK 4<sup>30</sup> Y ~~TELGIN~~ - ~~TELGIN~~ - ~~TELGIN~~ INSTITUT  
 14 V TRETIAKOV; RUSCHIN (EXP. SPANIA) 5<sup>10</sup> V ~~TELGIN~~ - ~~TELGIN~~ - ~~TELGIN~~ MUZEUL DE ISTORIE - PLOVSK  
 15 S UNIVERSITATE - RINDINA + seminar (6 S ? 10<sup>15</sup>)  
 ECATERINA CERNIS - MAT. DURUITCHRE  
 16 D LENINGRAD - C: 6088 (f. 2746086) 7 D BUCURESTI -  
 17 L INSTITUT - BIBLIOTECA 8  
 18 M MUZEUL DE ANTROPOLOGIE SI ETNOGRAFIE  
 19 M MUZEUL DE ANTROPOLOGIE SI ETNOGRAFIE  
 20 Y LENINGRAD | ERMITAJ; KIROV (TEATRUL MIC DE OPERA SI BALET)  
 21 V ERMITAJ  
 22 S ERMITAJ  
 23 D TRSKOE SELO  
 24 L MUZEUL DE ANTROPOLOGIE SI ETNOGRAFIE  
 25 M MUZEUL DE ANTROPOLOGIE SI ETNOGRAFIE; TRETIAKOV  
 26 M ERMITAJ; (CAMERA TEZAU RULUI)  
 27 Y ERMITAJ; MUZEUL DE ANTROPOLOGIE SI ETNOGRAFIE  
 28 V ERMITAJ; INSTITUTUL DE ARHEOLOGIE; MUZEUL RUS; CAZANI  
 29 S MOSCOVA - DIMINENTA - MUZEUL ASIEI  
 30 D → KIEV

Fig. 1. Programul c l toriei în U.R.S.S.



Fig. 2. Însemnări privind materialele de la Vladimirovka - Muzeul de Istorie din Moscova.

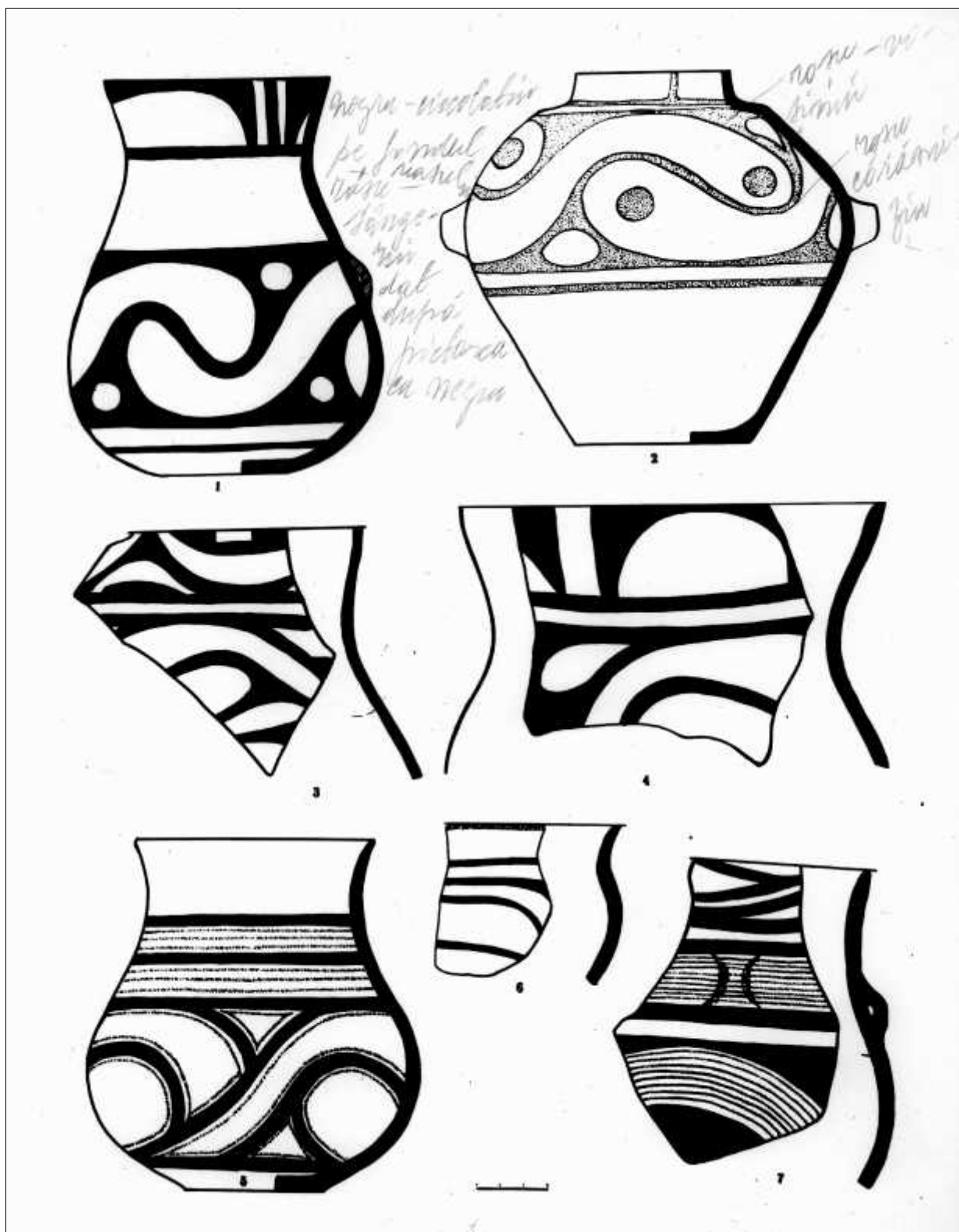
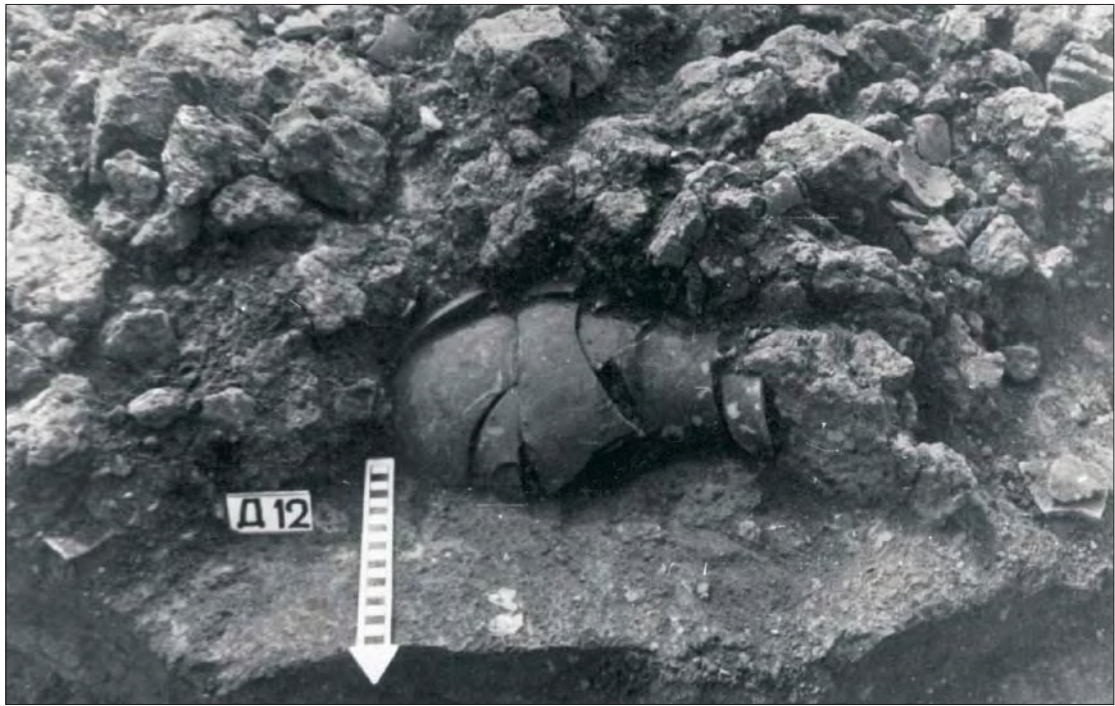


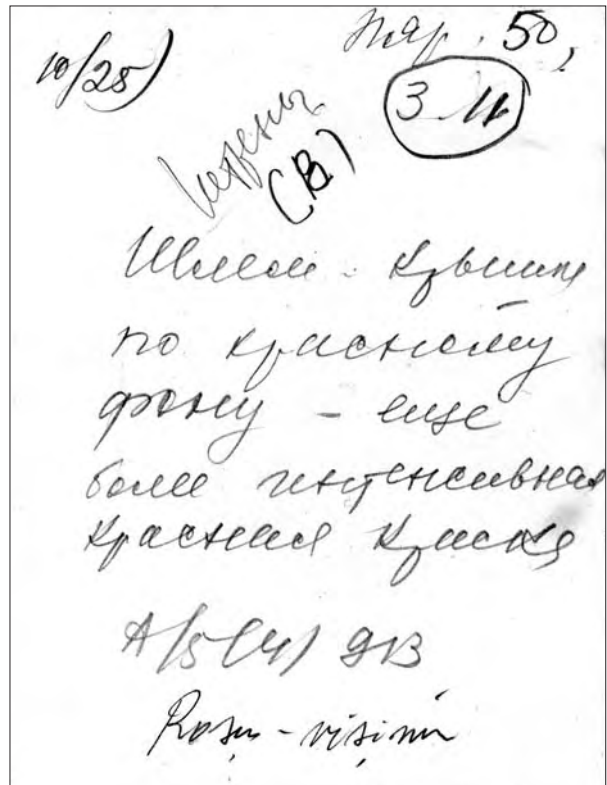
Fig. 3. Plan cu desene ale unor vase de la Jablona, cu observa ii ad ugate in limba român , cu creionul.



1



2a



2b

Fig. 4. Fotografii ale unor materiale de la Cuconești (1) și Polivanov Jar (2); 2b - text în limba rusă și observație adăugată în limba română, cu creionul, pe spatele fotografiei.



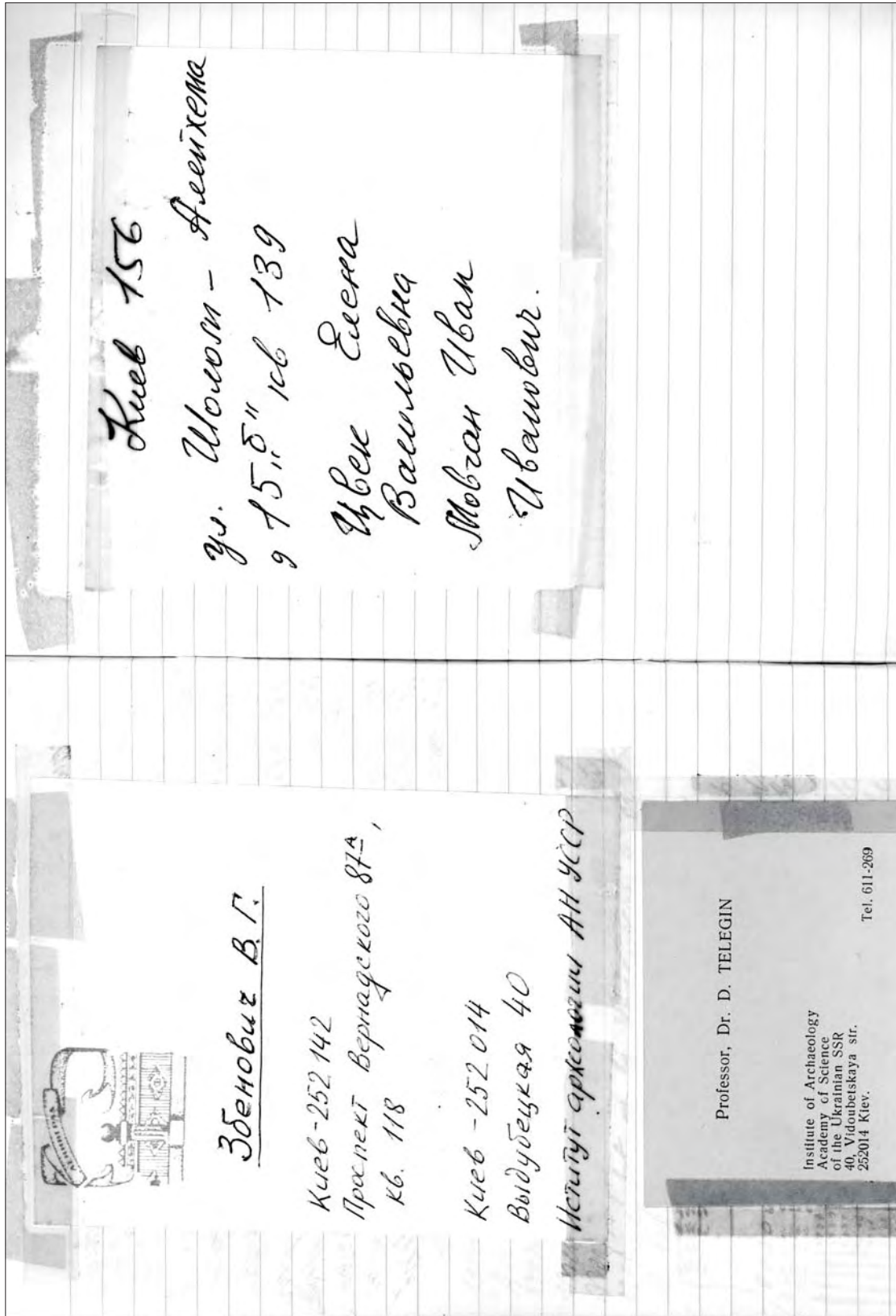


Fig. 5. Adrese ale unor arheologi din Ucraina.



Fig. 6. Diapozitiv din perioada sovietic cu M n stirea din Zagorsk (Serghiev Posad): vedere dinspre nord.

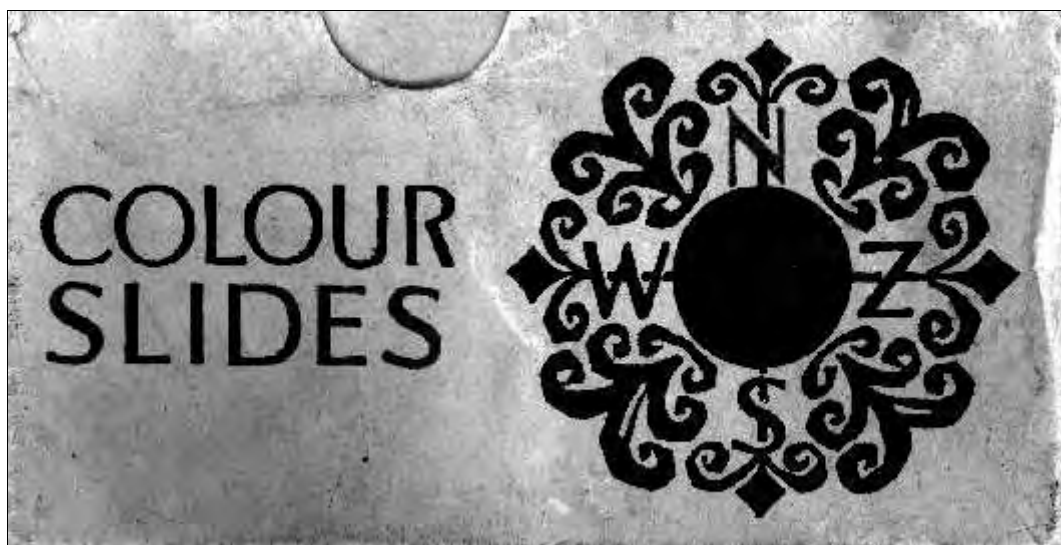


Fig. 7. Cutie cu diapozitive din perioada sovietic despre M n stirea din Zagorsk (Serghiev Posad).