

O reprezentare antropomorfă inedită de la Verbicioara

Cristian Eduard ȘTEFAN*

Dedicat memoriei lui Mihai Șimon (1954-1992)

Abstract: *In this note the author presents an unpublished ceramic fragment from Sălcuța settlement, discovered at Verbicioara, Dolj County. Here are also discussed the contexts in which similar pieces belonging to other cultural areas appeared, as well as possible significations that the Neo-Eneolithic anthropomorphic representations on vases may have.*

Rezumat: *Autorul prezintă în această notă un fragment ceramic inedit din așezarea sălcuțeană de la Verbicioara, jud. Dolj. Sunt discutate contextele aparițiilor unor piese asemănătoare în alte medii culturale, precum și posibilele semnificații ale reprezentărilor antropomorfe de pe vase în neo-eneolitic.*

Keywords: *anthropomorphic representation, Verbicioara, Sălcuța culture, context, pottery.*

Cuvinte cheie: *reprezentare antropomorfă, Verbicioara, cultura Sălcuța, context, ceramică.*

◆ 1. Introducere

Cu ocazia reevaluării materialelor arheologice aparținând șantierului de la Verbicioara a fost identificat un fragment ceramic interesant, care va face obiectul următoarei note. Fragmentul ceramic în cauză are marcajul Verbicioara 49, I d, c. 7, -1,70, ceea ce înseamnă că a fost descoperit în campania din anul 1949¹, în secțiunea I d, caroul 7, la adâncimea de 1,70 metri.

Fragmentul provine de la un vas de dimensiuni relativ mari, pasta fiind de calitate bună, iar degresantul folosit fiind nisipul. Culoarea recipientului ceramic este cenușiu deschis, acesta fiind netezit atât în interior, cât și la exterior. Imediat sub gât vasul respectiv avea un fel de umăr, de la nivelul căruia a fost aplicată o reprezentare antropomorfă din lut, din care s-a păstrat numai jumătatea superioară. Silueta umană este stilizată și are brațele orientate în sus, în poziția orantei (pl. II/fig. 1a, 1b).

Jurnalul de săpătură din anul 1949 de la Verbicioara nu se află în arhiva Institutului de Arheologie din București, iar profilul secțiunii I d nu a fost ilustrat în raportul de săpături publicat un an mai târziu (D. Berciu *et alii* 1950, p. 103-107). Din analiza planului general al săpăturilor se poate observa că secțiunea III, a cărei primă parte a fost săpată în 1949, pornește chiar din marginea botului de deal, de la aceeași cotă ca și secțiunea I d (D. Berciu *et alii* 1951, pl. I). Pe baza acestei realități, putem presupune că profilele celor două secțiuni (I d și III) sunt relativ similare, mai ales că distanța dintre acestea este mică, în jur de 20 de metri. Profilul secțiunii III ne arată că la adâncimea de 1,70 metri ne aflăm în nivelul aparținând fazei a II-a a culturii Sălcuța (D. Berciu *et alii* 1951, pl. II).

◆ 2. Analogii

Un fragment ceramic cu reprezentări în relief a fost descoperit și în așezarea de la Sălcuța – „Piscul Cornișorului”, nivelul II c, la adâncimea de 1,40 m (pl. II/fig. 2a, 2b). Conform autorului cercetării, fiind vorba de două reprezentări în relief, ar figura mama și copilul (D. Berciu 1961, p. 335, fig. 155/1, fig. 158/2).

O altă reprezentare antropomorfă a fost găsită în așezarea sălcuțeană de la Cuptoare – „Sfogea”, cu brațele orientate în poziția orantei, nasul *en bec d'oiseau* și urme de pictură cu alb și roșu (A. Radu 2002, p. 165, pl. 100/2). În așezarea îngrădită cu șanț de la Valea Anilor – „Malul Înalt” au

* Institutul de Arheologie „Vasile Pârvan”, str. Henri Coandă, nr. 11, Sector 1, București; cristarh_1978@yahoo.com

¹ Săpăturile de la Verbicioara – „La Trestii” (pl. I/fig. 1) au avut loc în anii 1949, 1950, 1951 și 1957 și au fost întreprinse de un colectiv condus de Dumitru Berciu. Au fost investigate trei așezări (A, B și C), situate una lângă cealaltă (pl. I/fig. 2), cu urme de locuire din neoliticul timpuriu până în perioada medievală.

fost descoperite un fragment ceramic și un capac, ambele cu câte o reprezentare antropomorfă în relief (pl. II/fig. 3, 4), fără detalii asupra contextului (I. Stângă 1988, p. 36-40; C. Pătroi 2008, p. 5-22; I. Sălceanu 2008, p. 56-57, foto 12/4).

Primele reprezentări antropomorfe aplicate pe vase în zona balcanică apar încă din neoliticul timpuriu. Astfel, îmi sunt cunoscute exemplarele de la Kazanlâk (V. Nikolov 2006, p. 8), Azmak (V. Nikolov 2006, p. 10, 59), Okrjna Bolnița și Karanovo (V. Nikolov 2006, p. 59), toate aparținând orizontului Karanovo I. Și în cultura Vinča astfel de aplicații pe vase sunt relativ bine reprezentate prin descoperiri arheologice. Ar fi de amintit piesele de această factură găsite în stațiunea de la Turdaș, din păcate fără date referitoare la contextul arheologic (M. von Roska 1941, Taf. CXLI, CXLII), precum și piesa de la Zorlențu Mare, în care este figurat un personaj feminin cu o gestică sugerând dansul (F. Drașovean, D.N. Popovici 2008, p. 159, fig. 114). De asemenea, îmi sunt cunoscute astfel de piese provenind din așezările de la Svojnovo (J. Chapman 1981, p. 195, fig. 18/8) sau Gornja Tuzla, nivelul VI b (J. Chapman 1981, p. 249, fig. 55/10),

Astfel de reprezentări au fost descoperite în aria aspectului cultural Stoicani-Aldeni la Suceveni (I.T. Dragomir 1977, p. 503, fig. 18/4a, 4b) și în arealul precucutenian la Târpești (S. Marinescu-Bîlcu 1974, p. 102, fig. 84/2 și fig. 90/3). La Chitila „Fermă” este descris un fragment ceramic pe care este pictată cu alb o siluetă umană într-un medalion grafitat. Descoperirea ar aparține fazei Spanțov a culturii Boian (V. Boroneanț 1992, p. 16-18, pl. III/2, pl. IV). La sud de Dunăre, în eneoliticul timpuriu, îmi este cunoscută o reprezentare antropomorfă pictată cu grafit pe un model de locuință (S. Chokadziev 1995, p. 145, fig. 4/4).

În cadrul complexului cultural Kodžadermen-Gumelnița-Karanovo VI cunoaștem astfel de reprezentări în așezările de la Vitănești (R. Andreescu 2002, p. 78, pl. 60/1-3, 5; R. Andreescu *et alii* 2003, p. 85, fig. 11/2), Gumelnița (R. Andreescu 2002, p. 77, pl. 60/6), Ciolănești din Deal (R. Andreescu 2002, p. 78, pl. 60/7), Blejești (R. Andreescu 2002, p. 77, pl. 60/4) la nord de Dunăre; la sud de Dunăre îmi este cunoscut exemplarul descoperit în așezarea de la Drama „Merdžumekja” (J. Lichardus *et alii* 2000, p. 70, Taf. 10/2).

Destul de numeroase sunt reprezentările antropomorfe aplicate pe vase din aria cucuteniană. Sunt cunoscute piese de acest tip la Târpești, Trușești, Scânteia, Ghelăești, Dumești, Grebeni, Jukovcy, Mărgineni, Usatovo, Mereșcova, Bârlălești „Foișor” (D. Monah 1997, p. 167-188, fig. 238-247). Un fragment de vas cu aplicație antropomorfă a fost descoperit și în așezarea Lengyel de la Villánykövesd (D. Monah 1997, p. 493, fig. 241/4).

◆ 3. Gesturi, contexte și semnificații

Reprezentarea de la Verbicioara se încadrează cel mai probabil în prima dintre cele șapte teme identificate într-un studiu relativ recent în plastica gumelnițeană, și anume orantele: „...*Orientarea palmelor spre exterior marchează deschiderea, căutarea energiilor creatoare, ca în cazul orantei, a purtătoarei de ofrande cu vas pe cap sau a dansatorului – toți implicați în ritualuri de invocare a Divinității.*” (V. Voinea 2005, p. 386-388).

O poziție mai precaută este adoptată de Dan Monah în analiza acestui gest prezent în reprezentările antropomorfe din aria cucuteniană. Invocând puținătatea elementelor favorabile acestui tip de interpretare în lipsa izvoarelor scrise, autorul menționat nu crede că acest simbol poate fi utilizat în diferențierea imaginilor de adoranți de cele ale zeităților (D. Monah 1997, p. 188).

Personajul pictat cu grafit de la Slatino a fost interpretat în favoarea unei diferențieri sociale în bazinul Strumei, începând cu eneoliticul timpuriu. El ar fi reprezentat un membru al societății cu statut special, exceptat de la muncile agricole, care ar fi transmis informații din generație în generație către alți membri cu statut special ai societății, cum ar fi observațiile legate de astronomie (S. Chokadziev 1995, p. 145). Aproximativ pe aceeași linie merge și Radian Andreescu (2002, p. 84) în analiza sa făcută pe vasele cu decor antropomorf din aria gumelnițeană: „...*Un fapt interesant este acela că patru din fragmentele ceramice care au aplicat siluete umane aparțin unor vase de dimensiuni foarte mari, adevărate chiupuri. Putem presupune că în aceste vase, fie erau păstrate provizii care trebuiau protejate, fie că în ele se puneau diverse lichide (cu rol de purificare spre exemplu) folosite în cadrul unor ceremonii.*” Piesa de la Chitila-„Fermă” este pusă în legătură cu un cult al soarelui de autorul cercetărilor, pe baza faptului că era circumscrisă unui medalion circular pictat cu grafit (V. Boroneanț 1992, p. 21).

Un element foarte important care ne-ar fi ajutat în interpretarea acestor tipuri speciale de artefacte este contextul descoperirii lor. Sistemul deficitar de săpături și înregistrare a informațiilor

folosit în multe din cercetările arheologice din România ne privează însă de asemenea date esențiale. Despre cele trei piese descoperite în aria sălcuțeană știm doar că au fost descoperite în nivelul cultural, fără alte precizări. Din mediul gumelnițean avem informații despre un fragment de vas cu decor antropomorf apărut în Locuința nr. 2 din nivelul Gumelnița B de la Vitănești (R. Andreescu 2002, p. 14). Ceva mai multe informații ne vin din aria culturii Cucuteni. Astfel, la Trușești, în locuința nr. 36 (sanctuar?) a fost descoperit „...*un vas mare de provizii decorat în altorelief cu cinci cupluri îngemănate.*” Într-o locuință de la Dumești, a fost descoperit un „complex de cult” care conținea și „...*fragmentele unui vas mare de provizii, cu pastă poroasă, decorat cu barbotină și culoare albă, pe care sunt modelate în basorelief două siluete antropomorfe.*” (D. Monah 1997, p. 39-40). De asemenea, un indiciu cu privire la semnificația orantelor ne oferă cunoscuta „scenă de cult” descoperită într-o locuință arsă de la Ovčarovo, Bulgaria (H. Todorova 1982, p. 67-73). În ce măsură putem extrapola descoperirile din ariile cucuteniană și gumelnițeană în zona ocupată de comunitățile sălcuțene poate reprezenta o problemă, deoarece cultura Sălcuța este mult mai puțin cunoscută prin cercetări de amploare. Locuințe cu caracter special nu îmi sunt cunoscute în aria sălcuțeană; putem încadra aici, cu rezervele de rigoare, Locuința nr. 2 de la Ostrovul Corbului-„Botul Cliucului”, prin suprafața foarte mare în raport cu celelalte locuințe (peste 85 de m²) și prin depunerea cu caracter deosebit descrisă de autorul cercetărilor: „...*alcătui[ă] dintr-un fund de vas, jumătatea superioară a unui craniu de cal cu dinții în jos, botul fiind îndreptat spre sud. Alături, pe partea răsăriteană, se afla un corn de cerb cu cele două ramificații direcționate spre nord, iar pe partea vestică fiind așezat un fragment de femur*” (M. Șimon 1989, p. 111-112).

◆ 4. În loc de concluzii

Până la descoperirea unor vase cu decor antropomorf în contexte clare în cadrul culturii Sălcuța orice interpretare a acestor reprezentări rămâne pur speculativă. Este posibil ca aceste reprezentări antropomorfe să fi fost utilizate în cadrul unor ceremonii diverse ce țin de un anume ritual. John Chapman (1981, p. 72), urmându-i pe T. Burns și C. A. Laughlin, ne arată cele cinci funcții „politice” ale ritualului: a) un mecanism de control social; b) rezolvarea conflictelor sociale; c) menținerea solidarității sociale prin activități colective și identitate de grup; d) menținerea ierarhiilor sociale, definite sau legitimate prin ritual; e) menținerea structurilor de putere prin accesul la ritual doar al liderilor. Pe de altă parte, merită subliniat că toate reprezentările descoperite în mediul sălcuțean provin din așezări îngrădite, relativ mari, așa-numitele *strongholds* descrise în literatura de specialitate (I. Merkyte 2005, p. 65). Este posibil ca aceste așezări să fi fost centre în jurul cărora să fi gravitat așezări mai mici sau în orice caz în care să fie puse în scenă diverse ceremonii.

În acest context merită menționat faptul că piesa de la Cuptoare – „Sfogea” era pictată cu roșu și alb, care ar fi două dintre cele trei culori primordiale (alături de negru). Christopher Tilley (1996, p. 321), în acord cu V. Turner, subliniază forța simbolică a acestor culori: „...*white=semen is linked to mating between man and woman; white=milk is linked to the mother-child tie; red=maternal blood is linked to the mother-child tie and also the processes of group recruitment and social placement; red=bloodshed is connected with war, feud, conflict...red=obtaining and preparing animal food;...red=transmission of blood from generation to generation=an index of membership of a corporate group;...*”.

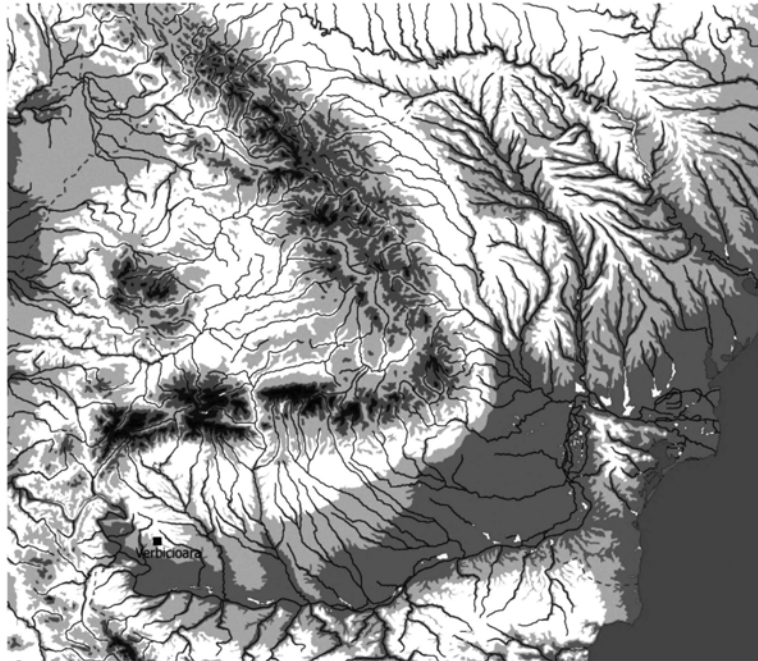
În aceeași ordine de idei, este cunoscut că în cultura anglo-americană culoarea este o metaforă a stărilor emoționale: „a vedea roșu” exprimă mânia, iar albastrul reprezintă tristețea. Pe de altă parte, roșul, albul și negrul par să formeze esența unui sistem de semnificații ce se bazează pe corpul uman, care reprezintă un important simbol natural. Aceste trei culori apar deseori în contexte arheologice în decursul preistoriei (A. Jones, R. Bradley 1999, p. 113), dar și în piatra folosită în construcțiile Egiptului antic (K. Spence 1999, 114-117).

O ultimă precizare legată de simbolismul culorilor provine din etnoarheologie. Ceramica roșie, oxidantă, produsă în India centrală are alte semnificații și este folosită în alte contexte în raport cu cea neagră, reducătoare. De asemenea, turbanul roșu indică apartenența la o anumită castă, o bandană roșie pe fruntea femeilor indică faptul că sunt căsătorite, roșul în general fiind considerată cea mai de bun augur dintre toate culorile (D. Miller 1985, p. 142-143).

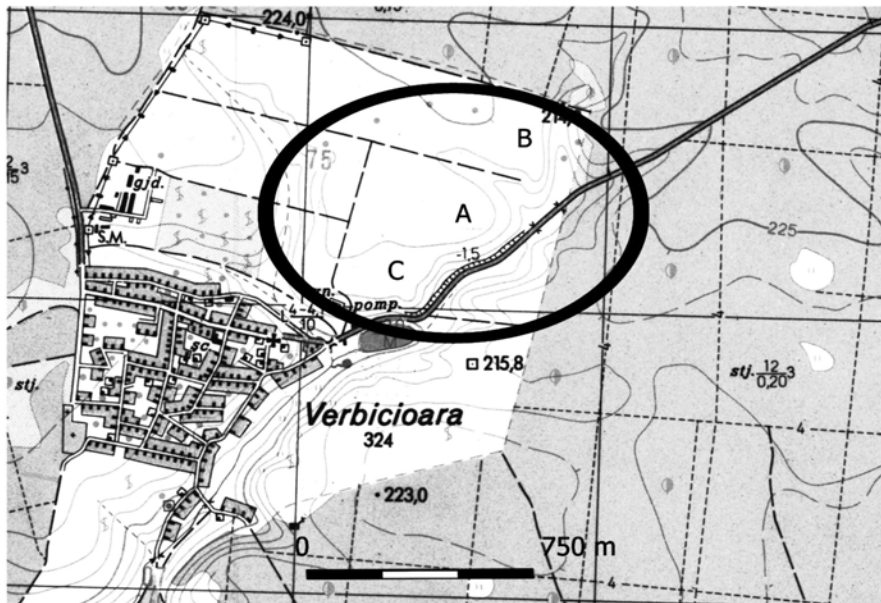
◆ **Bibliografie**

- R. Andreescu 2002 *Plastica antropomorfă gumelnițeană. Analiză primară*, București, Ed. Muzeul Național de Istorie a României, 122 p.
- R. Andreescu *et alii* 2003 R. Andreescu, P. Mirea, Șt. Apope, *Cultura Gumelnița în vestul Munteniei. Așezarea de la Vitănești, jud. Teleorman, CA, XIII*, p. 71-87.
- D. Berciu *et alii* 1950 D. Berciu, C. Buniș, E. Comșa, D. Ionescu, Gh. Marin, S. Morintz, C. Nicolaescu, M. Nicolau, *Șantierul arheologic dela Verbicioara-Dolj, SCIV, I*, 1, p. 103-107.
- D. Berciu *et alii* 1951 D. Berciu, E. Comșa, Gh. Marin, S. Morintz, C. Nicolaescu-Plopșor, S. Popescu-Ialomîța, C. Preda, *Șantierul arheologic Verbicioara-Dolj, SCIV, 2*, 1, p. 229-245.
- D. Berciu 1961 *Contribuții la problemele neoliticului în România în lumina noilor cercetări*, București, Ed. Academiei R.P.R., 593 p.
- V. Boroneanț 1992 *Manifestări de artă în locuirea neolitică de la Chitila-Fermă, CAB, IV*, p. 11-29.
- J. Chapman 1981 *The Vinča culture of south east Europe. Studies in chronology, economy and society*, BAR I-119, Oxford, 512 p.
- S. Chokadziev 1995 *On Early Social Differentiation in the Struma River Basin: The Evidence from the Slatino Settlement*, în D. W. Bailey, I. Panayotov (eds.), *Prehistoric Bulgaria*, Prehistory Press, Madison Wisconsin, p. 141-147.
- I.T. Dragomir 1977 *Contribuții privind ritul funerar și credințele magico-religioase la comunitățile aspectului cultural Stoicani-Aldeni, SCIVA, 28*, 4, p. 477-508.
- F. Drașovean, D.N. Popovici 2008 *Neolitische Kunst in Rumänien*, Napoli, Ed. Arte'm, 230 p.
- Vi. Dumitrescu 1979 *Arta culturii Cucuteni*, București, Ed. Meridiane, 114 p.
- A. Jones, R. Bradley 1999 *The Significance of Colour in European Archaeology, Viewpoint, Cambridge Archaeological Journal, 9*, 1, p. 112-114.
- J. Lichardus *et alii* 2000 J. Lichardus, A. Fol, L. Getov, F. Bertemes, R. Echt, R. Katinčarov, I.K. Iliev, *Forschungen in der Mikroregion Drama. 1983-1999*, Bonn, Dr. Rudolf Habelt GmbH, 222 p.
- S. Marinescu-Bîlcu 1974 *Cultura Precucuteni pe teritoriul României*, București, Ed. Academiei R.S.R., 272 p.
- I. Merkyte 2005 *The Copper Age Occupation at Lîga*, în K. Randsborg (ed.), *Lîga. Copper Age Strategies in Bulgaria*, Acta Archaeologica. Supplementa VI, 76, 1, p. 1-194.
- D. Miller 1985 *Artefacts as categories. A study of ceramic variability in Central India*, Cambridge, Cambridge University Press, 253 p.
- D. Monah 1997 *Plastica antropomorfă a culturii Cucuteni-Tripolie*, Piatra Neamț, Biliotheca Memoria Antiquitatis, 523 p.
- V. Nikolov 2006 *Култура и изкуство на Праисторическа Тракия*, Plovdiv, Ed. Letera, 170 p.
- C. Pătroi 2008 *Reprezentări antropomorfe de lut din Oltenia, descoperite în arealul culturii eneolitice Sălcuța, Drobeta, XVIII*, p. 5-22.
- A. Radu 2002 *Cultura Sălcuța în Banat*, Reșița, Ed. Banatica, 367 p.
- M. von Roska 1941 *Die Sammlung Zsófia von Torma*, Cluj, Minerva Irodalmi És Nyomdai Műintézet R.-T., 350 p.

- I. Sălceanu 2008 *Sălcuța IV – Herculane II-III*, Satu Mare, Ed. Solstițiu, 217 p.
- K. Spence 1999 Red, White and Black: Colour in Building Stone in Ancient Egypt, Viewpoint, *Cambridge Archaeological Journal*, 9, 1, p. 114-117.
- I. Stângă 1988 Reprezentări plastice aparținând neoliticului târziu, din județul Mehedinți, *RMM*, 6, 36-40.
- M. Șimon 1989 Așezarea sălcuțeană de la Ostrovul Corbului, jud. Mehedinți, *SCIVA*, 40, 2, p. 107-145.
- Chr. Tilley 1996 *An ethnography of the Neolithic. Early prehistoric societies in southern Scandinavia*, Cambridge, Cambridge University Press, 363 p.
- H. Todorova 1982 *Kupferzeitliche Siedlungen in Nordostbulgarien*, München, Ed. Ex Ponto, 196 p.
- V. Voinea 2005 Gesturi și semnificații în arta gumelnițeană, *CCDJ*, XXII, p. 383-398.



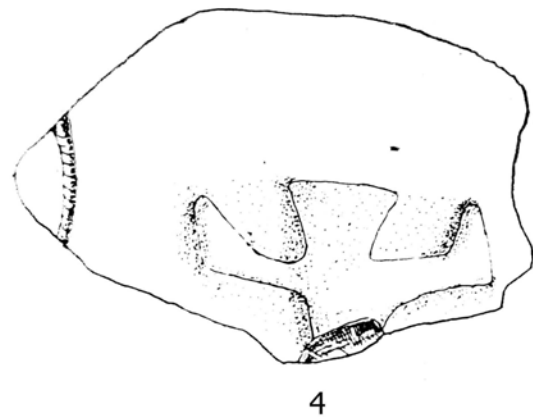
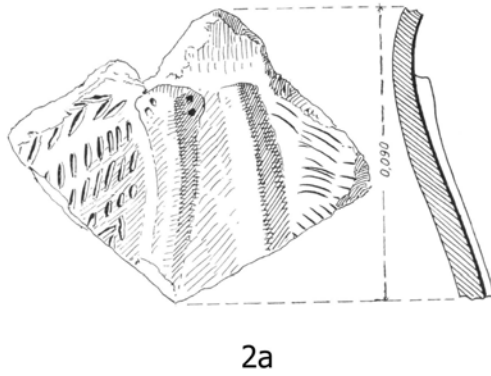
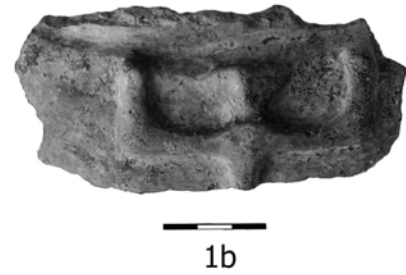
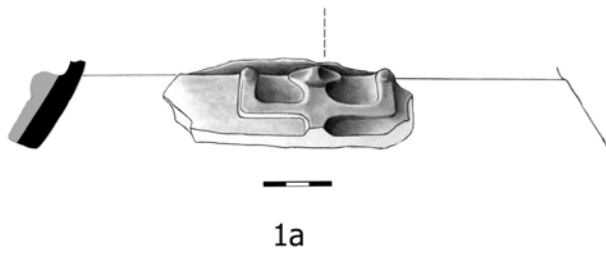
1



2

Pl. I. Fig. 1. Așezările de la Verbicioara, jud. Dolj; Fig. 2. Poziția topografică a celor trei așezări de la Verbicioara, jud. Dolj.

Fig. 1. The settlements from Verbicioara, Dolj County; Fig. 2. The topographic position of the three settlements from Verbicioara, Dolj County.



Pl. II. Reprezentări antropomorfe în cultura Sălcuța. Fig. 1 (a, b). Verbicioara; Fig. 2 (a, b). Sălcuța (D. Berciu 1961); Fig. 3, 4. Valea Anilor (I. Stângă 1988).
Anthropomorphic representations in Sălcuța culture. Fig. 1. Verbicioara; Fig. 2 (a, b). Sălcuța (D. Berciu 1961); Fig. 3, 4. Valea Anilor (I. Stângă 1988).