
NOTE ȘI DISCUȚII

Analiza microscopică a trei statuete antropomorfe din cultura Cucuteni, de la Drăgușeni, județul Botoșani

Cornelia CĂRPUȘ*

Abstract: *This paper presents the results of the macro- and microscopical analysis of three anthropomorphic statuettes belonging to the late phase of Cucuteni A, found in eneolithic settlement of Drăgușeni, Botoșani County. These pieces, one whole and two fragmented, with different sizes, are three female idols having similarities with other statuettes characteristic of this phase but some differences too, of modeling techniques, ornaments, nature of clay, etc. The statuettes played in rond-bosse, look slightly elongated, gracile, and shaped in the manner specified to this Cucuteni phase. The present paper aims to investigate some aspects of the characteristics of these pieces. First, if a microscopic analysis can bring new data to a macroscopic and only intuitive examination. We were interested if may be relationships between human proportions (anthropometric indicators) and measures applied in these parts, of course in those where they could be performed. Another aspect analyzed was related to correspondence between the manner of decoration and so-called energy lines, muscles, tattoos, etc., as well as some similarities with the idols of other cultures on modeling and ornaments.*

Rezumat: *Lucrearea de față prezintă rezultatele analizelor macro- și microscopică a trei statuete antropomorfe aparținând fazei târzii a culturii Cucuteni A, descoperite în așezarea eneolitică de la Drăgușeni, județul Botoșani. Aceste piese, una întreagă și două fragmentare, de talii diferite, prezintă trei idoli de sex feminin având similitudini cu alte statuete caracteristice acestei faze dar și diferențieri privind tehnica de modelare, decor, natura argilei, etc. Aceste statuete redată în rond-bosse, au un aspect ușor alungit, gracile, modelate în maniera specifică acestei faze a culturii Cucuteni.*

Lucrearea își propune să urmărească unele aspecte legate de particularitățile acestor piese. În primul rând, dacă printr-o analiză microscopică se pot aduce date noi față de o examinare doar macroscopică și intuitivă. Am urmărit apoi dacă pot exista relații între proporțiile umane (indici antropometrici) și măsurătorile aplicate pe aceste piese, bineînțeles acelea care au putut fi efectuate. Alt aspect analizat a fost legat de corespondența dintre maniera de decor și așa zisele linii energetice, grupe musculare, tatuaje, etc., precum și unele similitudini cu idoli din alte culturi privind modelarea sau decorul.

Keywords: *microscopical analysis, anthropomorphic idols, Drăgușeni, Cucuteni culture, steatopygia.*

Cuvinte cheie: *analiză microscopică, idol antropomorf, Drăgușeni, cultura Cucuteni, steatopigie.*

◆ Supunem atenției trei statuete antropomorfe aparținând culturii Cucuteni, din așezarea eneolitică de la Drăgușeni, județul Botoșani. Ele aparțin colecției Institutului de Arheologie „Vasile Pârvan”, București și ne-au fost oferite spre studiu prin amabilitatea doamnei Silvia Marinescu-Bîlcu, căreia îi mulțumim și pe această cale.

Piesele au fost descoperite în punctual „Ostrov” al acestei așezări și aparțin etapei finale a culturii Cucuteni A (S. Marinescu-Bîlcu, Al. Bolomey 2000, p. 131).

* Spitalul Clinic de Pneumoftiziologie Constanța, Str. Sentinelei, nr. 40, Constanța; carpuscornelia@yahoo.com

◆ 1. Statuetă antropomorfă, întregă, de sex feminin, descoperită în locuința L 17, III 4, nr. inv. Dr. 563. Ea are următoarele dimensiuni¹:

Față:

Înălțimea totală a piesei = 87,50 mm; a capului = 9,94 mm; până la ombilic = 43,5 mm.

Lățimea la umeri = 23,95; torace = 16,67 mm; la șolduri = 21 mm; la picioare, superior = 17,21/inferior = 12,93 mm.

Profil:

torace = 8 mm;

regiunea bazinului = 19,3 mm.

Suportul picioarelor este eliptic având dimensiunile: 16,74 / 10,24 mm.

Greutatea acestei mici piese este de: 20,53 g.²



Fig. 1. Idol 1 (de la stânga la dreapta): vedere din față, din spate și din profil.
Idol 1 (from left to right): frontal view, back view and profile view.

Descriere: figurină cu aspect ușor alungit, gracilă, modelată dintr-o argilă de culoare ocru - sienna naturală, acoperită cu un desen din linii incizate umplute cu o pastă albă; aceste linii delimitează un desen particular pe toracele anterior și posterior, iar abdomenul este acoperit cu linii incizate în forma literei „V” cu vârful în jos, iar partea care reliefează picioarele prezintă linii în forma literei „V” răsturnată. Sâniile nu sunt reprezentate, iar șoldurile sunt înguste. Capul și brațele sunt doar schițate, cu linia umerilor ușor descendentă. Toracele fin este alungit, iar picioarele sunt alipite pe toată lungimea lor și unite la bază într-o „talpă” comună. Zona pubiană este sugerată printr-o serie de linii în „V”. Pe partea anterioară și de sus a toracelui se află un „model” de forma unui romb despărțit de o linie mediană cu doi „ochi” de-o parte și de alta a acesteia; deasupra acestui romb culcat pornesc trei linii verticale distanțate, ca trei raze scurte. Toracele plat are aplecare anterioară și este puternic curbat în zona lombară, curbare determinată și de mușchii fesieri foarte bine exprimați; aceștia sunt decorați cu linii oblice, aleatorii. Pe spatele toracelui se detașează un desen de forma unor romburi „telescopate”, incluse unele în altele, iar restul este acoperit cu linii incizate în forma literei „V” cu

¹ Pentru măsurători a fost folosit un șubler digital, precizie 0,01 mm.

² Pentru cântărire s-a folosit un cântar digital, cu precizie 0,01 g.

vârful în jos. Lateral, de-o parte și de alta a capului, se observă două mici adâncituri simulând ochii, umplute cu pastă albă.



Fig. 2. Idol 1 (de la stânga la dreapta): desen pe torace, față anterioră și față posterioară (detalii).
Idol 1 (from left to right): incised drawing on the front and on the back of the chest (details).

Piesa, cum am arătat, a fost modelată dintr-o pastă argiloasă fină, de culoarea sienei naturale, incizată cu ajutorul unui bețișor, liniile fiind destul de adânci pentru o statuete atât de gracilă. După modelarea dintr-o singură bucată, piesa a fost incizată, apoi vopsită cu o culoare brună închisă, vizibilă în special în șanțul inciziilor. Peste această culoare închisă a fost adăugată pasta albă în spațiul inciziilor (fig. 1, 2).

Compoziția pastei: piesa fiind întreagă, se poate observa tipul de argilă doar la exteriorul ei. Nu pare angobată ci doar bine uniformizată, fără degresanți adăugați; rarele particule microscopice cuarțoase și paietele de mică (muscovit) vizibile la suprafața piesei fac parte din structura naturală a argilei.

◆ **2.** Statuetă antropomorfă de sex feminin, fragmentară, din care lipsește porțiunea superioară a corpului, de la nivelul taliei, a fost descoperită în locuința L 15, II 13, nr. inv. Dr. 981; ea prezintă următoarele măsurători:

Făță:

Înălțimea piesei fragmentare = 75,16 mm; înălțimea picioarelor de la șold în jos = 66 mm.

Lățimea la nivelul taliei = 24,22 mm; la șolduri = 31 mm; la ambele picioare, partea de sus = 29,27 mm, partea de jos = 20,62 mm.

Profil:

torace = 13,70 mm;

regiunea bazinului = 22,30 mm.

Suportul picioarelor este aproape rotund având dimensiunile: 21,26 / 20,73 mm.

Greutatea piesei este de 46,75 g.



Fig. 3. Idol 2 (de la stânga la dreapta): față, spate și profil.
 Idol 2 (from left to right): Frontal view, back view and profile view.

Descriere: statueta prezintă un aspect mai robust decât prima, modelată dintr-o argilă de culoare ocru-gălbuie după ardere, acoperită cu benzi incizate orizontal, într-un model simetric pe ambele picioare și o angobă mai deschisă, de culoarea untului. Abdomenul este acoperit cu un desen din patru romburi culcate, dintre care doar trei sunt vizibile, cu câte o mică incizie centrală. Pubisul este reliefat prin două linii paralele, în forma literei „V” orientat cu vârful în jos. Picioarele sunt alipite pe toată lungimea lor fiind separate printr-o linie mediană continuă și unite jos într-o „talpă” comună ca și la celălalt idol (fig. 3).

Picioarele sunt *decorate* într-un model particular, rar întâlnit printre piesele de la Drăgușeni, și anume benzi orizontale alternante, unele simple, altele prevăzute cu puncte verticale incizate, alungite, delimitate între ele de asemenea prin linii incizate. Acest desen se continuă și pe partea dorsală a idolului unde fesele, mai puțin evidente ca la primul, sunt decorate prin linii spirale. Întâmplător sau nu, spirele de pe șolduri, precum și punctele incizate de pe picioare au aproximativ același număr (fig. 4).

Această piesă prezintă o pastă ocru-gălbuie cu o angobă de o cromatică plăcută, de culoarea untului.

Etapele de prelucrare ale acestei figurine sunt următoarele: modelare, incizare, angobare, ardere.

Sanțurile adânc incizate prezintă urmele unui instrument cu textură vegetală. Angobarea a fost efectuată ulterior, prin scufundarea figurinei într-o emulsie mai deschisă la culoare, angoba acoperind astfel și spațiile incizate; acest strat angobat s-a desprins pe anumite porțiuni lăsând să se vadă culoarea în tonuri calde și mai închisă a matricei argiloase arse oxidant și uniform. Pe modelul spiralat de pe mușchii fesieri se observă porțiuni lustruite, asemănătoare obiectelor îndelung folosite, precum și urme microscopice de vopsea cu ocru, de un roșu intens.

Compoziția argilei urmărită doar în spărtură este uniformă, fără degresanți adăugați, doar foarte rare particule microscopice cuarțoase și paiete de mică (muscovit), vizibile în stratul de angobă precum și particule de hematit ce provin din compoziția naturală a argilei. De altfel, aceste particule microscopice de cuarț, subangulare, translucide, au determinat spargerea și desprinderea angobei pe anumite porțiuni. În spărtura figurinei, pasta se observă a fi omogenă, fără goluri, cu o ardere egală, oxidantă, uniformă.

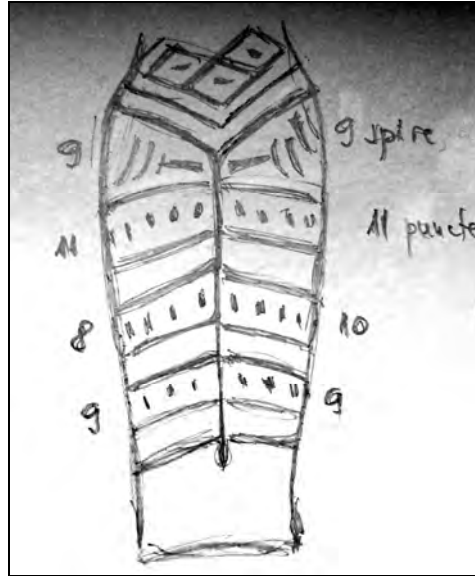


Fig. 4. Idol 2. Desen cu numărul de spire și puncte incizate.
Idol 2. Drawing that shows number of spirals and incised dots on both feet.

◆ **3.** Statuetă antropomorfă fragmentară, de sex feminin, găsită în locuința L 15, II 10. Este o piesă refăcută din două jumătăți, lipite în laboratorul de restaurare; s-a păstrat doar porțiunea din jurul bazinului și puțin din partea superioară a taliei precum și a picioarelor. Piesa este decorată cu striuri adânc incizate, care evidențiază la microscop folosirea unui bețișor de lemn (aspect de striuri vegetale (fig. 7). Inciziile sunt oblice anterior și în spirale pe partea posterioară, dar inciziile nu sunt umplute cu material alb sau de altă culoare.

Față:

Inălțimea piesei fragmentare = 60,09 mm;

Lățimea la nivelul taliei = 41,10 mm; la șolduri = 48,35 mm; la ambele picioare, partea de sus = 15,8 mm.

Profil:

abdomen inferior = 15,7 mm.

regiunea bazinului: partea dreaptă = 36,41 mm; partea stângă = 36,48 mm.

Greutatea piesei este de 69,92 g.



Fig. 5. Idol 3 (de la stânga la dreapta): față și spate.
Idol 3 (from left to right): frontal view and back view.

Acest fragment, aparținând unei statuete antropomorfe, este modelat dintr-o argilă de consistența unei hume acvatică.

La prima vedere, par două jumătăți separate provenind de la două statuete asemănătoare. Fesele acestei piese sunt redată disproporționat față de abdomen și picioare, ca și cum femeile cucuteniene de la Drăgușeni practicau intens „fitness-ul”.

De asemenea, cele două jumătăți de idol sparte din vechime au și culori ușor diferite; jumătatea dreaptă este mai cenușie, iar cea din stânga are o culoare cenușie spre ocru. Probabil una dintre ele a suferit o ardere secundară, ceea ce confirmă și culoarea lor puțin modificată.

Stratul de angobă este mai subțire decât la celelalte piese și de o culoare cenușie deschisă spre alb, nereușind să acopere imperfecțiunile de finisare. Din această cauză, suprafața piesei văzută la lupa binoculară are un aspect „selenar”. Acest aspect e dat de urma unor incluziuni rotunde și plate superficiale, de diferite dimensiuni a căror proveniență e greu de precizat.

Etapale de prelucrare ale acestei statuete sunt următoarele: modelare, incizare, angobare (strat mai deschis la culoare), ardere.

Compoziția: pastă omogenă, dură. Nu conține degresanți vizibili, doar mulajele unor incluziuni cu aspect particular, lenticulare, la suprafața piesei (fig. 9) și sub forma unor micro „schije” în spărtură (fig. 8). În multe dintre aceste mulaje lenticulare se află hematit. Nu se observă paiete de mică.

◆ Concluzii

Ca mod de prezentare, am avut în studiu trei statuete antropomorfe, de sex feminin, una fiind întreagă și două fragmentare. Ca talie, aceste piese redată în *ronde-bosse* se încadrează în categoria celor mijlocii (între 8 - 25 cm), după o împărțire convențională acceptată (D. Monah 1997, p. 70). De altfel, marea majoritate a statuetelor feminine din arealul cucutenian a fost descoperită în stare fragmentară și rar piese întregi; acestea din urmă au fost găsite de obicei în complexe rituale (D. Monah 1997, p. 63); piesele din acest studiu au fost găsite însă în locuințe (L15, L17).

Tehnici de modelare

Reprezintă ele copii după tipul femeilor cucuteniene sau sunt idoli? Este dificil de dat un răspuns clar, dar dacă acceptăm că „lumea simbolică nu este decât o reflectare transcendentă a lumii reale” (F. Braunstein 2000, p. 19), putem să ne imaginăm că trăsăturile unei statuete puteau prelua unele caracteristici morfologice de la modelele reale ale femeilor comunității.

Oricum, până la clarificarea acestui aspect, putem doar să expunem ceea ce este evident. Observăm elemente care țin de o feminitate discretă, diferită mult de statuetele „venusiene” din paleolitic și cele mai multe din neolitic.

Astfel, la toate piesele, corpul are abdomenul plat, fără a fi evidențiat sexul; acesta este doar sugerat discret printr-o serie de linii în „V” cu vârful în jos. Nici sânii nu sunt reprezentați (aspect evident la idolul 1, căci la celelate două lipsește partea toracică a corpului).

Picioarele sunt modelate ca un tot unitar, lipite și separate doar printr-un șanț median (la idolul 1, doar în partea superioară iar la idolul 2 șanțul median apare pe toată lungimea lor). Tălpile picioarelor sunt unite într-o „gheată” unică; aceasta este foarte mică la idolul 1, din care cauză idolul nu are stabilitate, el neputând fi pus în picioare, doar rezemat sau culcat; la idolul 2, tălpile picioarelor sunt unite într-un fel de postament ce se prelungește în față și în spate, ceea ce îi conferă o bună stabilitate, piesa putând fi ușor pusă în picioare.

Singurul detaliu anatomic comun la toate aceste piese îl reprezintă modelarea exagerată a mușchilor fesieri și implicit curbarea exagerată a coloanei vertebrale în zona lombară, ca și când modelele sufereau de o hiperlordoză lombară.

Ar putea fi două explicații pentru acest aspect întâlnit în plastica neolitică din punctul Ostrov, Drăgușeni:

1 - fie avem în față personaje feminine cu un corp athletic, la care prin anumite exerciții sau îndeletniciri s-au dezvoltat în exces mușchii fesieri. Aceasta este de fapt prima impresie la vederea lor, ducându-ne cu gândul la tipologia femeilor din rasa negroidă, înalte, suple și cu o musculatură fermă.

2 - fie zona aceasta reprezintă o acumulare de grăsime în exces, numită steatopigie, dar fără steatocoxie (depuneri de grăsime în zona coapselor sau în zona abdominală), invers ca la statuetele Hamangia, unde depunerile de grăsime sunt dispuse mult în zona abdominală și pe șolduri, uneori pe sânii, în timp ce zona fesieră este slab evidențiată, aspect relevant din profil.

Cu toate acestea, statuetele de la Drăgușeni nu sugerează steatopigia caracteristică celor din aria Cucuteni, dar mai ales din Precucuteni, precum și din alte culturi neolitice, căci aici abdomenul

este plat, coapsele fine, picioarele de asemenea lipsite de depuneri de grăsime, doar zona gluteală fiind deformată. O analogie poate fi făcută actualmente cu steatopigia unor grupe sub-africane, precum femeile boșimane sau hotentote, unde „lordoza lombară, extrem de accentuată este unită cu o acumulare enormă de grăsime în regiunea mijlocie a fesei” (Gh. Ghițescu 2011, p. 122). Această variantă rasială poate fi determinată de diverși factori „care țin de modalități particulare, de stațiuni în muncă sau de obiceiul de a purta greutate sau a transporta copiii pe regiunea sacrată” (Gh. Ghițescu 2011, p. 123).

Din tabelul alăturat reiese diferența și raportul dintre lățimea șoldurilor și a bazinului din profil, la cele trei piese.

Măsurători	Idol 1	Idol 2	idol 3
Dimensiuni șolduri față = A	21	31	48,35
Dimensiuni șolduri profil = B	19,3	22,30	36,48
Diferența: A-B	1,7	8,7	11,87
Raport A/B	1,08	1,39	1,32

Tab. 1. Măsurători din zona centurii pelvine la cele trei statuete (în mm).
Pelvic belt measurements (in mm): A = frontal hips size; B = profile hips size; A-B = difference between them; A/B = ratio of these two measurements.

Observăm astfel din acest tabel că zona fesieră cea mai exprimată este la idolul 1, care pare de fapt cea mai mică piesă, unde lățimea bazinului este aproape egală cu adâncimea sa din profil, iar la idolul 2 raportul este cel mai mare, datorat zonei fesiere cel mai puțin reliefate dintre cele trei piese.



Fig. 6. Cele trei statuete văzute din profil.
The three statuettes in profile view.

Analiza pasteii

Aceste statuete sunt modelate dintr-o pastă fină, obținută probabil din sedimentări argiloase succesive în soluție apoasă, sau chiar extrasă dintr-un bazin acvatic, fără degresanți adăugați; la idolul 1, pasta albă din spațiul inciziilor face la început o ușoară efervescentă cu un acid slab, fără ca aceasta să se dizolve integral, fiind probabil un amestec de carbonat de calciu cu caolin; la idolul 2, rarele particule cuarțoase prezente în pastă (poate chiar accidental, căci în spărtură nu au fost evidențiate) au determinat în timp spargerea și desprinderea unor porțiuni din angobă. De altfel, acest strat angobat este destul de gros, inciziile adânci facilitând „cojirea” sa pe anumite porțiuni. Aici stratul de angobă poate conține o argilă albă (caolin) ce are ca impurități naturale particule de hematit. În spărtură însă, suprafața este netedă și compactă, lipsită de degresanți vizibili sau de unele mulaje.

La idolul 3, pasta folosită este cenușie, cu o granulație foarte fină și cu duritate mare; în spărtură se observă totuși goluri microscopice provenind de la incluziuni ascuțite de diferite dimensiuni. În multe dintre denivelările exterioare se observă depuneri portocalii-roșietice de oxizi de fier.

Tehnici de decorare

Suprafața tuturor acestor mici statuete este acoperită cu un desen incizat mai mult sau mai puțin organizat în: romburi izolate, alipite sau incluse unul într-altul; linii oblice, orizontale sau spirale; puncte incizate.

Toate statuetele sunt decorate prin linii destul de adânc incizate; în spațiul acestor incizii la prima dintre ele se evidențiază o pulbere amorfă albă, aplicată peste o vopsea brună-ciocolatie pentru a sublinia efectul acestor linii; la celelalte șanțul inciziilor nu prezintă depuneri.

Astfel, la idolul 1, aceste linii sunt organizate mai mult pe torace, unde pe partea anterioară și posterioară pe lângă desenul de forma unor romburi (având probabil o anumită simbolistică³), apar linii oblice, pe care le întâlnim și pe picioare și fese. Idolul 2 prezintă un joc de linii incizate foarte bine organizat: pe abdomen, patru romburi culcate dispuse în cruce, cu un punct incizat în centrul fiecăruia (D. Monah 1997, p. 81)⁴; zona pubiană este sugerată de două linii în „V”, iar pe șolduri se observă linii curbate ce se termină în câte o spirală pe fiecare fesă. La nivelul picioarelor apare un desen particular: astfel, dacă la majoritatea statuetelor de la Drăgușeni picioarele sunt decorate prin linii oblice, la idolul 2 acest desen apare din benzi orizontale alternante, unele simple, iar altele decorate cu puncte incizate alungite. De altfel, punctele simple, incizate sunt întâlnite destul de rar (D. Monah 1997, p. 80); întâmplător sau nu aceste împunsături au un număr aproape identic pe cele două picioare.

În ceea ce privește idolul 3, și acesta este decorat cu linii adânc incizate, la limita exciziei, oblice pe abdomen și picioare și terminate în câte o spirală pe fese.

Remarcăm o mare varietate de decor la aceste statuete în comparație cu unele similare descoperite în alte situri cucuteniene. Astfel, idoli antropomorfi găsiți în situl de la *Dumești - Între pâraie* prezintă un decor oarecum repetitiv; aici piesele feminine au un decor realizat numai din linii oblice incizate, doar rare linii verticale și lipsind cele în spirale (R. Alaiba 2007, p. 112), exemplarele semănând mult unele cu altele. Și suprafața decorată este diferită: astfel, ea este diminuată la cele de la Drăgușeni pe când statuetele de la Dumești sunt acoperite aproape în totalitate cu decorul incizat, până aproape de gât sau chiar și pe acesta. Acest aspect certifică apropierea celor de la Drăgușeni de tipul statuetelor care fac trecerea de la faza finală A4 spre Cucuteni A-B, unde decorul se restrânge ușor spre partea centrală a statuetelor (D. Monah 1997, p. 96).

Tratarea suprafețelor

Prima statueta pare a nu avea suprafața angobată, ci doar bine finisată prin întinderea argilei. În striuri se observă o culoare brună-ciocolatie peste care a fost adăugată o pulbere amorfă albă. Celelalte două statuete prezintă suprafețe acoperite de un strat clar de angobă: astfel idolul 2 prezintă o angobă de o cromatică foarte plăcută, alb-gălbuie și depusă într-un strat gros, alcătuită dintr-o

³ Motivul rombului apare încă din mezolitic, continuă în neolitic unde apare în diferite reprezentări, gravat pe os, pe statuete antropomorfe, ceramică, etc., continuând ulterior și în alte culturi ajungând până în zilele noastre.

⁴ S-a considerat de către unii cercetători că rombul cu punct în centru ar semnifica pământul fertil, însământat (apud B.A. Rybakov 1965); este de înțeles dacă el apare pe abdomen, dar la idolul 1 rombul apare pe toracele anterior, în zona inimii precum și pe fața posterioară, la același nivel; doar la idolul 2 apare desenat pe abdomen, în forma de patru romburi culcate, punctate în centru.

argilă deschisă la culoare (caolin?) iar cea de-a treia are aplicat un strat subțire de angobă alburie, diluată, cu multe puncte de un cărămiziu intens. De departe, cea mai incitantă piesă din punct de vedere a pastei, a suprafeței exterioare și a incluziunilor este idolul 3. Suprafața rugoasă, confirmată și de examenul microscopic prin prezența multor denivelări lenticulare plate îi conferă un aspect particular. Aceste amprente în pastă s-au putut forma imediat după modelare, iar angoba diluată nu a putut acoperi aceste discontinuități. Posibil, după modelare statueta a fost acoperită cu o pulbere mărunțită de ocră care prin apăsare ușoară aceasta s-au putut împregna în pasta insuficient uscată. De altfel, în unele din aceste denivelări microscopice am observat și extras particule de oxizi de fier, care după prelevare au lăsat goluri în pasta arsă, iar în spărtură, marginea exterioară a piesei are o tentă roz-gălbuie. O altă explicație ar putea fi dată de „învelirea” la exterior prin modelare cu o pulbere de cereale măcinate și după o uscare ușoară statueta a fost angobată și arsă (fig. 9). În ceea ce privește urmele unor incluziuni cu capăt ascuțit, de mărimi diferite, vizibile doar în grosimea piesei, îmi este greu să precizez proveniența lor (fig. 8).

Arderea este uniformă, oxidantă, de lungă durată, aspect evidențiat de culoarea uniformă în spărtură a pieselor; la cea de-a treia piesă, doar la exterior apar diferențe minore de culoare între cele două jumătăți lipite, aspect explicat anterior.

* * *

Dacă acești idoli au „împrumutat” și trăsături ale *femeilor cucuteniene*, ele pot fi descrise astfel: sunt gracile, cu sâni mici, cu abdomenul plat și mușchii fesieri „exersați” (aspect evident mai mult la idolul 2) sau cu eventuale depuneri de grăsime (idolii 1 și 3). Dacă printr-o analogie forțată aplicăm la aceste statuete diverse canoane de frumusețe ne putem da seama că ele au corpul ușor alungit. De altfel, alungirea corpului statuetelor apare ca o caracteristică spre finalul fazei A a culturii Cucuteni, când ele devin mai zvelte, cu picioare lungi sau cu un picior unic (D. Monah 1997, p. 96). Ne referim în special la idolul 1 care este întreg și pe care am putut aplica mai multe măsurători.

Astfel, în Grecia antică proporția ideală a corpului era de „șapte lungimi de cap” ca și mai târziu la Vitruvius⁵, unde capul era socotit a opta parte a corpului. În perioada bizantină, unde canoanele picturii și redării proporțiilor ideale ale corpului uman era de „nouă lungimi de față” (Gh. Ghițescu 1981, p. 278), trupurile apăreau mult alungite, hieratice. Prin comparație, observăm și la exemplarele de față această tendință. Astfel, la idolul 1, deși aici capul nu este diferențiat, ci modelat ca un tot unitar cu gâtul, dacă luăm în considerație înălțimea lui de 9,94 mm, iar a corpului în întregime de 87,50 mm, reiese un raport de aproximativ 1/9.

Dar aspectul alungit se datorează unor componente anatomice diferite la aceste statuete: astfel, la prima dintre ele, acest aspect se datorează taliei mult alungite, iar la cea de-a doua picioarelor. Tot la primul idol apare și o linie verticală pe abdomen subliniind distanța dintre ombilic și pubis, după care picioarele continuă lipite în jos. Din cauza taliei alungite, ombilicul apare destul de jos, situat cam la jumătatea înălțimii piesei, lucru care se întâmplă în realitate doar în perioada primei copilării, când ombilicul se află la jumătatea corpului, pe când la adulți el apare mult mai sus, atingând cu mici abateri proporția divină. Revenind la canonul bizantin din „Manualul pictorilor de la Muntele Athos”, după care feței i se atribuie o unitate, trei unități torsului, două unități părții inferioare a gambei, etc. (Gh. Ghițescu 1981, p. 278), observăm că aici toracele are mai mult de trei lungimi de cap (ceea ce-i conferă aspectul alungit). Deși artistul din neolitic nu lucra după anumite măsurători standard, explicate actualmente în tratate de teoria artei, el intuia anumite forme astfel încât să obțină în ansamblu un aspect plăcut, armonios, fiecare piesă fiind un unicat; dovadă că unele au bustul diferit, picioarele alipite sau separate, terminate într-un vârf ascuțit sau printr-un postament, decorul variat din linii, romburi, etc., el obținea o varietate texturală și vizuală diferită, aplicând anumite etaloane de frumusețe după raționamente care nouă ne scapă.

După secole de admirație a canoanelor de frumusețe ale Greciei antice sau mult mai târziu ale Renașterii, unii autori ajung la concluzia că un corp frumos este așa nu prin rigurozitatea unor dimensiuni ci prin îmbinarea armonioasă a părților sale componente; astfel, Albrecht Dürer, după o viață de cercetări asupra proporțiilor umane afirmă că: „un corp omenesc este frumos, fie scund, fie înalt, căci frumoasă este potrivirea părților, iar urât este excesivul, abaterea de la normă” (Gh. Ghițescu 1981, p. 276). După convingerile lui Dürer privind proporțiile corpului uman s-ar putea

⁵ Marcus Vitruvius Pollio, arhitect roman, trăitor în sec I a.Chr - sec I p.Chr. (m. în anul 26 p.Chr.).

interpreta că aceste figurine neolitice nu sunt armonioase, căci au un cap și brațele abia schițate, un bust alungit sau picioare alungite și niște mușchi fesieri exagerați. Cu toate acestea, statuetele din așezarea de la Drăgușeni, gracile și expresive, transmit o mare emoție artistică, o frumusețe feminină caldă, prin proporții, modelaj, precum și culoarea în tonuri plăcute a angobei, dar și prin jocul de linii incizate ce acoperă suprafața corpului.

Dacă pentru idolii masculini descoperiți la Drăgușeni „artistul sau artiștii” nu fac risipă de fantezie, ei fiind reprezentați schematic și aproape toți la fel: goi, cu sexul evident și acoperiți doar de o centură în jurul taliei, necesară pentru fixarea unei arme sau cu o curea transversală pe umăr, pentru idolii feminini provocarea este mare: corpul femeii nu mai este expus nudității precum cel masculin, goliunea ei fiind acoperită printr-un joc de linii incizate, fie oblice, fie orizontale sau în spirale, sau în casete romboidale, în stilul *horror vacui*, pe întreaga suprafață a corpului. Poate acesta este motivul incizării corpului, acoperirea voită a nudității, căci la statuetele analizate ele nu pot reprezenta tatuaje întrucât liniile sunt mult adâncite iar un tatuaj este de obicei superficial; de altfel, un tatuaj putea fi redat mai ușor prin linii pictate. De fapt, decorul din linii adânc incizate era comun și ceramicii descoperite în așezarea de la Drăgușeni (S. Marinescu-Bîlcu, Al. Bolomey 2000, fig. 83-85; 99-102).

De asemenea, ele nu pot reprezenta grupe musculare, căci ar trebui să vedem același desen pe fiecare statueta fie feminină, fie masculină (mușchii sunt aceeași), ori liniile incizate sunt diferite la fiecare statueta, într-o bogăție de „variațiuni pe aceeași temă”; dar nici meridiane energetice. Cu precizarea că ar putea fi o singură asociere doar la primul idol cu un meridian energetic tip Yin, numit vas concepție, care urmează un traseu corporal median anterior. Acest meridian, în medicina tradițională chineză, cuprinde în zona delimitată între ombilic și zona perineală (cea care este „șanțuită” intenționat la piesa 1, și delimitată de câte o împunsătură) un număr de opt puncte, fiecare din ele răspunzătoare de diferite afecțiuni și dereglări din sfera genito-urinară (C. Ionescu-Târgoviște 1993, p. 116). Această incizie am regăsit-o și la alte două figurine de la Drăgușeni (S. Marinescu-Bîlcu, Al. Bolomey 2000, fig. 160/5, 8), dar nu este un aspect generalizat.

Avem în față deci, trei statuete antropomorfe, modelate probabil de trei meșteri diferiți reprezentând aceeași „școală”. Fiecare are propria sursă de argilă și propriul sistem de valori estetice și simbolice. Pornind de la un tipar unic, acela al unei entități feminine, de constituție oarecum athletică, fără depunerile de grăsime de pe abdomen sau șolduri, caracteristice celor din aria Precucuteni sau Cucuteni timpurii, Hamangia, Gumelnița sau Boian, ele reprezintă o odă închinată frumuseții feminine zeificată de către comunitățile umane care au ridicat la rang suprem rafinamentul în pictura ceramicii și în plastica antropomorfă, din finalul fazei Cucuteni A.

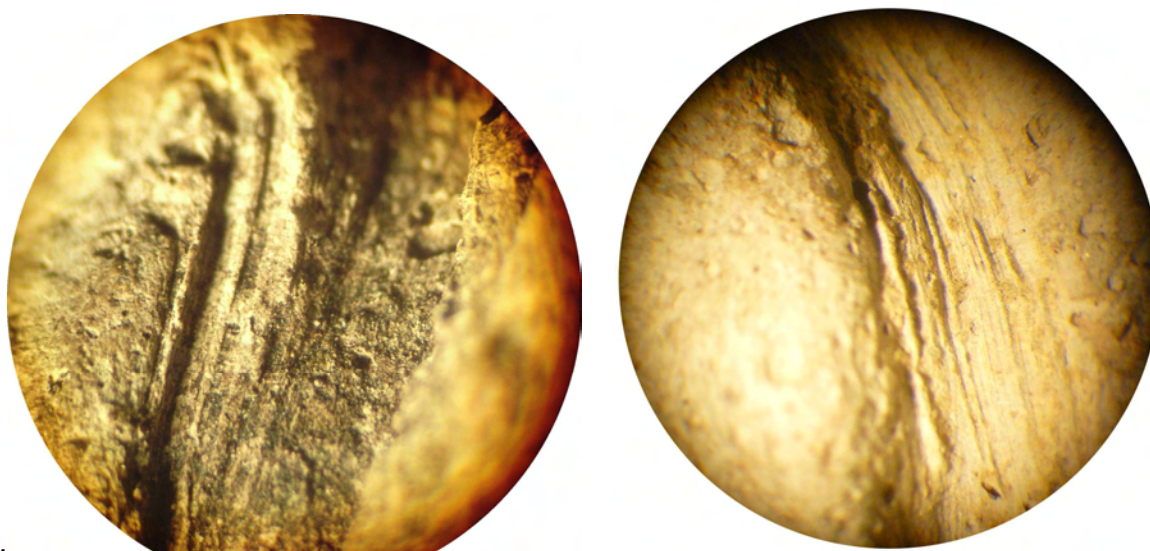


Fig. 7. Idol 3: urmă a unei incizii, evidențiind o textură vegetală (stânga, mărire 50x; dreapta, 16x.
A trace incision with a wooden stick (left, 50x magnification; right, 16x magnification).

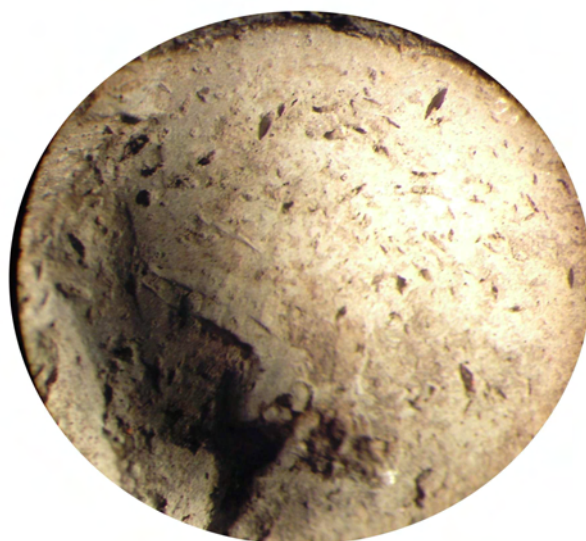


Fig. 8. Idol 3: mulaje ale unor incluziuni în spărtură (mărire 16x).
Idol 3: casts of some inclusions (16 x magnifications).



Fig. 9. Idol 3: depresiuni lenticulare pe suprafața externă (imagine la lupa binoculară 16x).
Idol 3: lenticular depressions on surface of the idol 3 (16x magnification, binocular zoom).

Bibliografie

- R. Alaiba 2007 *Complexul cultural Cucuteni-Tripolie*, Editura Junimea, Iași.
- F. Braunstein 2000 *Istoria civilizațiilor*, Editura Lider, București.
- Gh. Ghițescu 1981 *Antropologie artistică*, Editura Didactică și Pedagogică, București.
- Gh. Ghițescu 2011 *Anatomie artistică III, Morfologia artistică - Expresia*, Editura Polirom, București.
- C. Ionescu-Târgoviște 1993 *Teoria și practica acupuncturii moderne*, Editura Academiei Române, București.
- S. Marinescu-Bîlcu, Al. Bolomey 2000 *Drăgușeni A Cucutenian Community*, Editura Enciclopedică, București.
- D. Monah 1997 *Plastica antropomorfă a culturii Cucuteni-Tripolie*, Piatra Neamț.