

Cimitirul din epoca bronzului de la Câmpina (jud. Prahova)

Alin FRÎNCULEASA*
Andrei SOFICARU**
Octav NEGREA*
Monica MĂRGĂRIT***
Mădălina FRÎNCULEASA***
Bianca PREDA*
Cornel DAVID****

Abstract: County Museum of History and Archaeology Prahova has conducted archaeological research since 2008 inside the St. Nicholas parish precinct, Slobozia district of the city of Câmpina. The site identified here is placed on a high terrace at the confluence of rivers Doftana and Prahova, in the sub-Carpathian hills at an altitude of 500 m, near the Carpathian Mountains. After the archaeological research conducted in 2008-2010 in the south of the parsonage over 30 graves dating from the Bronze Age were discovered. Regarding the funeral rites both inhumation and cremation are present, the first prevailing. It is remarkable the diversity and complexity of rituals present in this prehistoric cemetery. Inhumation graves have rectangular pits with rounded corners. Pit depth is about 40-50 cm for inhumation tombs. For cremation tombs the bones were placed in small pits lined with stones, over which a small mound was made. Cremation burials were identified at 30-50 cm deep, while inhumation graves at 60-90 cm. Above the interred individual a mound of stone and/or soil was arranged, exceeding in size the dimensions of the pits. These mounds were visible and marked the graves. Some graves, both inhumation and cremation, were plated on the sides and bottom hole with rocks. In the case of cremation graves, the bones were placed, after they were collected from the pyre, in an urn (container) or fitted directly into the pit. The pieces of bone found in the inventory of such tombs show traces of secondary burning, which indicates that they burned together with the deceased. The buried deceased were laid down crouched on the right or left side, rarely on the back, their arms were taken to the front. They were oriented approximately east-west, head east or west. There are also two skeletons with the head oriented to the north. The grave inventory consisted of vessels, but also pieces of jewelry made of bone, bronze, amber, glassy paste, clay. The richest in terms of inventory are graves 2, 6, 7, 11, 14, 20, 27. There are graves with a pot or two, but also three cremation graves that have four pots and remains from other vessels. Most of the deceased had deposited in the area of the head (towards the face or neck) decorated or undecorated pottery. The most frequently encountered form is the cup with one or two raised handles. Bowls, amphorae and jugs are also present. Some of the pots from cremation graves were placed upside down. Ornaments occur relatively frequently in the inventory of graves. There are small parts, made neatly. On the left arm of the deceased in the tomb 26, who belonged to a child, is a small bronze bracelet. In a grave (M5) a bronze earring was found in the area of the right ear, two bronze earrings in tomb 20. In the same tomb were found three „pearls” of clay and four of green or white, translucent glassy paste. A small wand of bone was discovered in an amforoidal dish which was placed in a cremation grave (M27). The same situation was found in another tomb (M6) where an ornament of bone was found along with the bones deposited in a beautifully decorated urn. A bead of amber was discovered along with a cup in the M10 inventory. A bone needle was found in the M31, and 30 tali, some of them processed, were found in M30. In M30 were also found two pieces made of a bronze plate with jagged edges. In some graves animal bones were discovered, probably from the offerings made near the deceased. All vessels from these tombs show traces of secondary burning. They are modeled of clay, not always of best quality. They are decorated with incisions, stitches and vertical grooves resulting specific motifs for the late phase of Monteoru culture. A bowl decorated with stitches discovered in M2 with a form of Kantara is specific for Tei culture. In another tomb (M32) was found a cup decorated Tei manner. More undecorated vessels, with raised handles, can be attributed to Noua cultural

* Muzeul Județean de Istorie și Arheologie Prahova, str. Toma Caragiu 10, Ploiești; alinfranculeasa@yahoo.com; octavnegrea@yahoo.com; preda.biancaelena@yahoo.com

** Laboratorul de Paleoantropologie al Institutului de Antropologie „Francisc Rainer” din București; asoficaru@yahoo.com

*** Universitatea Valahia din Târgoviște, Facultatea de Științe Umaniste, Departamentul Istorie și Litere, str. Lt Stancu; monicamargarit@yahoo.com; madalina_chitescu@yahoo.com

**** Geomathics One SRL, Str. Cerceluș nr. 7, sector 3, București; www.geomathics-one.ro

background. Another Noua pot discovered in M23 was decorated with circular grooves placed under the rim and was provided with small lugs applied below the rim, symmetrically arranged. A truncated cone cup with slightly curved walls had besenstrich decor. Anthropological examinations showed that the tombs belong to young people, aged 25-35 years, men and especially women. In 2010 graves were discovered belonging to children, some under the age of three years. Also, there are a few graves attributed to people who are aged over 50 years old. It should be noted for the inhumation graves that despite different orientations, all individuals were sitting crouched ventral, dorsal less, which indicates certain beliefs about this position through analogies with fetal position. Based on the rite, ritual, archaeological inventory, but also from absolute dating, the cemetery seems to have functioned in the Late Bronze Age. The exceptional nature of this cemetery is the appearance in it of tombs dating from three distinct cultural manifestations, namely Tei, Monteoru and Noua, a unique situation in Wallachia until now, in fact in the entire area of such cultural manifestations.

Rezumat: Muzeul Județean de Istorie și Arheologie Prahova derulează începând din anul 2008 cercetări arheologice în incinta Parohiei „Sf. Nicolae” din cartierul Slobozia al orașului Câmpina. Situl identificat aici este plasat pe o terasă înaltă la confluența râurilor Doftana și Prahova, în zona dealurilor subcarpatice la o altitudine de 500 m, în apropierea Munților Carpați. În urma cercetărilor arheologice derulate în perioada 2008-2010 la sud de casa parohială au fost descoperite peste 30 de morminte datând din epoca bronzului. În ce privește ritualurile funerare, sunt prezente atât cel de inhumăție cât și cel de incinerăție, primul predominând. Este de remarcat diversitatea și complexitatea ritualurilor prezente în acest cimitir preistoric. Mormintele de inhumăție au gropile de formă dreptunghiulară cu colțurile rotunjite. Adâncimea gropilor este de aproximativ 30-50 cm în cazul mormintelor de inhumăție, pentru cele de incinerăție oasele erau depuse în mici gropi mărginite de pietre, peste care se realiza o mică movilă. Mormintele de incinerăție au fost identificate la adâncime de 30-40 cm, iar cele de inhumăție la 60-90 cm. Deasupra individului înhumat era amenajată o movilă din piatră și/sau pământ ce depășea în suprafață dimensiunile gropilor. Aceste movile erau vizibile și marcau mormintele. Unele morminte atât de inhumăție, cât și de incinerăție aveau groapa placată pe margini și fund cu piatră. În cazul mormintelor de incinerăție, oasele arse erau așezate, într-o urnă (vas) sau direct în groapa amenajată. Piesele de os aflate în inventarul unor astfel de morminte prezintă urme de ardere secundară. Defuncții înhumați erau depuși în gropi așezați chircit pe partea dreaptă sau stângă, mai rar pe spate, aveau brațele îndoite și aduse spre față. Erau orientați aproximativ est-vest, cu capul la est sau la vest. Există și două morminte cu capul dispus spre nord. Inventarul mormintelor era format din vase, dar și piese de podoabă realizate din os, bronz, chihlimbar, pastă sticloasă, argilă. Cele mai bogate din punct de vedere al inventarului sunt mormintele 2, 6, 7, 11, 14, 20, 27. Există morminte cu un vas sau două, dar și trei morminte de incinerăție ce au depuse patru vase plus resturi de la alte vase. Majoritatea defuncțiilor au avut depuse în zona capului (spre față sau ceafă) vase de lut decorate sau nedecorate. Forma cea mai frecvent întâlnită este cea de ceașcă cu o tortiță sau două, suprainălțate. Sunt prezente și castroanele, amforele sau cămile. O parte din vasele din mormintele de incinerăție erau așezate cu gura în jos. Podoabele apar relativ frecvent în inventarul mormintelor. Sunt piese de mici dimensiuni, realizate îngrijit. Pe brațul stâng al defunctului din mormântul 26 ce a aparținut unui copil se afla o mică brățară din bronz. Într-un mormânt (M5) a fost descoperit un cercel de bronz în zona urechii drepte, alți doi cercei în mormântul 20. În același mormânt au fost descoperite trei „perle” de argilă și patru din pastă sticloasă translucidă verzuie sau albă. O mică baghetă de os arsă secundar a fost descoperită într-un vas amforoidal ce era așezat într-un mormânt de incinerăție (M27). Același situație a mai fost întâlnită în alt mormânt (M6) în care o podoabă din os a fost descoperită împreună cu oasele depuse într-o urnă cu picior frumos decorată. O perlă de chihlimbar a fost descoperită alături de o ceșcuță în inventarul lui M10. Un ac de os a fost descoperit în M31, iar 30 de astragale unele prelucrate au fost găsite în M30. În același complex au fost descoperite și două piese realizate din tablă de bronz cu marginile zimțate. În câteva morminte au fost descoperite oase de animale, provenind probabil de la ofrande depuse lângă defunct. Toate vasele din aceste morminte prezintă urme de ardere secundară. Sunt modelate din lut nu întotdeauna de cea mai bună calitate. Sunt decorate cu incizii, împunsături și caneluri verticale obținându-se motive specifice fazei târzii a culturii Monteoru. Un vas decorat prin împunsături descoperit în M2 are formă de kantaros specific culturii Tei. Și în alt mormânt (M32) a fost descoperită o cană cu picior decorată în manieră Tei. Mai multe vase nedecorate, cu torți suprainălțate, pot fi atribuite fondului cultural Noua. Un alt vas Noua descoperit în M23 era decorat cu adâncituri circulare plasate sub buză și era prevăzut cu mici apucători aplicate sub buză, dispuse simetric. O cană tronconică cu pereții ușor arcuiți avea decor cu măturica. Determinările antropologice au arătat că mormintele aparțin unor persoane tinere, cu vârsta între 25-35 de ani, atât bărbați, dar mai ales femei. Au fost descoperite morminte de copii, unii având vârsta sub 3 ani. De asemenea, apar și câteva morminte atribuite unor persoane ce au vârsta de peste 50 ani. Trebuie remarcat în cazul mormintelor de inhumăție că deși au orientări diferite, toți indivizii erau așezați chircit ventral, mai rar dorsal, ceea ce indică anumite credințe legate pe această poziție prin analogii cu poziția fetusului. Pe baza ritului, ritualului, a inventarului arheologic, dar și în urma datărilor absolute, cimitirul pare să fi funcționat în etapa târzie a epocii bronzului. Caracterul excepțional al acestei necropole constă în apariția unor morminte datând din trei manifestări culturale distincte, respectiv Tei, Monteoru și Noua situație unică până în prezent în Muntenia, în fapt a întregului areal cultural al respectivelor manifestări.

Key words: graves, Late Bronze Age, pots, jewellery, inhumation, incineration

Cuvinte cheie: morminte, epoca bronzului târziu, vase, podoabe, inhumăție, incinerăție

◆ Introducere

Ansamblul de cult *Sfântul Nicolae* din Câmpina, cartierul *Slobozia*, se află pe terasa de pe partea stângă a râului Prahova, în apropiere de confluența acestuia cu râul Doftana, la 500 m altitudine. Arealul este caracterizat de dealuri și terase înalte situate de o parte și de alta a celor două râuri, la sud se deschide câmpia piemontană străbătută de Prahova, o zonă bogată în morminte tumulare din epoca bronzului. La nord se află dealurile subcarpatice urmate pe un etaj de altitudine superior, de Carpații meridionali.

Complexul creștin ortodox include casa parohială ce este datată în a doua parte a secolului al XVIII - lea, un fost siloz aflat în apropiere (restaurat și transformat în grădiniță Waldorf) ce ar putea aparține sfârșitului aceluiași secol, o biserică de la începutul secolului al XIX-lea, o biserică ridicată recent (Șt. Ghenciulescu 2008) și alte clădiri. Coordonatele geografice ale sitului arheologic aflat la sud-est de casa parohială și probabil suprapus parțial de aceasta sunt: 45° 06' 37,10" N, 25° 45' 07,5" E.

În acest studiu ne-am propus o evaluare sintetică a cercetărilor derulate în primele trei campanii arheologice ce au acoperit perioada anilor 2008-2010. Textul se dorește unul comprehensiv și în același timp accesibil. Caracterul preliminar și în același timp restrâns al cercetărilor a impus discursului și analizei anumite rezerve în a dezvolta și acredita anumite concluzii. Ele definesc doar o etapă a cercetării de teren și subsumat a segmentului post-săpătură, respectiv de laborator și de documentare bibliografică.

◆ Date privind evoluția și metodologia de cercetare

Din anul 2008 Muzeul Județean de Istorie și Arheologie Prahova derulează cercetări arheologice în incinta parohiei *Sfântul Nicolae* din orașul Câmpina (jud. Prahova) ce au fost generate de lucrări de drenaj derulate pe latura de sud-est a casei parohiale când au fost descoperite oase umane asociate cu vase de lut. Inițial, în 2008 au fost „descoperite” două morminte și resturi izolate de la alți trei indivizi, la care s-au adăugat în urma cercetărilor arheologice din același an alte trei complexe funerare. În anul următor au fost cercetate opt morminte din care patru au fost de incinerare, celelalte patru de inhumare. Au fost recuperate și câteva oase izolate dintr-un complex funerar deranjat de o groapă medievală. În 2010 au fost descoperite 19 morminte și un altul distrus de o groapă medievală. În această ultimă campanie predominantă au fost mormintele de inhumare, doar trei au fost de incinerare.

În anul 2008 în urma reamenajărilor din proximitatea casei parohiale, pământul a fost decapat până la steril (pietriș) pe o suprafață ce acoperea toată lungimea clădirii, dar și o lățime (cu zone rămase nesăpate) de aproape 6 m. Deoarece în momentul în care am ajuns să derulăm cercetările arheologice, trei morminte fuseseră deja deranjate de lucrările de drenaj, prima campanie a fost una de salvare mai curând decât preventivă.

După această primă campanie încă nu eram edificați dacă ne aflăm în fața unei necropole ce merita abordată sistematic sau a unui grup izolat de morminte. De aceea, în anul 2009 au fost trasate două secțiuni prin care am urmărit să traversăm pe cele două axe est-vest, respectiv nord-sud, o mare parte din terenul aflat aproximativ la sud de grupul de morminte identificat în campania precedentă. Pentru cercetarea integrală a unor complexe funerare surprinse în plan au fost deschise casete adosate secțiunilor.

Apariția în suprafață a unor structuri de piatră dezvoltate în plan orizontal care marcau existența unor descoperiri funerare, ne-au determinat ca în anul 2010 să schimbăm strategia de săpătură, urmărind ca aceasta să se deruleze în suprafață. Au fost deschise suprafețe cu dimensiunile de 4x5 m (NS-EV), despărțite de martori stratigrafici de 0,50 m grosime, aliniate pe două șiruri dispuse aproximativ nord-sud. Anterior începerii campaniei de săpături din anul 2010, zona abordată a fost scanată geofizic. În aceeași campanie au fost cercetate alte două secțiuni, dar și o serie de casete adosate acestora.

Deoarece mormintele au fost identificate imediat sub nivelul arabil, am decapat acest strat gros de 0,20-0,30 m, după care săpătura s-a făcut manual. Utilizarea unei nivele topografice a permis raportarea adâncimilor la un punct zero de referință.

◆ **Investigarea geofizică**

Obiectivul este situat în partea de sud a curții Parohiei, sub linia de înaltă tensiune care traversează zona. Prezența acesteia a făcut imposibilă utilizarea metodei magnetice de investigație, dată fiind influența puternică asupra senzorului. Prin urmare, prospecțiunile geofizice, efectuate într-un panou de 10/13 m, au constat numai în măsurători electrice, utilizându-se un dispozitiv "twin", cu distanțele dintre electrozii pereche de 1 m. Datele au fost achiziționate pe profile orientate aproximativ NW-SE, cu echidistanța de 1 m, pasul de eșantionare fiind de 0,5 m. Măsurătorile au fost realizate în curent continuu pulsant (+1, 0, -1, 0) fiind utilizat un receptor Scintrex IPR8 și un transmițător de mică putere.

Prelucrarea primară a datelor a constat în transformarea rezistenței electrice în rezistivitate și interpolarea hărții de rezistivitate. Ulterior au fost efectuate o serie de filtrări corespunzătoare filtrării trece jos, cu latura pătratică de 3 m și filtrul trece sus, cu latura pătratică de 1,50 m. Prima filtrare are ca scop evidențierea elementelor cu trăsături zonale, legate de substratul geologic; din acest punct de vedere se remarcă existența a două tipuri de depozite sedimentare aparținând terasei superioare a Prahovei: unul preponderent argilos, în partea de vest a panoului (rezistivități scăzute), și altul, cu pietrișuri și bolovănișuri, spre est (rezistivități ridicate). Filtrarea trece sus, realizată în scopul obținerii anomaliilor locale (evidențierea mormintelor), a condus la o imagine caracterizată prin prezența unor aliniamente de rezistivitate maximă, cu formă aproape izometrică și dimensiuni sub 1 m.

Ritualul înmormântărilor din acea perioada consta în acoperirea gropilor în care erau depuse corpurile, în poziție ghemuită, cu pietre. Adâncimea de înhumare este redusă, 0,40 – 0,90 m, gropile fiind uneori căptușite cu bolovani de râu. Prin urmare, față de solul și intercalațiile argiloase prezente pe amplasament, aceste locașuri vor fi caracterizate de o rezistență electrică mare (rezistivitate mare). Anomaliile locale evidențiate se dispun de a lungul a câtorva aliniamente paralele, confirmate de lucrările de excavare realizate ulterior, la câteva zile după finalizarea prospecțiunii electrice.

◆ **Descoperiri arheologice**

În cele trei campanii de cercetări arheologice au fost descoperite atât mormintele de inhumație, cât și de incinerație. Ca rit predominantă înhumarea ce acoperă din punct de vedere procentual puțin peste 75% din mormintele identificate. În ce privește dispunerea în plan a complexelor există zone în care sunt concentrări de morminte, separate de spații în care acestea apar oarecum izolat. De asemenea, au fost descoperite resturi de oase umane provenind de la cel puțin trei indivizi ale căror morminte de inhumație au fost deranjate de complexe medievale târzii sau moderne. Alte câteva morminte au fost doar parțial deranjate. Mai multe gropi medievale sau moderne, reamenajările succesive la casa parohială, au distrus probabil și alte morminte.

◆ **Despre stratigrafie și amenajări funerare**

Stratigrafia sitului este una relativ simplă. Sub nivelul arabil de culoare maronie, cu o consistență argilooasă, prăfos la uscare, gros de 0,20-0,30 m, apare un strat de pietriș mărunțit amestecat cu argilă roșcat-maronie, gros de până la 0,15 m. Sub acest strat ce pare să reprezinte nivelul antic de călcare, urmează o depunere naturală de terasă constând din pietriș mai grosier, amestecat cu nisip cu o granulație mai mare și argilă roșcată. Simplitatea stratigrafiei reprezintă un impediment serios în ce privește observațiile arheologice, atât în plan vertical, dar mai ales orizontal.

Tot legat de stratigrafie și implicit de evoluția internă a necropolei, deocamdată au fost identificate doar două suprapuneri de morminte. Într-un caz e vorba de o relație stratigrafică dintre un mormânt înhumat (M13) și unul incinerat (M14), în a doua situație sunt suprapuse parțial două morminte de inhumație (M33, M34). Dacă în primul caz observațiile sunt legate de morminte cu rituri și inventare diferite, în al doilea un impediment îl reprezintă lipsa inventarului. De asemenea, în această ultimă situație nu au fost identificate limitele gropilor celor două complexe. Scheletele din aceste morminte de inhumație sunt depuse în poziție chirchită lateral, au orientări diferite. A fost evidențiată suprapunerea parțială a membrilor inferioare ale celor două schelete.

În cazul primei situații observațiile arheologice nu sunt cele mai clare (pl. 9). La suprafață a apărut o movilă de piatră aparținând unui mormânt de inhumație (M13). La demontarea pietrelor, imediat sub primul strat, pe latura de nord-vest, am descoperit mai multe vase și oase incinerate ce marcau prezența unui mormânt de incinerație (M14). Demontarea concomitentă a ambelor morminte a arătat că ne aflăm în fața a două gropi ce erau acoperite de aceeași movilă de piatră. Latura de sud-

vest a gropii M14 pare tăiată de groapa M13, ceea ce reprezintă un indiciu legat de anterioritatea mormântului de incinerare. Peste ambele morminte a fost ridicată o movilă din piatră ce nu a putut fi individualizată pentru fiecare mormânt în parte. Deocamdată situația este unică în această necropolă, explicația cea mai plauzibilă fiind că avem de-a face cu două etape distincte de înmormântare în care movila M13 să fi acoperit parțial după ce deranjase și amenajarea funerară a M14. Nu ar trebui exclusă nici formula în care groapa M14 destul de mică (0,50x0,40 m) ar putea să reprezinte o nișă a mormântului M13. În final movila de piatră ridicată peste ambele schelete ar putea reprezenta un singur complex funerar.

În timpul cercetărilor am constatat prezența în suprafață a unor grupări de pietre de dimensiuni variabile, ce par să provină din amenajarea unor movile (pl. 6). În cele mai multe cazuri un astfel de grupaj de pietre marchează un mormânt (pl. 7/1, 3; 9/2; 11/1.2). Intervențiile moderne au modificat configurația antică a acestor movile, numai o parte din pietre conservându-se în poziția inițială. Pietrele sunt de dimensiuni variabile (de la 0,10 m până la 0,20-0,40 m, mai rar ajung la 0,50-0,60 m lungime), multe dintre ele rulate cu marginile rotunjite. Au forma rectangulară, mai lungi și late decât groase, dar erau folosite inclusiv blocuri de piatră, sau plăci de gresii subțiri. Pentru construcția movilei erau utilizate și pietre de mici dimensiuni (diametrul de 3-6cm). Movilele aveau în plan forme alungite în cazul mormintelor de inhumație, pentru cele de incinerare unele aveau formă rectangulară, pentru altele este dificil de precizat acest context. Au fost identificate la 0,15-0,30 m adâncime. Pentru aceste construcții era utilizat și pământ.

În cazul acestei necropole ne aflăm în fața unor amenajări funerare ce aveau două componente principale, respectiv groapa în care era depus defunctul și movila de piatră și pământ amenajată deasupra acesteia. Credem că cel puțin în cazul mormintelor de inhumație această situație predomină. Există și câteva morminte fără movilă de piatră, ci doar din pământ, dar pe ele erau așezate și câteva pietre/plăci de piatră, unele de dimensiuni ceva mai mari (0,20-0,40 m) ce păreau să marcheze mormântul. Mai remarcăm prezența unor pietre dispuse la mijlocul laturilor scurte ale gropilor în partea superioară a acestora, în fapt la capul și picioarele defunctului. Legat de lipsa unor movile de piatră, evidențiem M26 ce avea deasupra o mică movilă de pământ. Mormântul se află dispus excentric în partea sudică a necropolei, spre marginea terasei. În prima campanie, în cazul celor șase morminte nu am identificat astfel de structuri, ci doar pietre izolate. Poate proximitatea acestora de casa parohială, unde s-au făcut intervenții moderne, să fie cauza.

◆ Rituri și ritualuri de înmormântare

A. Morminte de inhumație

Amenajarea unui *mormânt de inhumație* consta în săparea unei gropi rectangulare ce avea colțurile rotunjite. Aceasta avea adâncimea de 0,30-0,50 m, dimensiunile maxime nu depășeau 1,40x0,70 m. Uneori aceasta era placată pe margine și fund cu piatră. Un exemplu în acest sens este defunctul din M7 (pl. 7/1, 3) ce era așezat într-o groapă ce avea pereții laterali întăriți cu pietre dispuse pe cant, iar fundul era placat cu piatră așezată pe orizontală. Pietrele de pe margine aveau în jur de 0,40x0,20x0,10 m, cele de pe fundul gropii aveau dimensiuni mult mai reduse. Revenind la caracteristicile generale, după ce era depus decedatul în groapă, peste acesta era așezat un strat de pământ, gros de până la 0,20 m, peste care erau aranjate pietre. Uneori acestea erau așezate direct pe defunct. Primele erau de dimensiuni ceva mai mici (până la 0,20 m lungime), peste care se puneau pietre de mari dimensiuni (0,20-0,50 m), dar și mai mici, la care probabil se adăuga și pământ, toate formând o mică movilă. Au existat și situații (M22, M31) în care pe o latură a movilei era așezată o placă de piatră de mari dimensiuni (0,50 m) ce putea susține marginea movilei.

Corpul defunctului din M12 a fost așezat direct pe un strat de pietre aranjate, peste care a fost ridicată o movilă din piatră. Trebuie remarcată în cazul acestui mormânt poziția nefirească a celor câtorva oase conservate, dar și prezența unor urme de tăieturi pe acestea. Și în cazul M28 cele câteva oase conservate au fost descoperite sub o movilă de piatră, depuse pe un pat de piatră. Tot legat de ritual am constatat prezența unor pietre depuse în mormânt uneori pe cant (M2), în cele mai multe situații așezate pe lățime în zona craniului (M4, M23, M32, M34), membrilor superioare (M25, M24), membrilor inferioare (M25), bazinului (M20).

A.1. Poziționarea scheletelor

Toate scheletele înhumate descoperite sunt depuse pe fundul gropii în poziție chircită (tab. 1). Cele mai multe sunt așezate în decubit lateral, atât pe partea dreaptă cât și cea stângă, cu membrele inferioare strânse căzute pe o parte, cu cele superioare îndoite și aduse spre bărbie sau față. Capul era căzut pe o parte, față/privirea era îndreptată spre nord sau sud, dar și spre est atunci când craniul era dispus la nord (M18, M34). Membrele inferioare erau îndoite la 70-90°, dar există și situații în care acestea sunt puternic flexate, cu tibiile și peroneele strânse lângă femure. În câteva cazuri scheletul era așezat în decubit dorsal. Există și situații oarecum excentrice, când un membru superior este întins pe lângă corp (M2) (pl. 8/2).

A.2. Orientarea scheletelor

Cu două excepții, majoritatea scheletelor au ca ax de orientare general direcția est – vest cu variații mai mici sau mai mari, unele având capul spre est, altele spre vest. Două schelete ce au capul dispus la nord, sunt așezate în decubit lateral stânga, cu fața spre sud (M18, M34). În funcție de poziția în care sunt așezate în groapă corpurile decedaților, în decubit lateral pe partea dreaptă sau stângă, eventual decubit dorsal, cu capul la est, vest și nord, cu fața spre est, nord sau spre sud, există următoarele situații:

Tip orientări	Orientarea craniului	Poziționarea corpului	Orientarea feței/privirii	Număr mormânt
1	Vest	Decubit lateral – dreapta	Sud	M2, M24, M25, M33
2	Vest	Decubit lateral – stânga	Nord	M10?, M17, M20, M30, M32
3	Vest	Decubit dorsal	Nord	M4, M31
4	Est	Decubit lateral – dreapta	Nord	M5, M13, M23
5	Est	Decubit lateral – stânga	Sud	M7, M12, M19, M22, M26
6	Nord	Decubit lateral – stânga	Sud	M18, M34

Tab. 1. Poziționarea mormintelor de inhumație.
The position of the inhumation graves.

B. Morminte de incinerare

În ce privește categoria *mormintelor de incinerare* amenajarea complexului funerar consta în săparea unei gropi puțin adânci (0,10-0,20 m) sau chiar alveole în pământ, după care fundul acestora era sau nu placat cu piatră. Deasupra acestor gropi sau chiar la nivelul antic de călcare era amenajată o mică cistă din pietre așezate pe cant (pl. 11/1-3) sau gropile aveau pereții „căptușiți” cu piatră, în interiorul căreia erau depuse oasele direct pe pietre/pământ și/sau în vase. Cistele aveau forma rectangulară (M8, M11) sau circulară (M21) (pl. 11/2). Pietrele aveau în general dimensiuni medii (10-30X10-15 cm). Vasele erau așezate pe un pat din pietre sau eventual erau săpate mici adâncituri circulare (observabile în cazul M27 și M29) în care acestea erau fixate. Peste oase sau vase era ridicată o movilă din piatră și pământ (pl. 11/3). Construcția funerară era relativ restrânsă, acoperirea o suprafață de 0,60x0,60 m sau chiar mai mică, ceva mai mare pentru M27 (aproximativ 1,10x0,80 m).

În cazul mormintelor de incinerare oasele umane au fost descoperite atât în vase (pl. 11/4), cât și în afara acestora. Vasele erau depuse unul lângă altul, ceva mai răsfirate în cazul M27. În M11, M14, M27 alături de alte recipiente, exista câte un vas așezat cu gura în jos, dar care acoperea și oase umane incinerate. În cazul M14 un castron bitronconic era așezat cu gura în jos ca și capac (pl. 9/1, 14/1) peste un alt castron de aceeași formă, dar de dimensiuni mai mici (pl. 14/2). Toate vasele așezate cu gura în jos fac parte din categoria castroanelor și sunt nedecorate. În două morminte (M6, M27) în interiorul unor vase au fost identificate alături de oase umane, piese de os ce erau arse

secundar. Au fost cercetate și morminte fără inventar (M21) sau cu depuneri de ofrande animale (M6, M14).

C. Alte tipuri de complexe

C.1. Alături de cele două categorii de complexe, evidențiem câteva situații ce sunt deocamdată apariții singulare în acest sit arheologic. Două vase întregibile și un fragment de recipient au fost descoperite în contexte arheologice dificil de catalogat. Vasele au două toarte supraînălțate (kantaroii), între care unul pare să provină de la un mormânt (M15) deranjat de un complex medieval. Celelalte, doar fragmentare, au fost descoperite sub o mică movilă de piatră (CPL A), de sub care lipsesc oasele umane. Nu excludem posibilitatea ca acestea să nu se fi conservat sau să fi fost deranjate de complexe recente. Legat de apariția unor fragmente ceramice în poziție secundară, mai remarcăm prezența acestora printre pietrele ce alcătuiau complexe funerare (M7, M19, M21) sau izolate în strat în poziție secundară dar și în umplutura complexelor funerare (M4).

C.2. O altă categorie de complexe arheologice este reprezentată de gropi fără inventar peste care s-au ridicat mobile din piatră și pământ. Erau umplute mai curând cu pământ, decât cu pietre. Există cel puțin două cazuri în care deși au fost realizate aceste două etape specifice amenajării unor complexe funerare, lipsesc oasele sau alte elemente de inventar. Cele două contexte sunt oarecum diferite, pentru prima groapă (Gr. 1) complexul seamănă mai curând cu unul de incinerare prin amenajarea unei mici ciste de piatră deasupra unei gropi puțin adânci, în cazul celui alt (Gr. 2) se apropie de unul de inhumare. Este deocamdată dificil să afirmăm că ne aflăm în fața unor cenotafuri¹, deși interpretările au mers în general în această direcție.

◆ Despre inventarul mormintelor

Inventarul mormintelor este alcătuit din câteva categorii de obiecte, respectiv veselă, podoabe, unelte (tab. 2). În câteva morminte au fost identificate oase de animale provenind de la ofrande de animale (M4, M5, M6, M7, M14, M28, M34). Există și morminte ce nu au avut inventar (M1, M8, M12, M19, M21, M33, M34), deși în două dintre acestea (M19, M21) printre pietrele ce se aflau deasupra și în umplutura gropii au fost descoperite fragmente ceramice. Aceeași categorie de material arheologic a fost descoperită și între pietrele ce formau mobilele altor morminte (M7, M31) sau în umplutură (M4). Situația nu este una excepțională, fragmente ceramice izolate au fost descoperite și în alte morminte Monteoru la Coroteni, Căndești, Pietroasa Mică, Năieni *Zănoaga*, Cărlomănești *La arman* sau Tinosu (I. Motzoi-Chicideanu, M. Șandor-Chicideanu 2010, p. 34).

În inventarul mormintelor frecvența cea mai mare o au vasele din lut, urmate de obiectele de podoabă ce sunt confecționate din bronz, os, lut, pastă sticloasă, chihlimbar. Mai remarcăm apariția unui ac/vârf de os păstrat fragmentar. Au fost descoperite și 30 de astragale de ovicaprină prelucrate (M30).

Disponerea (contextul) inventarului variază atât în funcție de tipul de piesă, cât și de rit. În cazul înhumațiilor vasele sunt așezate în fața craniului, mai rar în spatele acestuia (M20, M30), sau pe torace (M20, M31). Există și situații când vasele sunt așezate la picioarele defunctului (M22, M31) sau chiar suprapun membrele inferioare (M23). Obiectele de podoabă au fost descoperite sub bărbie sau în zona mastoidei în cazul cerceilor de buclă (M5, M20), antebraț pentru brățara de bronz (M26). Cele două piese din tablă de bronz (armături?) ce au marginile zimțate au fost descoperite în zona umerilor scheletului din M30. În cazul celor trei piese de os din mormintele de incinerare (M6 și M27) acestea se aflau depuse în interiorul vaselor alături de oasele umane.

¹ Vezi necropola de la Cărlomănești *La arman* în care apar astfel de complexe, inclusiv cu inventar ceramic (I. Motzoi-Chicideanu *et alii* 2004, p. 22-23; I. Motzoi-Chicideanu, M. Șandor-Chicideanu 2010).

Vase	Frag- mente cera- mice	Piese de os	Piese de lut	Piese din pastă sticloasă	Piese de bronz	Piese de chihlimbar	Oase de animale	Lipsă inventar
M2, M3, M4, M6, M7, M9, M10, M11, M13, M14, M15, M16, M17, M18, M20, M22, M23, M24, M25, M27, M29, M30, M31, M32	M4, M7 M14, M19, M21, 27, 29	M6, M27, M30, M31	M20, M32	M20	M5, M20, M26, M30	M10	M4, M5, M6, M9, M14, M28, M33	M1, M8, M12, M28, M33, M34,

Tab. 2. Inventarul și dispunerea pe complexe funerare.
The inventory and the disposing in funerary complexes.

I. Ceramica - are cel puțin două funcții, una este cea în care se depun ofrande în cazul mormintelor de inhumație, dar și de incinerare, și de urnă funerară în cazul mormintelor de incinerare. Vase de lut ars au fost descoperite în cea mai mare parte a mormintelor (M2, M3, M4, M6, M7, M9, M10, M11, M13, M14, M15, M16, M17, M18, M20, M22, M23, M24, M25, M27, M29, M30, M31, M32). Numărul acestora variază de la 1 la 4. La mormintele de inhumație apar 1-2, niciodată mai multe. Au fost descoperite și morminte de inhumație fără vase (M5, M12, M19, M33, M34). În cazul mormintelor de incinerare numărul vaselor este mai mare, ajungând până la 4 (M11, M14, M27). În M14 și M27 au fost descoperite alături de 4 vase și fragmente provenind de la alte două recipiente. Pentru M3, M6 și M27 a fost utilizat doar un singur vas. Există și morminte de incinerare în care acest tip de inventar lipsește (M1, M8, M21). Trebuie remarcat că în cazul mormintelor de incinerare oasele umane apar în multe din vasele depuse.

I.A. Pastă: este în general de bună calitate în cazul vaselor depuse în mormintele de inhumație, sau ceva mai puțin bună în cazul celor de incinerare. Ca degresant a fost utilizat nisipul fin, nisipul grosier, ceramică pisată. Pasta este una ce evoluează în paleta cromatică de la castaniu, spre negricios, la gălbui sau portocaliu, mai rar spre cenușiu. Aproape toată ceramica este arsă secundar, niciodată, chiar în cazul mormintelor de incinerare, aceasta nu apare vitrificată. De asemenea, vasele au la exterior o angobă fină ce în unele cazuri s-a exfoliat dând impresia de suprafețe poroase.

I.B. Formă: se remarcă formele: cești cu o toartă supraînălțată, vase cu două torți supraînălțate (*kantaroi*), căni, castroane, vase amforoidale, oale bitronconice, vase borcan.

Ceștile au o toartă supraînălțată, gura orizontală sau ușor oblică având uneori un mic „cioc” de scurgere (pl. 12/1-2, 5-6, 10). Decorul constă în caneluri oblice sau semicirculare dispuse pe pântec, șiruri de gropițe realizate pe zona de contact dintre gât și pântec (umăr), ghirlande incizate dispuse pe gât în registru dublu, mici bumbi aplicați sau ușor împinși din interior. Există și o ceașcă nedecorată (pl. 12/2). Torțile sunt circulare sau ușor ovale în secțiune. Pe toarta unei cești apare o mică alveolare circulară obținută prin apăsare în lutul moale.

Vasele de tip *kantaroi* sunt de mici dimensiuni, asemănătoare cu ceștile (pl. 12/3-4, 7-9, 11-15). O parte sunt nedecorate. Pe cele decorate apar caneluri verticale, un șir orizontal de gropițe, mici bumbi. Tot din categoria vaselor *kantaroi* face parte și cel descoperit în M2, decorat prin împunsături succesive în maniera specifică culturii Tei (pl. 12/15). Un vas de dimensiuni mari cu o formă oarecum asemănătoare, cu două torți în bandă, are culoarea gălbui-portocalie, este ars secundar, pastă de bună calitate. Pe gâtul vasului apar mici gropițe și două șiruri de ghirlade incizate. Pe corp are un decor circular în două linii paralele, de tip „cusătură”, realizat prin incizie, cu linii petrecute (pl. 13/8). Tot pe corp în zona diametrului maxim, apar patru bumbi suprapuși de un decor solar în zvastică cu brațele rotunjite. Vasul a fost descoperit într-un mormânt de incinerare (M11).

Din aceeași categorie evidențiem prezența a două vase ce au picior inelar scund, ușor evazat (pl. 13/3-5). Sunt aproape identice ca formă deși de dimensiuni diferite, au un decor asemănător realizat în manieră specifică culturii Monteoru (pl. 13/3-4), au fost descoperite în morminte de incinerare (M6, M11). Au două torți dispuse simetric, cu o mică nervură ce amintesc de ceramica Noua. Decorul ce combină incizia și mici adâncituri, este dispus în registre. La partea superioară apare un șir orizontal de mici adâncituri, sub care sunt dispuse ghirlande incizate în linie continuă. Sub acest motiv decorativ apar alte mici gropițe, unele mărginite de linii incizate. Pe corp apar alte două registre de ghirlande incizate. Vasul din M6 avea caneluri verticale pe pântec (pl. 13/3). Vasele au și doi butoni dispuși simetric pe diametrul maxim. Al treilea vas a apărut într-un mormânt de inhumație (M32), are corpul ușor bitronconic cu diametrul maxim rotunjit, dar are un decor spiralat dispus în bandă, realizat în tehnica împunsăturilor succesive specifică culturii Tei. Este delimitat de două rânduri de câte trei linii orizontale realizate în aceeași tehnică (pl. 13/5).

Cănila – au dimensiuni medii, dar există și una ceva mai mică (pl. 13/11). Au formă tronconică, cu pereții ușor arcuiți, bitronconică sau datorită rotunjirii pântecului par a fi sferoidale. Au o tortiță circulară în secțiune sau în bandă. Una din căni descoperită în M32 are picior inelar, corpul cu pereții arcuiți și este decorată în spirale înălțuite în bandă realizate prin împunsături succesive în manieră specifică culturii Tei. Acest decor este delimitat într-un registru de două rânduri de câte trei linii orizontale realizate în aceeași tehnică (pl. 13/5). O altă cană de dimensiuni medii cu pereții arcuiți este decorată cu măturica în plan vertical aproape pe tot corpul vasului, cu excepția părții superioare, delimitată de trei mici apucători de formă alungită cu muchiile alveolate prin apăsare (pl. 13/2). Își găsește analogii în mediul cultural Noua (M. Florescu, A. Florescu 1990). Pe corpul unei căni cu gura în șa descoperită în M30 apare incizat decorul de tip „cusătură” (pl. 13/1).

Castroanele – sunt modelate dintr-o pastă de bună calitate, dar există și un vas realizat dintr-un lut nu foarte bine amestecat, ce nu a permis o conservare foarte bună. Au atât formă tronconică, cât și bitronconică (pl. 14/1-2, 5-6, 9-11). Trei din acestea au apărut cu gura în jos, unul având rol de capac (pl. 14/1) era așezat peste alt castron (pl. 14/2) ce a funcționat ca urnă în care se aflau oase umane incinerate (M14). Doar un mic castron tronconic (pl. 14/11) a fost descoperit într-un mormânt de inhumație (M31), celelalte în complexe de incinerare (M11, M14, M27). Două vase ce par apropiate ca formă de castroane, au zona diametrului maxim rotunjită (pl. 13/7, 12).

Vasele amforoidale – realizate dintr-o pastă de calitate medie spre bună, culoarea gălbuie sau castanie, au gâtul relativ înalt, buza rotunjită, gura ușor evazată (pl. 14/3-4, 7-8, 12-13). Au umăr pronunțat, uneori zona de contact a corpului cu gâtul este marcată de o șanțuire. Unele au două torți fixate între gât și corp (umăr). Corpul acestor vase este sferoidal, fundul relativ îngust. Există vase ce au corpul în zona umerilor rectangular dar care spre bază devine circular (pl. 14/3-4, 8).

Mai evidențiem vasul ce deocamdată are dimensiunile cele mai mari (înălțimea: 29 cm) și care a servit ca urnă funerară în cazul M3 (pl. 13/14). Era lucrat dintr-o pastă de calitate medie, culoarea castanie, avea gâtul înalt, umărul pronunțat sub care erau dispuse două torți în bandă (conservată numai una). Un vas cu pereții ușor arcuiți are o serie de butoni aplicați, iar deasupra acestora un șir de mici gropițe circulare (pl. 13/13). Un vas borcan are trei tortițe triunghiulare perforate vertical, dispuse simetric (pl. 13/6).

În cazul torților unor vase descoperite în morminte de incinerare, deși decorate în manieră Monteoru (M6, M11), prezența unor mici proeminențe pare să indice influența ceramicii Noua. Apar și în cazul ceramicii de la Căbești (C. Buzdugan 1969, fig. 2/2) pe un vas asemănător celui din M3, descoperit tot într-un mormânt de incinerare. Torți asemănătoare apar și la unele vase amforoidale provenind din morminte de incinerare. Lipsesc deocamdată torțile cu butoni specifice ceramicii Noua.

I.C. Decor: au fost identificate decoruri realizate prin incizare, canelare, imprimare, adâncire, împunsături succesive, dar și plastic (butoni, bumbi, brâu alveolat). Motivele decorative sunt de tip geometric, spiraliform în cazul vaselor decorate prin împunsături succesive. Cel adâncit constă în șiruri orizontale de mici gropițe dispuse pe umărul unor vase. Apar și striuri realizate cu măturica în categoria decorului de tip *besenstrich*. Și în stratul arheologic, dar și în umplutura M4 am găsit câteva fragmente ceramice decorate cu *besenstrich*, dar și unul cu brâu alveolat. Decorul incizat constă în linii ce se suprapun parțial - cusătură, ghirlade, linii orizontale. Aceste decoruri apar pe vasele monteorene din M6, M11, M30. Canelurile sunt dispuse pe vase oblic sau vertical. Mai remarcăm apariția unor bumbi realizați prin împingere de la interior spre exterior din peretele moale al vasului (M2, M27).

II.1. Obiecte de podoabă de os apar în cazul mormintelor de incinerare (M6, M27), un ac și astragale în morminte de inhumație (M30, M31). Patru piese de os dintre care două au capetele

modelate, au fost descoperite în interiorul unor vase din mormintele de incinerare (M6, M27). Una dintre aceste piese era perforată vertical permițând suspendarea sa ca podoabă (pl. 19). O altă piesă fragmentară are capătul modelat (pl. 20/1-4). Acul de os păstrat fragmentar (pl. 20/5-6), era dispus pe cutia toracică (în stânga) a unui schelet (M31). Perle de lut (M20, M32), chihlimbar (M10), podoabe din bronz (M5, M20, M26, M30), au fost identificate exclusiv în morminte de inhumație.

Din categoria *pieselor de bronz* remarcăm prezența inelelor de buclă realizate dintr-o tăbliță (M5, M20), o brățară (M26), două piese de tablă de bronz cu marginile zimțate (M30). Există morminte de inhumație în care piesele de podoabă de bronz reprezintă singurele obiecte de inventar (M5, M26).

Observații asupra pieselor de os²

Lotul de piese identificat în mormintele de incinerare și atribuit industriei de materii dure animale nu este ridicat numeric dar atrage atenția prin finețea execuției și dimensiunea pieselor, ceea ce ne determină să le integrăm categoriei obiectelor de prestigiu (pl. 17-20) Procesul de ardere, la care au fost supuse, a distrus mare parte din stigmatele tehnologice, mai ales pe cele din etapa operației de fasonaj. Pe baza studiului la microscop, a putut fi identificată succesiunea tehnicilor și procedeele utilizate, în vederea reconstituirii schemei tehnologice.

Prima piesă, provenind din mormântul M6 (pl. 19), prezintă o secțiune circulară, margini convex-concave, cu extremitatea proximală ascuțită iar cea distală prevăzută cu o perforație. Datele morfometrice sunt următoarele: lungime – 50 mm, diametrul la nivel mezial – 3 mm; diametrul la nivel distal – 6 mm, diametrul perforației – 3 mm. Pentru amenajarea părții proximale, sub forma unui vârf, s-a utilizat un *raclage* convergent, pentru care am reușit să mai identificăm câteva stigmate. La nivelul părții distale, decorul a fost amenajat prin tăieturi succesive, adâncite progresiv, mărturie stând câteva stigmate parazitare (fie derapaje ale uneltei cu care s-a tăiat, fie o eroare în amplasarea locului șanțului, asupra căruia s-a revenit). Cum astfel de stigmate de tăiere nu am mai putut identifica în interiorul șanțurilor, putem presupune că acestea au fost regularizate prin fasonaj (abraziune, *polisage*). La nivel distal, a fost realizată o perforație, prin rotație, dinspre extremitatea distală (pl. 19/4, 50x) și partea mezială (pl. 19/6, 50x).

În mormântul M27, în vasul nr. 3, au fost identificate trei fragmente (pl. 20/1-5, 7-8) ce ar fi putut proveni dintr-o unică piesă, pe care nu am putut-o însă reîntregi, datorită deformărilor puternice intervenite în urma arderii și, probabil, lipsei unor fragmente din piesă. Fragmentul decorat pare a constitui partea distală a piesei, având un profil curbat (datorită arderii), secțiune circulară, margini convex-concave, extremitate distală convexă. Cel de al doilea fragment are secțiune circulară, margini convex-concave iar cel de al treilea fragment este mai aplatizat, cu secțiune ovală și margini convex-concave. Morfometrie: 1. lungime – 41 mm, diametrul maxim – 5 mm, diametrul minim – 3 mm; 2. lungime – 52 mm, diametrul mediu – 4 mm; 3. lungime – 32 mm, diametrul mediu – 6 mm.

Nu putem reconstitui tehnicile utilizate pentru etapa debitajului, totuși, putem presupune că s-a aplicat un debitaj longitudinal, pentru extragerea unui suport lung și subțire. Pentru primul fragment, amenajarea șanțurilor s-a realizat prin tăieturi, încă vizibile. A urmat un *polisage* de regularizare, pe întreaga suprafață a piesei, la microscop identificând cu mare dificultate stigmatele specifice. În ceea ce privește cea de-a doua piesă, considerăm că era în continuarea primei, deoarece la una din extremități conservă stigmate ale unor tăieturi periferice (asemenea celor ce au creat șanțurile la prima piesă). În fine, în cazul celei de-a treia piese nu am putut identifica stigmate specifice.

Chiar dacă mai semnificativ din punct de vedere cantitativ, lotul de obiecte provenind din mormintele de inhumație, este reprezentat, cu o singură excepție, de o unică grupă tipologică – astragale polizate. Excepția este reprezentată de un fragment mezial, posibil un vârf de proiectil, având un profil drept, secțiune circulară și margini rectilinii convergente (pl. 20/5-6). A fost identificat în M31, lângă torace, în partea stângă. Nu am putut reconstitui tehnicile de debitaj, datorită distrugerii stigmatelor în etapa fasonajului. Marginile rectilinii convergente și partea activă, probabil ascuțită, au fost amenajate printr-un *raclage* longitudinal, destul de adânc. El a fost suprapus de un *polisage*, ce a

² Analiza microscopică a pieselor din categoria IMDA descoperite în mormintele de la Câmpina a fost realizată cu ajutorul unui microscop optic digital Keyence VHX-600E, piesele fiind studiate cu mărire cuprinsă între 20x și 200x. Fotografiile au fost obținute cu ajutorul unei camere încorporate microscopului digital amintit și a unui scanner Microtek ScanMaker 5900. Aparatura utilizată face parte din infrastructura Centrului de Cercetare *Preistorie, arheologie interdisciplinară și tehnici de conservare a patrimoniului cultural mobil și imobil*, din cadrul Universității Valahia din Târgoviște, Facultatea de Științe Umaniste, Departamentul de Istorie și Litere.

creat suprafața regulată. La nivel proximal, piesa dispunea probabil de un sistem de prins (putea fi un vârf de săgeată), din care se mai păstrează o mică porțiune, constând într-un șanț, tăiat probabil prin *sciage*, urmat în mod clar de *polisage*, deoarece nu am identificat stigmat de tăiere. La nivel proximal, piesa prezintă o fractură *en languette*, de obicei asociată cu funcționalitatea, ce putea interveni la nivelul de prindere a piesei.

Astragalele polizate, în număr de 30, au fost descoperite în M30, în zona stângă a bazinului (3 piese) și lângă humerus dreapta, mai curând în zona dorsală (27 piese) (pl. 17-18). La aceste piese, a intervenit modificarea protuberanțelor laterale, astfel încât laturile au devenit aproximativ rectilinii paralele. Dimensiunile sunt destul de standardizate: lungime cuprinsă între 25-31 mm, lățime medie 15-18 mm, grosime medie între 14-17 mm. Zonele laterale au suferit un proces de aplatizare, în diferite grade, printr-o tehnică de abraziune. Pe alocuri, se mai pot identifica striuri oblice, specifice. În aceste condiții, putem presupune că procesul de aplatizare a fost funcțional, în sensul folosirii pieselor într-o acțiune de frecare, pe o suprafață puternic abrazivă, întorcându-se piesa pe măsura epuizării fiecărei fațete.

II.2. Piese de podoabă din alte materiale. Din M20 provine o perlă tubulară: extremități rectilinii paralele, laturi rectilinii paralele, secțiune circulară (pl. 16/3-4); perforația centrală este realizată în axa longitudinală, prin rotație dinspre ambele extremități. Morfometrie: H – 14 mm, diametrul piesei – 10 mm, diametrul perforației – 3 mm. Din același mormânt provin două perle biconvexe (pl. 16/5-6): secțiune circulară, extremități rectilinii paralele; laturi biconvexe, perforații centrale realizate prin rotație, din două părți (profil biconvex). Morfometrie: 1. H – 7 mm, diametrul piesei – 26 mm, diametrul perforației – 4 mm; 2. H – 6 mm, diametrul piesei – 17 mm, diametrul perforației – 3 mm.

O perlă biconvexă a fost descoperită în M32 (pl. 16/7). Morfologie: perla circulară, extremități rectilini paralele, laturi biconvexe, perforație centrală. Morfometrie: H – 6 mm, diametrul piesei – 13 mm, diametrul perforației – 2 mm. Tehnica: perforație realizată prin rotație dinspre ambele extremități, de unde profilul biconic și striurile helicoidale. Toate aceste patru piese par realizate dintr-o argilă marnoasă, culoarea roșcată. Erau lustruite la exterior și aveau marginile rotunjite³.

O altă perlă biconvexă realizată din chihlimbar a fost descoperită în M10 (pl. 16/1-2). Are formă tubulară, cu secțiune circulară, extremități rectilinii paralele, laturi biconvexe, perforație centrală. Morfometrie: H – 6 mm; diametrul piesei – 8 mm, diametrul perforației – 2 mm. Tehnica: din nucleu a fost extrasă o preformă, supusă unui *polisage* integral, ce a imprimat piesei forma regulată. Central, în axa longitudinală, a fost realizată o perforație prin rotație (striuri helicoidale vizibile la microscop), dinspre ambele extremități. Perforația este perfect cilindrică. Piese din chihlimbar apar la Sărata Monteoru, Pietroasa Mică, Cândești (M. Florescu 1978, p. 114; I. Motzoi-Chicideanu 1995, p. 225), materia primă având origine locală (în cazul pieselor de la Pietroasa Mică) sau Baltică (C. Colțos 1981, p. 193).

Tot în M20 au fost descoperite patru perle din pastă sticloasă, din care una fragmentată (pl. 16/8-11). Trei au culoarea albastră, una este galbenă. Au secțiunea circulară, extremitățile rectilinii, laturi biconvexe, perforații centrale. Astfel de perlele din pastă sticloasă sau „faiantă” mai apar în morminte Monteoru la Poiana, Cândești, Sărata Monteoru cimitirul 4, Cârломănești *Armanu* (M. Florescu 1978, p. 114; I. Motzoi-Chicideanu 2003, p. 44; I. Motzoi-Chicideanu, M. Șandor-Chicideanu 2010, p. 35). Astragale prelucrate (arșice după unii autori sau șlefuitoare) apar în mediile culturale Monteoru și Noua (A.C. Florescu 1991, fig. 145).

II.3. Piese de bronz. Lotul descoperit este restrâns (tab. 3), format din 6 piese (pl. 15). Au fost analizate doar patru, a șasea a fost identificată între oasele craniului M20, în timpul prelucrării de laborator a scheletelor, după ce analizele fuseseră deja realizate pentru celelalte obiecte din metal. De asemenea, una (tăbliță cu margini zimțată din M30, umăr stâng) a rămas neanalizată. Evidențiem că toate obiectele din bronz au fost recuperate din morminte de inhumație. Au fost descoperiți trei cercei (pl. 15/2-4), dintre care unul de buclă cu mai multe frunze albiate orientate în aceeași direcție (pl. 15/4), realizat dintr-o tăbliță de bronz. Are analogii cu o piesă descoperită în necropola din bronzul târziu de la Zimnicea (A.D. Alexandrescu 1973, fig. 1a) sau cea de la Pietroasa Mică (Al. Oancea 1981, p. 144-157), Balintești, Satu Mare, Pecica (Al. Oancea 1980, p. 618). O brățară având diametrul maxim de 41cm, descoperită în M26,

³ La uscarea acestea se fărâmițau, de aceea s-a intervenit pentru conservare.

este circulară cu extremități convexe, ce sunt subțiate și rotunjite (pl. 15/1). Două piese dispuse pe umerii M30, realizate dintr-o tăbliță, au marginile zimțate (pl. 15/5-6).

În ce privește analizele spectrale⁴, câteva observații se impun remarcate. Pentru *inelul de buclă* din M5 – ce are în compoziție staniu, arsen, nichel, stibiu și plumb, din cauza faptului că e corodat și nu a putut fi curățat, valorile procentuale ale elementelor din compoziția piesei nu pot fi precizate. În cazul *inelului de buclă/cercel* din M20 analiza s-a făcut pe patină, iar în cazul *brățării* a fost realizată pe o zonă curățată. Pentru *fragmentule de tablă zimțată* din M30 ce a beneficiat de analiză pe patină, procentul de Sn nu e real, iar Fe și Mn sunt din depuneri, pământ etc. care se află pe suprafața piesei, deci nu din compoziția metalului din care a fost făcută piesa.

Nr.	Piesă	context	Cu	Sn	Ni	As	Zn	Pb	Fe	Mn
1	Cercel	M20	71,2%	26,7%	0,7%	0.2%	-	-	1,1%	-
2	Brățară	M26	93,8%	5%	0,2%	-	0,3%	X	0,3%	-
3	Tablă zimțată	M30	77,6%	20,2%	0,1%	0,1%	0,1%	-	0,2%	0,1 %
4	Inel de buclă	M5	x	x	x	x	-	x	-	-

Tab. 3. Piese de metal: analize spectrografice.
Metal pieces: spectrographic analyses.

◆ Determinări antropologice

Lotul analizat este reprezentat de 34 de schelete și resturi izolate provenind de la doi indivizi (tab. 4), un număr suficient pentru unele interpretări. Dintre cele 34 de schelete, 8 au fost incinerate și 26 înhumate (resturile umane izolate provin de la doi înhumați); pe sexe, cele determinate ca feminine sunt în număr de 14 (din care 3 incinerate), cele masculine 13 (din care 5 incinerate), iar cele indeterminabile 7. Vârsta la deces era de circa 31 de ani pentru sexul feminin și de 35 de ani pentru cel masculin; la categoria subadultă se încadrează 13 cazuri (au decedat înainte de 24 de ani).

Disponerea în plan pe grupe de vârstă pare să indice o zonă în care apar mai mulți copii grupați, respectiv est-nord-est. Un lucru de remarcat în cazul M11, M14, M27 toate de incinerare cu inventare mai bogate raportate la celelalte complexe, aparțin unor bărbați maturi în intervalul 30-45 ani⁵. Pentru mormintele de inhumație cele cu inventare mai complexe (M20, M30, M32) par să aparțină unor tinere femei. Din punct de vedere cultural M2 și M32 au vase Tei și sunt tineri de ambele sexe, iar M6 și M11 ce au în inventar vase Monteoru, sunt morminte de incinerare ale unor persoane mature de sex masculin sau feminin.

Statura a fost calculată pe baza lungimii maxime a femurului stâng și pentru scheletele de sex feminin aceasta este de 152,96 cm (cinci cazuri) iar pentru cele de sex masculin este de 165,34 cm (cinci cazuri).

Din lotul studiat 17 schelete prezintă afecțiuni patologice: 3 sunt de subadultă și 14 de adulți, din care 5 de sex feminin și 9 de sex masculin. Au fost identificate urme de *cribra cranii* (M11, M12, M21, M25, M27, M31, M33, M34) și *cribra orbitalia* (M12, M19, M25, M31, M34) care sunt în general datorate anemiei cauzate de deficiența de fier, aceasta putând fi o consecință a unei alimentații bazate pe cereale cu un conținut scăzut de fier (T. Holland, M. O'Brien 1997, p. 184). *Myositis ossificans traumatica* (M34) este produsă de smulgerea atașamentelor tendoanelor sau mușchilor de pe os ori strivirea mușchilor de os, prin osificarea hematomului format. Poate să apară fără leziuni evidente ale scheletului și după traume musculare ușoare (A. Aufderheide, C. Rodriguez-Martin 1998, p. 26). Defunctul din M23 a suferit o fractură a tibiei și peroneului stâng care s-a vindecat. Ambele oase prezintă calus osos ce a dus la scurtarea gambei și șchiopătarea individului.

Osteoartroza (M2, M20, M21, M23, M30, M32, M33, M34) sau boala degenerativă articulară este produsă de stresul mecanic și poate oferi indicii legate de tipurile de activități fizice ale indivizilor (C. Larsen

⁴ Analiza a fost făcută cu spectrometrul portabil X-MET 3000TX de către dr. Bogdan Constantinescu, Cătălina Chiojdeanu și Daniela Stan de la Institutul Național de Cercetare și Dezvoltare pentru Fizică și Inginerie Nucleară "Horia Hulubei", în cadrul proiectului *Romarchaeomet*, cărora le mulțumim.

⁵ Deocamdată nu putem vorbi de un standard funerar la care să ne putem raporta, în acest sens remarcăm subiectivitatea acestei constatări, un exemplu este cel al mormintelor Zuto Brdo-Gârla Mare unde mormintele cu patru vase sunt cele mai austere (M. Șandor-Chicideanu 2003).

1995, p. 200), iar *osteoperiostita* (M13, M34) poate rezulta în urma unei infecții sau a unui traumatism (C. Larsen 1997, p. 83). Dintre afecțiunile dentare regăsim hipoplazia emailului (M30) produsă printre altele de lipsa vitaminei D și malnutriție, tartrul (M4, M30, M32), indice al unei igiene precare a cavității bucale, cariile (M5, M23, M30) și abcesele (M20, M23, M34). Cariile afectează mai mult societățile de agricultori decât pe cele de vânători-culegători din cauza rolului mărit al carbohidraților în dietă (A. Aufderheide, C. Rodriguez-Martin 1998, p. 26-27). Analizele indică o viață agitată (poate violentă), urmele de lovituri vindecate fiind indicii în acest sens, boli determinate de tipul de alimentație și lipsa de igienă.

Nr. mormânt	Tip ritual	Sex	Vârstă	Statură (cm)	Patologie
M 1	Inhumat	F	Adult	–	–
M 2	Inhumat	M	25-30 ani	167,42	Osteoartroză, posibil o infecție a canalelor auditive
M 3A	Inhumat	M	40 ani	–	–
M 3B	Inhumat	IND	Adult	–	–
M 3C	Incinerat	F	35-40 ani	–	Osteoartroză
M 4	Inhumat	F	20-23 ani	153,89	–
M 5	Inhumat	F	30-40 ani	–	Carie, un orificiu perimortem pe occipital
M 6	Incinerat	F	30-40 ani	–	–
M 7	Inhumat	F	40-50 ani	–	–
M 8	Incinerat	F	25-35 ani	–	–
M 9	Inhumat	IND	14-16 ani	–	–
M 10	Inhumat	F	25-30 ani	–	–
M 11	Incinerat	M	45-50 ani	–	<i>Cribra cranii</i>
M 12	Inhumat	M	25-30 ani	–	<i>Cribra cranii, cribra orbitalia</i>
M 13	Inhumat	M	35-40 ani	165,72	Osteoperiostită
M 14	Incinerat	M	30-40 ani	–	–
M 15	Inhumat	IND	Adult	–	–
M 16	Inhumat	IND	Copil	–	–
M 17	Inhumat	IND	1 an	–	–
M 18	Inhumat	F	4-5 ani	–	–
M 19	Inhumat	M?	8±1 ani	–	<i>Cribra cranii</i>
M 20	Inhumat	F	30-40 ani	154,86	Osteoartroză, lovituri vindecate pe craniu, un abces
M 21	Incinerat	M	30 ani	–	<i>Cribra cranii, osteoartroză</i>
M 22	Inhumat	IND	3±1 ani	–	–
M 23	Inhumat	M	35-40 ani	160,43	Carii, abces, osteoartroză, fracturi vindecate
M 24	Inhumat	IND	11±2,5 ani	–	–
M 25	Inhumat	F	15-18 ani	–	<i>Cribra cranii, cribra orbitalia</i>
M 26	Inhumat	IND	12±2,5 ani	–	–
M 27	Incinerat	M	30-40 ani	–	<i>Cribra cranii</i>
M 28	Inhumat	IND	Infans I	–	–
M 29	Incinerat	M	14-16 ani	–	–
M 30	Inhumat	F	25-30 ani	156,14	Hipoplazie, osteoartroză, carii
M 31	Inhumat	F	14 ani	143,37	<i>Cribra cranii, cribra orbitalia</i> , lovitură vindecată pe craniu
M 32	Inhumat	F	23±2 de ani	156,53	Osteoartroză, tartru
M 33	Inhumat	M	35-45 ani	165,69	<i>Cribra cranii, osteoartroză</i>
M. 34	Inhumat	M	45-55 ani	167,42	<i>Cribra cranii, cribra orbitalia</i> , osteoartroză, abcese, <i>myositis ossificans</i>

Tab. 4. Determinări antropologice.
Anthropological data.

◆ **Discuții generale asupra cronologiei**⁶

Stadiul cercetării face ca discuția legată de încadrarea cronologică, dar mai ales asupra evoluției interne a necropolei să fie abordată în aceste rânduri cu anumite rezerve. Situația stratigrafică nu este deocamdată foarte clară, generată inclusiv de decaparea modernă, amenajările ulterioare din apropierea casei parohiale. De asemenea, vom evita o discuție legată de prezența aici a unor etape disjuncte de înmormântare, deși această situație nu trebuie exclusă *apriori*. În cadrul lotului de morminte descoperite au fost identificate rituri și ritualuri diferite de înmormântare, dar și un inventar specific unor manifestări culturale distincte, ceea ce face ca discuția să poată fi una complexă. În plus datările absolute au generat elemente suplimentare ce pot contribui și ele la nuanțări, reconsiderări.

Pentru acest palier cronologic, datările de la Cămpina fac parte dintr-un lot restrâns de astfel de analize pentru întreg arealul românesc, dar și apropiat acestuia (N. Palincăș 1996; I. Motzoi-Chicideanu, D. Gugiu 2001-2002; I. Motzoi-Chicideanu 2003; M. Șandor-Chicideanu 2003; I. Motzoi-Chicideanu, M. Șandor-Chicideanu 2010, p. 36⁷).

Cod de laborator	Proba	¹⁴ C BP	· ¹³ C	ani calibrați, sigma 1	ani calibrați, sigma 2
Hd-29799	CAMPINA Grave 20	3159±23	-18,7	cal BC 1452 - 1412	cal BC 1494 - 1404
Hd-29800	CAMPINA Grave 23	2972±21	-17,6	cal BC 1260 - 1132	cal BC 1292 - 1124
Hd-29813	CAMPINA Grave 2	3081±18	-18,8	cal BC 1404 - 1317	cal BC 1413 - 1306
Hd-29820	CAMPINA Grave 13	3107±18	-19,3	cal BC 1417 - 1325	cal BC 1431 - 1316
Hd-29866	CAMPINA Grave 7	3054±18	-18,9	cal BC 1383 - 1303	cal BC 1391 - 1268

Tab. 5. Datări radiocarbon (a fost folosit INTCAL04 și CALIB5: P.J. Reimer *et alii* 2004)
Radiocarbon data (we used INTCAL04 and CALIB5: P.J. Reimer *et alii* 2004).

Datările absolute (tab. 5), dar și elementele de cronologie relativă arată că această necropolă evoluează în etapa târzie a epocii bronzului. Elementele de încadrare culturală relativă sunt reprezentate de inventarul mormintelor, ritul și ritualul de înmormântare. Intervalul cronologic este delimitat cultural de cel în care evoluează cultura Noua, iar în nordul Munteniei persistau încă comunitățile Monteoru târzii. Datările de la Cămpina sunt situate cam în același interval cu cele de la Mahala sau Crasnaleuca încadrate orizontului cultural Noua. Prin elemente de cronologie relativă identificate prin inventarul mormintelor ne putem ancora inclusiv de sfârșitul evoluției culturilor Tei și Monteoru. Remarcăm și torțile unor vase ce prezintă mici proeminențe ce pot fi legate de influența ceramicii Noua, deși decorul în cazul unora este tipic etapelor Monteoru târzii. Ne referim la vasele decorate cu linii incizate orizontal întrepătrunse cu capetele „petrecute”. Vasul decorat prin împunsături succesive din M2 are formă de *kantaros* specifică fazei Fundeni a culturii Tei (V. Leahu 2003, pl. XLIV), dar îl regăsim și în repertoriul grupului cultural Fundeni Doamnei (V. Leahu 2003, pl. LXXIV/3, 6).

Apariția decorului de tip *besenstrich* indică același nivel cronologic⁸. În umplutura lui M4 au fost descoperite câteva mici fragmente ceramice maronii-cărmizii, dintre care unul este decorat cu măturica - *besenstrich*, alte două având urme de brâu alveolat. O cană decorată cu *besenstrich* a fost descoperită în M31, era asociată cu un mic castron tronconic cu analogii în mediul Noua la Morești (A.C. Florescu 1991, fig. 177/7). Castroane bitronconice nedecorate sunt prezente în complexe Noua de la Teiuș (A.C. Florescu 1991, fig. 170/9, 14). De asemenea, datarea M23 este una ce plasează acest complex funerar în cultura Noua, pe un orizont apropiat de cel al așezării de la Kastanas din

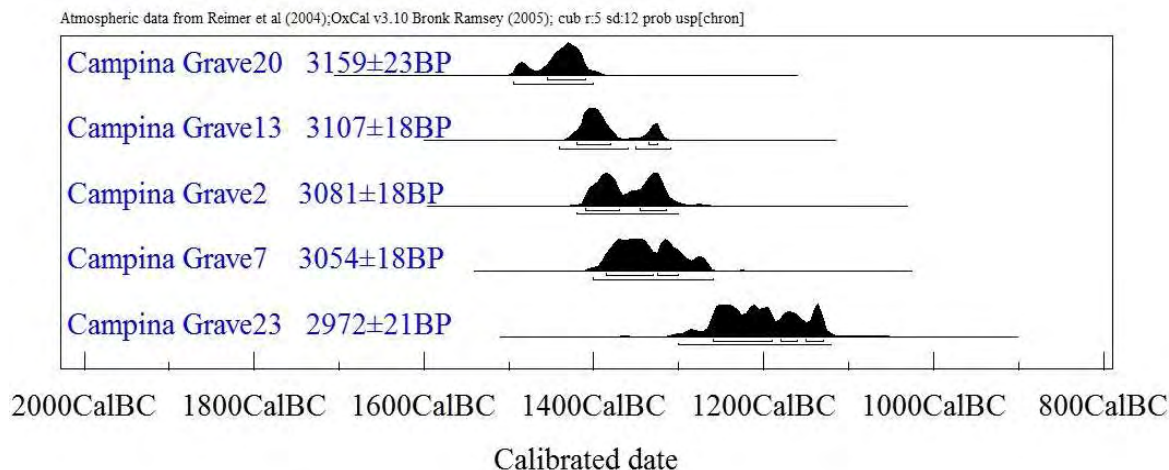
⁶ Setul de cinci datări au fost realizate la HEIDELBERGER AKADEMIE DER WISSENSCHAFTEN, Radiometrische Altersbestimmung von Wasser und Sedimenten, prin intermediul dr. Bernd Kromer; alte două datări se află în lucru la același laborator.

⁷ În anul 2010 exista o singură datare pentru un mormânt Monteoru, descoperit la Cărlomânești *La arman*, dar dintr-o etapă mai timpurie. Alte două datări provin din așezarea eponimă, cel puțin una este considerată eronată (I. Motzoi-Chicideanu 2003, p. 45).

⁸ Vase sau fragmente decorate cu măturica au fost descoperite și în campania din anul 2011, atât în morminte de înhumăție cât și de incinerăție.

Macedonia datat în jur de 1150 BC (M. Petrescu-Dâmbovița 2001, p. 285) sau nivelul Coslogeni de la Durankulak aflat în intervalul 1260 – 1050 BC (Von J. Görzsdorf, J. Bojadziev 1996, p. 150).

Legat de prezența unor materiale Monteoru târzii cu puternice analogii mai ales la Balintești în necropola de la Câmpina, I. Motzoi-Chicideanu intuia în urma cercetărilor de la Năieni-*Zănoaga* (I. Motzoi-Chicideanu, M. Șandor-Chicideanu 1999, p. 64-66) că această manifestare culturală persistă în zona dealurilor subcarpatice din nordul Munteniei în etapa de început a culturii Noua (I. Motzoi-Chicideanu 2003, p. 51). Cercetările de la Câmpina par să ofere elemente suplimentare care să confirme această aserțiune și chiar să coboare până spre 1400-1350 a.Hr. evoluția culturii Monteoru.



Tab. 6. Datări radiocarbon calibrate.
Calibrated radiocarbon data.

Acest tip de complex funerar în care apar structuri din piatră este prezent în necropolele Monteoru, inclusiv în cele din etape timpurii, la Poiana (E. Dunăreanu-Vulpe 1938), Cândești (M. Florescu 1978, p. 108-112), Sărata Monteoru (E. Comșa 1981, p. 117), Pietroasa-Mică (Al. Oancea 1981, p. 136, 139), Coroteni, Cârломânești-*La arman* (I. Motzoi-Chicideanu, M. Șandor-Chicideanu 2010, p. 32).

Raportat la alte necropole contemporane, la Câmpina⁹ procentul de morminte de incinerare este unul mult mai ridicat. La Balintești-Cioinagi din 34 de morminte 4 sunt de incinerare (E. Zaharia 1963, p. 155-156), la Pietroasa Mică din cele 64 de morminte numai 2 sunt de incinerare (Al. Oancea 1981, p. 134), la Căbești din 11 morminte cercetate, unul era de incinerare (C. Buzdugan 1968, p. 64), la Săboani, din 15 morminte, unul era de incinerare la care se adaugă un altul descoperit izolat (M. Ursachi 1969, p. 35). Și la Cârломânești-*La arman* pare să fi existat ritul incinerării (I. Motzoi-Chicideanu, M. Șandor-Chicideanu 2010, p. 35). Se consideră că procentul scăzut al mormintelor de incinerare de „maximum 5%” indică caracterul „adiacent și secundar” al acestui obicei și are o origine răsăriteană (I. Motzoi-Chicideanu, M. Șandor-Chicideanu 2010, p. 32). Pentru cultura Zuto Brdo-Gârla Mare toate mormintele cunoscute sunt de incinerare (M. Șandor-Chicideanu 2003, p. 160). Ritul incinerării predomină în cazul mormintelor Wietenberg, dar au fost identificate doar circa 50 de morminte (Al. Vulpe 2001, p. 255). Mai este de luat în considerare și decalajul cronologic¹⁰, deși se presupune că ultima fază a evoluat paralel cu cultura Noua (D. Popa, N. Borofka 1996).

La Câmpina există atât morminte de incinerare cu inventar cât și fără (M1, M8, M21). Prin prisma inventarului se pot departaja două categorii: cu vase decorate în manieră Monteoru (M6, M11) și cu vase nedecorate (M3, M14, M27, M29). Dacă pentru M6 și M11 decorul unor vase asigură datarea lor în tradiția Monteoru, mai dificilă este încadrarea culturală pentru M14, M27, M29. Acestea au inventar format din vase amfroidale, asociate cu castroane, toate nedecorate. În M27 apare o

⁹ În campania din anul 2011 din 20 morminte, 4 sunt de incinerare.

¹⁰ Vezi și datarea de la Sighișoara *Cartierul Viilor* pentru un orizont Wietenberg faza C "cu elemente Noua", aflată în intervalul 1685-1524 B.C. (D. Popa, N. Borofka 1996, p. 56).

piesă de os ce are capătul modelat asemănător podoabei descoperită în M6 alături de un vas decorat în manieră Monteoru. În M14 în care apar și două vase amforoidale, un castron bitronconic a fost așezat cu gura în jos peste un altul asemănător, dar de dimensiuni mai mici în care erau depuse oase umane incinerate. Acest tip de ritual îl găsim în complexe funerare de tip Gârla Mare, inclusiv forma amforoidală de vas (M. Șandor-Chicideanu 2003, p. 45-52, pl. 192). Mai trebuie remarcat că M14 pare tăiat de groapa M13 (pl. 8) pentru care există și datare radiocarbon (1431- 1316 BC).

În mormintele de la Câmpina au fost descoperite 10 vase de tip *kantaro*i de dimensiuni mici, ce au corpul globular, torți supraînălțate cu secțiune circulară sau ovală. Apar în morminte de inhumație sau izolat în complexe fără oase. Un singur vas a fost descoperit într-un mormânt de incinerare, asociat cu vase decorate în manieră Monteoru. Pentru acest orizont cronologic în Muntenia¹¹ sunt prezente în complexe Monteoru sau grupul Petrișoru-Racovițeni (Al. Oancea 1979, fig. 1/1-3), Tei, dar și Zimnicea-Plovdiv (A.D. Alexandrescu 1973, fig. 2, pl. VIII; N. Palinaș 1996, p. 267-268), Noua (S. Morintz 1978, p. 152; A.C. Florescu 1991, fig. 165-177), Coslogeni (S. Morintz 1978, fig. 64). La Câmpina acest tip de vas apare decorat prin împunsături succesive în manieră Tei, prin mici adâncituri dispuse în zona de contact dintre gât și corp sau caneluri verticale, probabil legate de tradițiile Monteoru, nedecorat sau cu mici bumbi având analogii cu unele de la Pietroasa Mică (Al. Oancea 1981, fig. 14/5-7, 15/6, 8). Un alt vas de dimensiuni ceva mai mari, descoperit într-un mormânt de incinerare (M.11), este decorat prin incizii petrecute în manieră Monteoru. Este asociat cu un vas cu decor în ghirlande incizate, dar și un *kantaro*i pe care apar caneluri dispuse vertical. În M7 au fost descoperite două astfel de vase, dar nedecorate.

Asocierea unor materiale Monteoru târzii cu cele Tei IV-V a fost semnalată în nordul Munteniei în mai multe situri, între care remarcăm Năieni-*Zănoaga* (I. Chicideanu-Motzoi, M. Șandor-Chicideanu 1999, p. 67), Pietroasa Mică (V. Leahu 2003, p. 201), dar și Independența (D. Lichiardopol et alii 2008, p. 155-157), Șirna¹² ambele în județul Prahova. Materialul de la Șirna pare mai curând apropiat de cel specific culturii Noua, iar cel de la Independența de un orizont târziu Monteoru. Tot pentru acest palier cronologic mai amintim vasul descoperit în necropola din bronzul târziu de la Zimnicea (A.D. Alexandrescu 1973, p. 87, pl. X/6, XI/5). Fragmentul ceramic decorat cu „măturica” prezent în umplutura M4 sau a cănii din M31, sunt indicii suplimentare ale orizontului târziu al acestor înmormântări (I. Motzoi-Chicideanu 2004, p. 72). Cana din M31 are analogii în mediul cultural Noua (M. Florescu, A. Florescu 1990, fig. 21)¹³. V. Leahu sublinia că acest tip de decor lipsește din ansamblul Tei-Fundenii Doamnei (V. Leahu 2003, p. 200). Decorul de tip *besenstrich* a fost remarcat și în cazul ceramicii Noua din Transilvania din situl de la Țichindeal (D. Popa, N. Borofka 1996, p. 52).

Remarcăm cele 4 date absolute publicate din situl de la Popești (N. Palinaș 1996, p. 239-295). Nivelul din care au fost prelevate probele a fost încadrat în fazele IV-V (V. Leahu 2003, p. 203 și urm.) sau grupului Fundeni-Govora (N. Palinaș 1996, p. 280-281)¹⁴. Datările de la Popești sunt ceva mai vechi, iar cea pentru M2 de la Câmpina în care apare un vas de tip *kantaro*i decorat prin împunsături succesive poate fi un indiciu că după mai bine de un secol materiale specifice orizontului cultural Tei încă mai erau produse și distribuite inclusiv într-un areal „străin” comunităților Tei. Și în M32 a fost descoperit un vas decorat în manieră specifică culturii Tei.

Cămile descoperite în M13 și M20 (ce au fost datate) decorate cu caneluri au analogii cu vase descoperite la Balintești-Cioinagi (E. Zaharia 1963, fig. 6) sau în faza Monteoru IIb-Balintești (Al. Oancea 1981, fig. 23/VIa, VIb). Câteva vase încadrate de noi categoriei cănilor având copul sferoidal, decorate cu caneluri, cu o mică toartă dispusă pe corp, au analogii cu unele descoperite în necropola de la Balintești-Cioinagi (E. Zaharia 1963, fig. 6/1, 4). Descoperirile de aici au definit un orizont târziu monteorean (E. Zaharia 1963, p. 169 și urm.) sau au fost atribuite culturii Noua (A.C. Florescu 1991). Al. Oancea încadra descoperirile unui orizont post Monteoru IIb, susținând apariția în zonă a unui aspect Petrișoru-Racovițeni ce are o origine răsăriteană și care a înlocuit cultura Monteoru (Al. Oancea 1976, p. 222-223; 1981, p. 185), idee respinsă de I. Motzoi-Chicideanu (I. Motzoi-Chicideanu 2003, p. 48). Există autori care evocă prezența în nord-estul Munteniei a unei etape Monteoru târzie în care apar „elemente tradiționale cu cele de factură Balintești și cu altele specifice culturii Noua” (I. Motzoi-

¹¹ Un vas de tip *kantaro*i ars secundar nedecorat provine dintr-o descoperire izolată de la Breaza, jud. Prahova, iar altul de la Șirna, jud. Prahova (analiza materialului în acest ultim sit a fost realizată de A. Frînculeasa prin bunăvoința arheologului Șt. Olteanu căruia îi mulțumim).

¹² Inedit, cercetări Șt. Olteanu, N. Grigore.

¹³ O cană asemănătoare nedecorată a fost descoperită în M36 de incinerare cercetat în anul 2011.

¹⁴ Există discuții legate de aceste două datări, dar și despre grupul Fundeni-Govora și atribuirea descoperirilor de la Popești acestui orizont cultural (V. Leahu 2003, p. 202 și urm.).

Chicideanu, M. Șandor-Chicideanu 1999, p. 65, nota 9). Descoperirile de la Câmpina par să ofere elemente suplimentare care să confirme această teorie și chiar să coboare sub limita propusă evoluția finală a culturii Monteoru în această zonă (I. Motzoi-Chicideanu 2003, p. 51).

Au fost descoperiți trei cercei, între care unul de buclă cu frunze albiate orientate în aceeași direcție realizat dintr-o tăbliță de bronz, formă inclusă de E. Zaharia tipului B (E. Zaharia 1959, p. 115-121). Acesta are analogii cu o piesă provenind din necropola din bronzul târziu de la Zimnicea (A.D. Alexandrescu 1973, fig. 1a, 1b), cu alta din necropola Monteoru de la Pietroasa Mică (Al. Oancea 1981, p. 154, 156-157) sau Morești în mediul cultural Noua (E. Zaharia 1959, fig. 8/1), dar și de la Balintestii, Pecica, Satu Mare (Al. Oancea 1980, p. 618). Brățara de bronz își găsește analogii pe areale întinse și paliere cronologice mai largi (M. Petrescu-Dâmbovița 1977, p. 33-34; 1978).

Pornind de la inventar și datările radiocarbon câteva corelații între complexe funerare pot fi realizate. Două mărgelile de lut asemănătoare au fost descoperite în M20 și M32. Pentru M20 avem și o datare, iar în M32 apare un vas decorat în manieră specifică culturii Tei. Acest ultim mormânt poate fi corelat și cu M2 ce dispune de datare și are în inventar un *kantaros* decorat cu împunsături succesive. Inele de buclă realizate din tăbliță de bronz, ce au frunzele albiate au fost identificate în M5 și M20 acesta din urmă beneficiază de o datare absolută. Vase de tip *kantaros* nedecorate prezente în M7 au fost identificate și în M16, M4?, CPL A.

◆ Concluzii

Cimitirul de la Câmpina a evoluat în faza târzie a epocii bronzului, într-un orizont cultural și areal geografic în care coexistau tradițiile Monteoru, Noua și chiar Tei. Pentru acest orizont cronologic apar aici cele mai vestice morminte Monteoru și nordice elemente Tei. De asemenea, elementele Noua sunt aparții insolite în acest areal geografic. Există și materiale arheologice ce par deocamdată atipice pentru această zonă¹⁵, pe care probabil le putem lega de areale exterioare proxime sau mai îndepărtate, neexcluzând totuși o evoluție/componentă locală originală.

Movilele realizate din piatră și pământ ce marcau la suprafață mormintele erau în timpul funcționării cimitirului vizibile și mult mai pronunțate decât le-am identificat. În sprijinul acestei aserțiuni este și adâncimea foarte mică la care apar scheletele umane. O movilă bine individualizată putea să imprime o altă perspectivă acestei realități. Deși necropola a funcționat o perioadă ce a acoperit mai multe generații, complexe suprapuse parțial ce sunt deocamdată excepții¹⁶, arată că mormintele erau îngrijite, iar movilele conservau din elevația inițială. Apariția unor resturi de vase între pietrele movilelor ar putea fi legată de ritualuri din timpul sau post-înmormântare ce implicau inclusiv refacerea/îngrijirea movilelor/mormintelor.

Pornind de la criteriile ce privesc strict probleme de taxonomie cu cele două componente, formă și decor, ceramica de la Câmpina este una ce ridică probleme de ordin social, antropologic și cultural. Pe același vas am identificat caracteristici tipologice și maniere de decorare specifice unor manifestări culturale diferite și în același timp distincte. Interpretarea este una legată de contacte culturale, de procese de sinteză și interferențe culturale etc. Apariția în cadrul aceleiași necropole a unor materiale atribuite culturilor Tei, Monteoru și Noua ar putea marca mai multe situații printre care remarcăm: importuri culturale, necropole ce se suprapun în același perimetru, comunități mixte sau care aveau acces la o paletă largă de tradiții dincolo de limitele culturale tradiționale etc. Poate explicația cea mai plauzibilă poate fi legată de evoluția internă a acestei necropole. Cele mai vechi morminte păstrează încă elemente culturale Monteoru și Tei, iar spre finalul evoluției necropolei acestea lăsă loc celor specifice culturii Noua, deși încă mai observăm reminiscențe ale unor tradiții Monteoru. Remarcăm influențele Noua (proeminențele toartelor, forme) ce aveau deja impact asupra ceramicii Tei și Monteoru descoperită în această necropolă.

Datările radiocarbon arată că zona pare a fi și una în care se mențin elemente și tradiții culturale dincolo de ceea ce era considerată limita cronologică finală a evoluției unor manifestări specifice epocii bronzului. Cercetările derulate de-a lungul timpului au stabilit pentru Muntenia sincronismul cultural Tei –F undeni/Fundenii Doamnei - Monteoru IIa-b și parțial începutul culturii Noua (I. Motzoi-Chicideanu, M. Șandor-Chicideanu 1999, p. 62; M. Petrescu-Dâmbovița 2001, p. 272; V. Leahu 2003, p. 197; D. Popa, N. Borofka 1996, p. 55-56). Descoperirile de la Câmpina par să ofere elemente suplimentare și în același timp să confirme observațiile anterioare.

¹⁵ Acest caracter poate fi unul subiectiv, generat și de lipsa cercetărilor în acest areal geografic.

¹⁶ În campania din anul 2011 nu am identificat suprapuneri de complexe funerare.

Deși săpăturile arheologice în această necropolă sunt la început, descoperirile sunt spectaculoase și în același timp generează o serie de întrebări. Cercetările viitoare pot oferi date suplimentare, caracterul preliminar al concluziilor acestui studiu fiind determinat inclusiv de stadiul restrâns al acestora, dar și de speranța unor noi descoperiri.

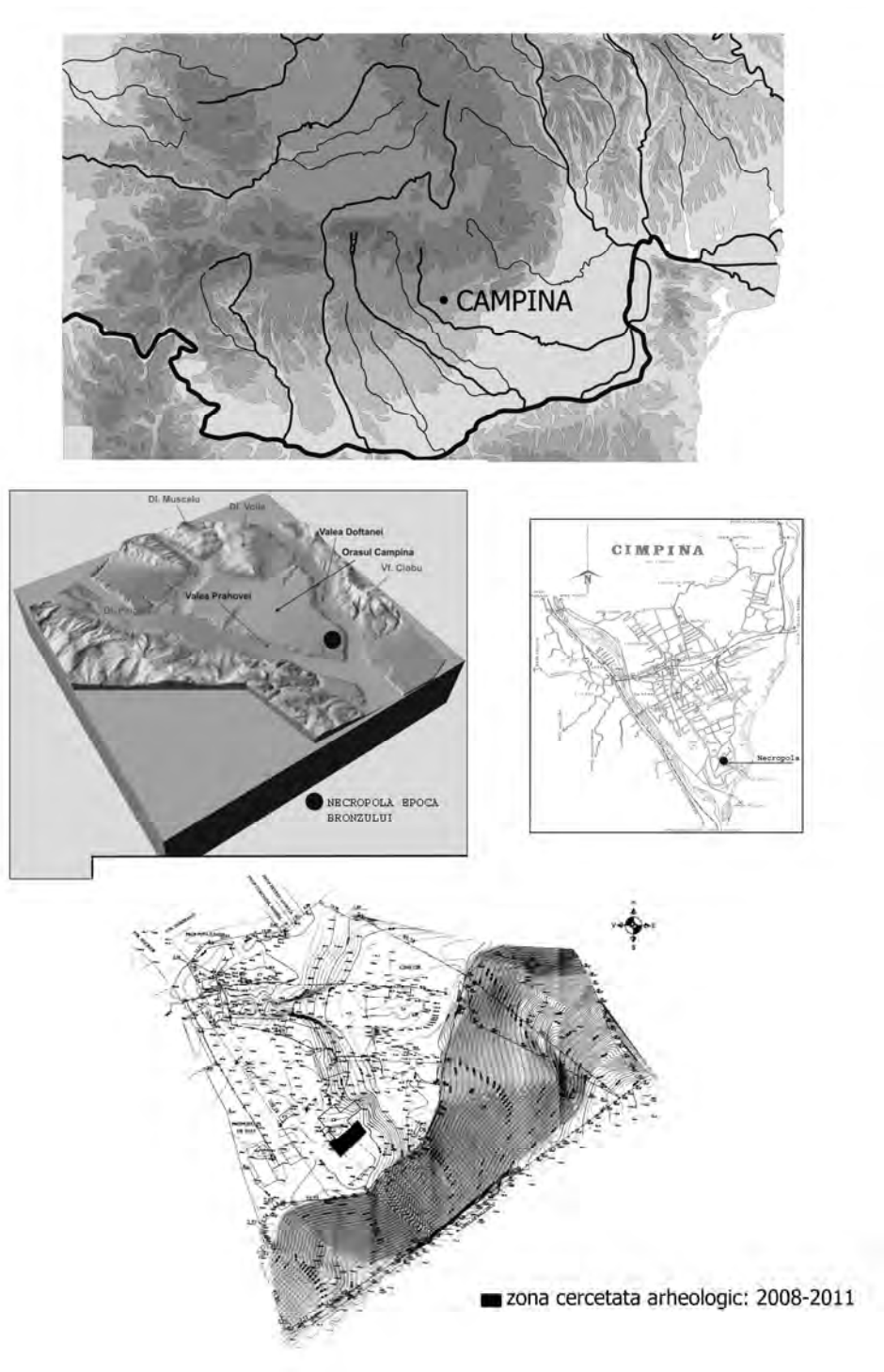
◆ Bibliografie

- A.D. Alexandrescu 1973 La necropole du bronze recent de Zimnicea (dep. de Teleorman), *Dacia (NS)*, XVII, p. 77-97.
- A.C. Aufderheide,
C. Rodriguez-Martin 1998 The Cambridge encyclopedia of human paleopathology, Cambridge University Press.
- L. Bâzru 1989 La station de Sărata Monteoru: la necropole no 4 de l'époque du bronze, *Dacia (NS)*, XXXIII, p. 39-78.
- C. Buzdugan 1968 Cimitir din epoca bronzului la Căbești (Bacău), *Carpica*, I, p. 63-67.
- C. Colțoș 1981 Etude d'échantillons archeologiques d'ambre, *Dacia (NS)*, XXV, p. 193-194.
- E. Comșa 1981, Contribuție privind ritul funerar al purtătorilor culturii Monteoru (Necropola nr. 3 de la Sărata Monteoru), *Thraco-Dacica*, II, p. 111-124.
- E. Dunăreanu-Vuple 1938 La necropole de l'age du bronze de Poiana, *Dacia*, V-VI, p. 151-167.
- M. Florescu 1978 Câteva considerații referitoare la ritul și ritualurile practicate de purtătorii culturii Monteoru în lumina săpăturilor de la Căndești (jud. Vrancea), *Carpica*, X, p. 97-136.
- A.C. Florescu 1991 Repertoriul culturii Noua – Coslogeni din România. Așezări și necropole, *CCDJ*, IX, Călărași.
- M. Florescu, A. Florescu 1990 Unele observații cu privire la geneza culturii Noua în zonele de curbură a Carpaților Răsăriteni, *Arheologia Moldovei*, XIII, p. 49-102.
- Șt. Ghenciulescu 2008 Ansamblul parohial Sf. Nicolae, Câmpina, *Arhitectura*, 68, p. 112-119.
- J. van Gersdorf,
J. Bojadžiev 1996 Zur absoluten Chronologie der bulgarischen Urgeschichten. Berliner ¹⁴C datierungen von bulgarischen archaologischen Fundplätzen, *Eurasia Antiqua*, band 2, p. 105-173.
- T. Holland, M. O'Brien 1997 Parasites, porotic hyperostosis and the implications of changing perspectives, *American Antiquity*, vol. 62, nr. 2, p. 183-193.
- C.S. Larsen 1995 Biological changes in human populations with agriculture, *Annual Review of Anthropology*, vol. 24, p. 185-213.
- C.S. Larsen 1997 *Bioarchaeology - Interpreting behavior from the human skeleton*, Cambridge University Press.
- V. Leahu 2003 Cultura Tei. Grupul cultural Fundenii Doamnei. Probleme ale epocii bronzului în Muntenia, *B. THR.*, XXXVIII, București.
- D. Lichiardopol *et alii* 2008 D. Lichiardopol, A. Frînculeasa, B. Ciupercă, C. Dumitrescu, A. Gheorghievici, B. Voicu, Șantierul arheologic Independența, com. Gherghița, punct Pe terasă (autostrada București-Ploiești, km 40+550 - 40+775), *Cronica. Campania 2007*, p. 155-157.

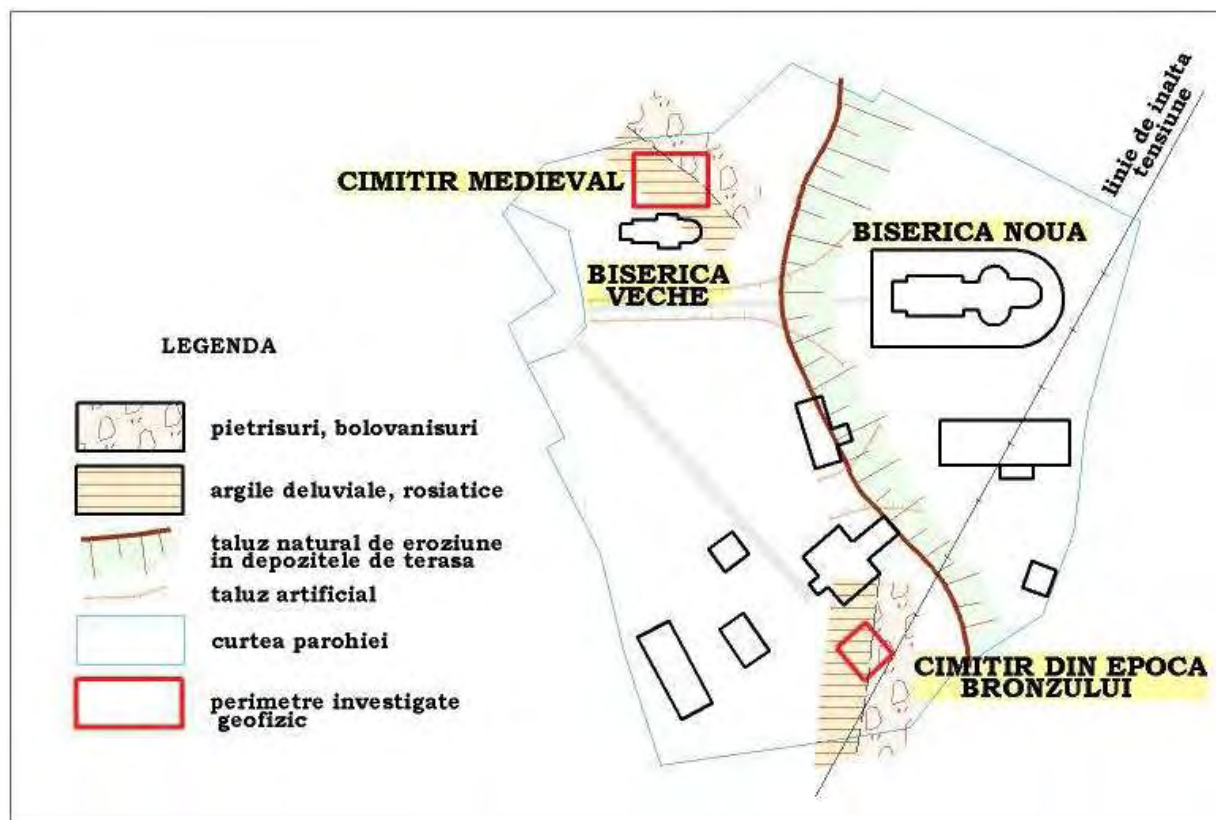
- S. Morintz 1978 *Contribuții arheologice la istoria tracilor timpurii*, I, Editura Academiei RSR, București.
- I. Motzoi-Chicideanu 1995 Fremdgüter im Monteoru-Kulturraum, in Handel, Tausch und Verkehr im bronze – und Fruheisenzeitlichen Südosteuropa, *Sudosteuropa-Schriften Band 17, Prahistorische Archäologie in Südosteuropa*, 11, Herausgegeben von Bernhard Hansel, p. 219-242.
- I. Motzoi-Chicideanu 2003 Câteva considerații asupra culturii Monteoru, *Mousaios*, VII, p. 7-59.
- I. Motzoi-Chicideanu 2004 Observații asupra cimitirului din epoca bronzului de la Pietroasa Mică, *Mousaios*, IX, p. 57-100.
- I. Motzoi-Chicideanu, M. Șandor-Chicideanu 1994-1995 Ein bronzzeitliches grab aus Năieni-Zănoaga, *Dacia (NS)*, XXXVIII-XXXIX, p. 19-40.
- I. Motzoi-Chicideanu, M. Șandor-Chicideanu 1999 Cercetările arheologice de la Năieni-Zănoaga (jud. Buzău). Campaniile 1982-1986, 1988-1993 și 1996, *Materiale (SN)*, I, p. 59-97.
- I. Motzoi-Chicideanu, D. Gugiu 2001-2002 Un mormânt din epoca bronzului descoperit la Cârломănești (jud. Buzău), *SCIVA*, 52-53, p. 5-41.
- I. Motzoi-Chicideanu, M. Șandor-Chicideanu 2010 Cimitirul din epoca Bronzului de la Cârломănești – La Arman. Campaniile 2003 – 2007, *Materiale (SN)*, VI, p. 21-70.
- Al. Oancea 1976 Unele observații cu privire la fazele finale ale culturii Monteoru în lumina cercetărilor de la Cârломănești, jud. Buzău, *Cercetări Arheologice*, I, p. 191-237.
- Al. Oancea 1979 Raport preliminar privind săpăturile arheologice de la Petrișoru, com. Racovițeni, jud. Buzău, *Cercetări Arheologice*, III, p. 39-42.
- Al. Oancea 1980 Considerații asupra terminologiei și cronologiei etapei finale a culturii Monteoru, *SCIVA*, 31, 4, p. 615-621.
- Al. Oancea 1981 Considerations sur l'etape finale de la culture de Monteoru, *Dacia (N.S.)*, XXV, p. 131-191.
- N. Palincaș 1996 Valorificarea arheologică a probelor 14C din fortificația aparținând bronzului târziu de la Popești (jud. Giurgiu), *SCIVA*, 47, 3, p. 239-295.
- M. Petrescu-Dâmbovița 1977 *Depozite de bronzuri în România*, Editura Academiei, București.
- M. Petrescu-Dâmbovița 1978 Die Sichel in Rumanien. Corpus des jung und spatbronzezeit Horte Rumanien, *Prahistorische Bronzefunde*, Abteilung XVIII, Bd. 1 Munchen, IX, 189 p.
- M. Petrescu-Dâmbovița 2001 Perioada târzie a epocii bronzului, în M. Petrescu-Dâmbovița, Al. Vulpe (coord.), *Istoria Românilor*, vol. I, *Moștenirea timpurilor îndepărtate*, Ed. Enciclopedică, București, p. 272-287,
- D. Popa, N. Boroffka 1996 Considerații privind cultura Noua. Așezarea de la Țichindeal, jud. Sibiu, *SCIVA*, 47, 1, p. 51-61.
- P.J. Reimer *et alii* 2004 P.J. Reimer, M.G.L. Baillie, E. Bard, A. Bayliss, J. Warren Beck, C.J.H. Bertrand, P.G. Blackwell, C.E. Buck, G.S. Burr, K.B. Cutler, P.E. Damon, R. Lawrence Edwards, R.G. Fairbanks, M. Friedrich, T.P. Guilderson, A.G. Hogg, K.A. Hughen, B. Kromer, G. McCormac, S. Manning, C., Bronk Ramsey, R.W. Reimer, S. Remmele, J.R. Southon, M. Stuiver, S. Talamo, F.W. Taylor, J. van der Plicht, C.E. Weyhenmeyer, IntCal04 terrestrial radiocarbon age calibration, 0-26 cal kyr BP, *Radiocarbon*, vol. 46, nr. 3, p. 1029-1058.

- M. Șandor-Chicideanu 2003 *Cultura Zuto Brdo-Gârla Mare. Contribuții la cunoașterea epocii bronzului la Dunărea Mijlocie și Inferioară*, vol. I, II, Editura Nereamia Napocae, Cluj-Napoca.
- M. Ursachi 1969 Necropola din epoca bronzului de la Săbăoani, *Carpica*, II, p. 35-48.
- T. Vasilescu 2004 Două complexe de epoca bronzului descoperite la Cârlomanești – „La Arman”, *Mousaios*, IX, p. 39-50.
- Al. Vulpe 2001 Perioada mijlocie a epocii bronzului, în M. Petrescu-Dâmbovița, Al. Vulpe (coord.), *Istoria Românilor*, vol. I, *Moștenirea timpurilor îndepărtate*, p. 247-272.
- E. Zaharia 1963 Das graberfeld von Balintesti-Cioinagi und einige fragen der bronzezeit in der Moldau, *Dacia (NS)*, VII, p. 139-176.
- E. Zaharia 1959 Die Lockeringe von Sărata-Monteoru und ihre typologischen und chronologischen Beziehungen, *Dacia (NS)*, III, p. 103-134.

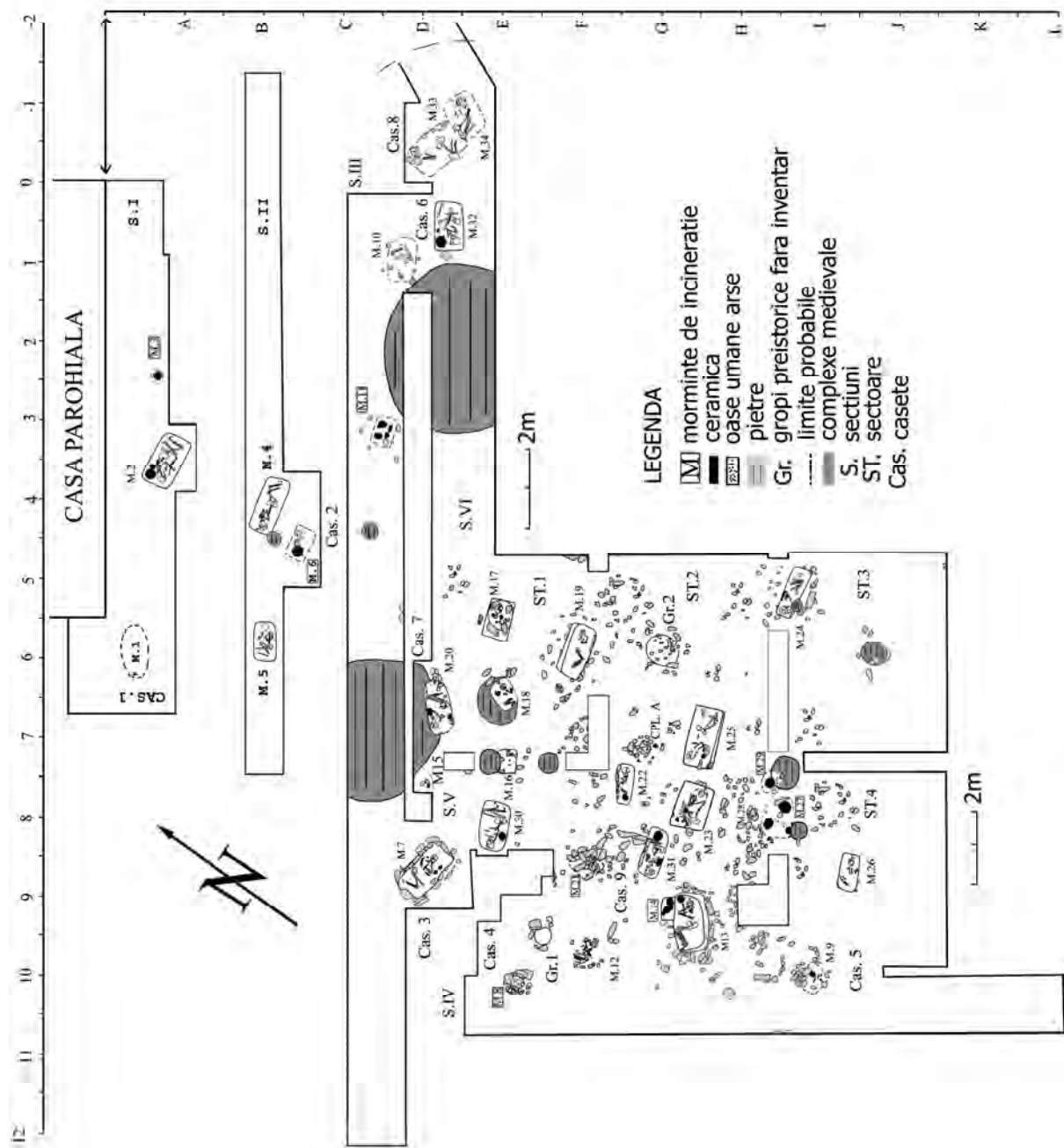
Cimitirul din epoca bronzului de la Cămpina (jud. Prahova)



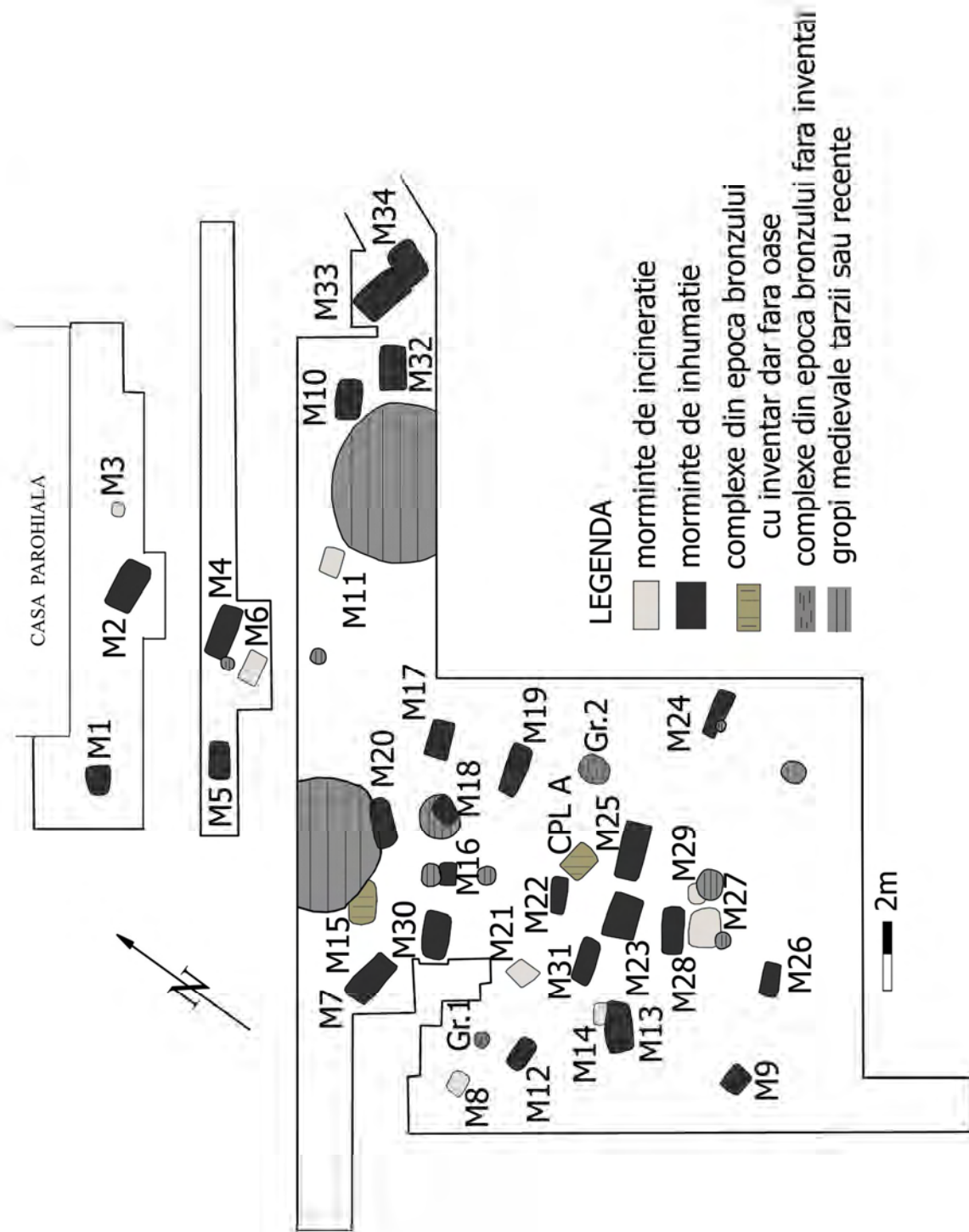
Pl. 1. Cămpina, județul Prahova: poziționarea localității și a necropolei din epoca bronzului (fără scară).
Cămpina, Prahova County, the position of the city and of the Bronze Age necropolis (without scale).



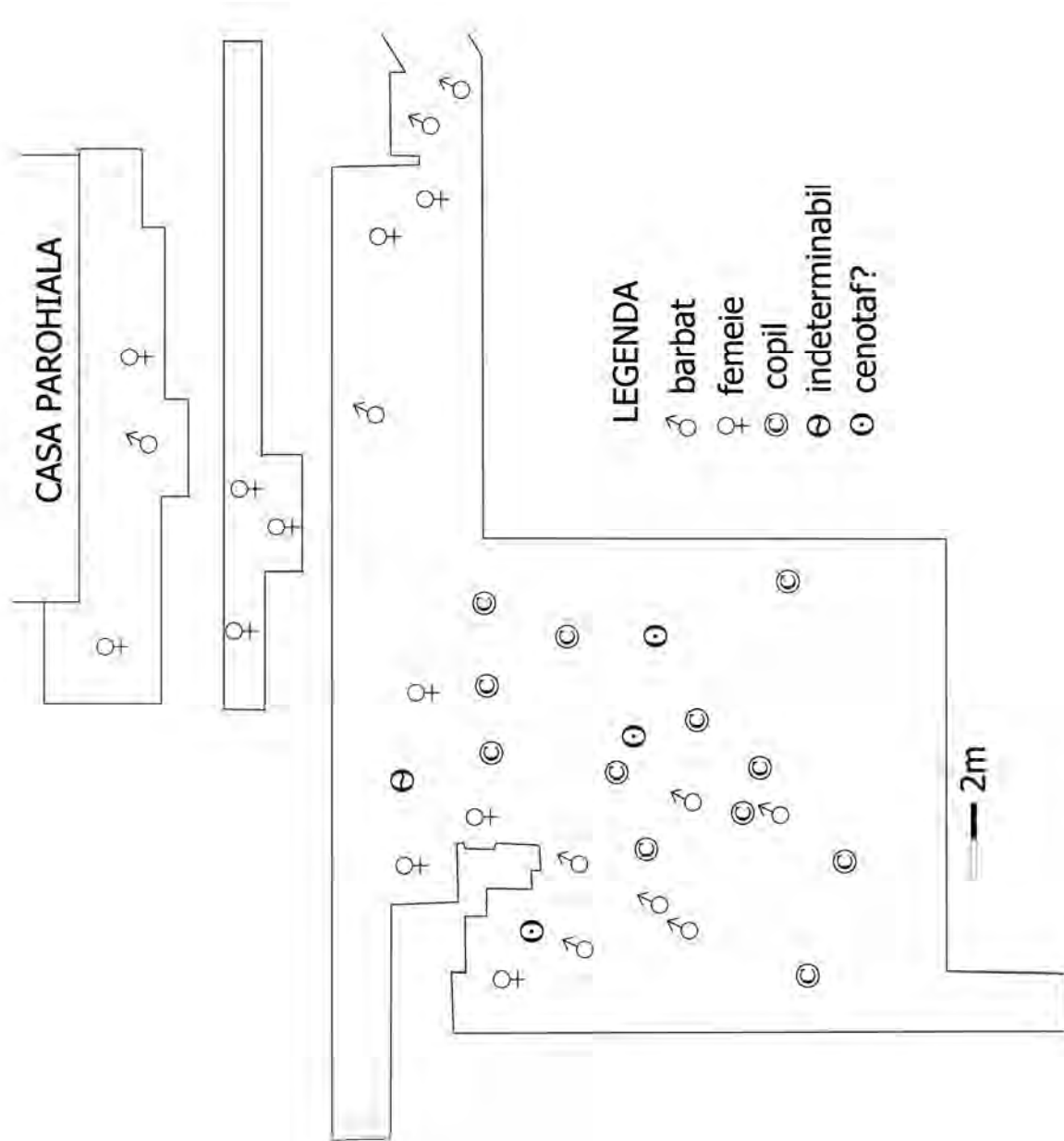
Pi. 2. Câmpina „Slobozia”: parohia Sf. Nicolae și zonele scanate.
Câmpina „Slobozia”: St. Nicolas parish and the scanned areas.



Pl. 3. Câmpina, necropola din epoca bronzului: plan general de cercetare arheologică. Câmpina, Bronze Age necropolis: general plan of archaeological research.



PI. 4. Câmpina, necropola din epoca bronzului: planul general cu distribuția complexelor arheologice. Câmpina, Bronze Age necropolis: general plan with the distribution of archaeological complexes.



Pl. 5. Câmpina, necropola din epoca bronzului: planul general cu distribuția complexelor funerare pe vârstă și sex.
Câmpina, Bronze Age necropolis: general plan with the distribution of funerary complexes according to age and gender.

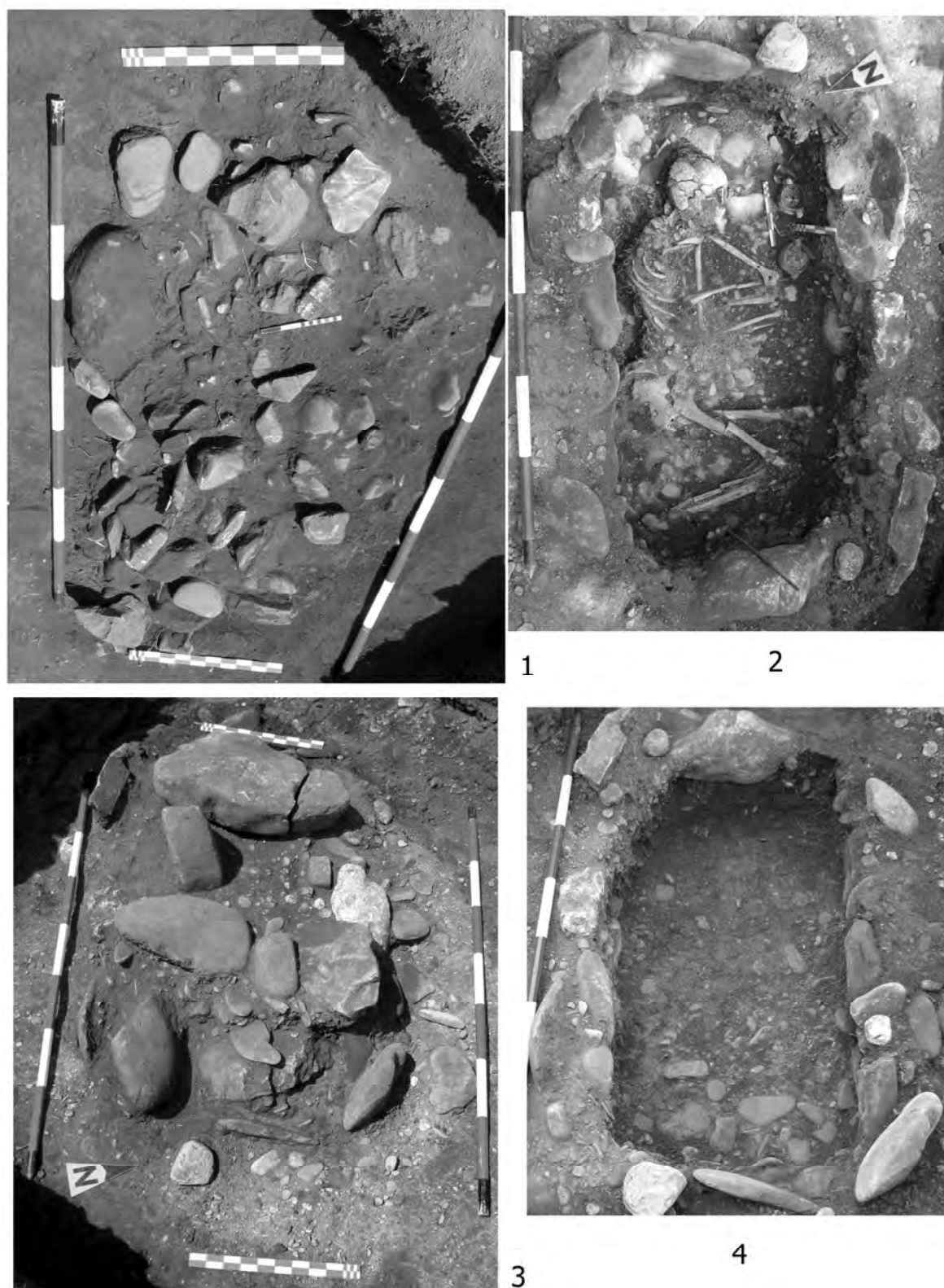


1



2

Pl. 6. Câmpina, necropola din epoca bronzului: imagini săpături arheologice (vedere din nord-est).
Câmpina, Bronze Age necropolis: images of archaeological excavations (view from North-East).



Pl. 7. Câmpina: mormântul 7, diferite stadii ale cercetării arheologice (scara: 1 unitate 20 cm).
Câmpina: grave 7, different stages of archaeological research (scale: 1 unit 20 cm).



1



2

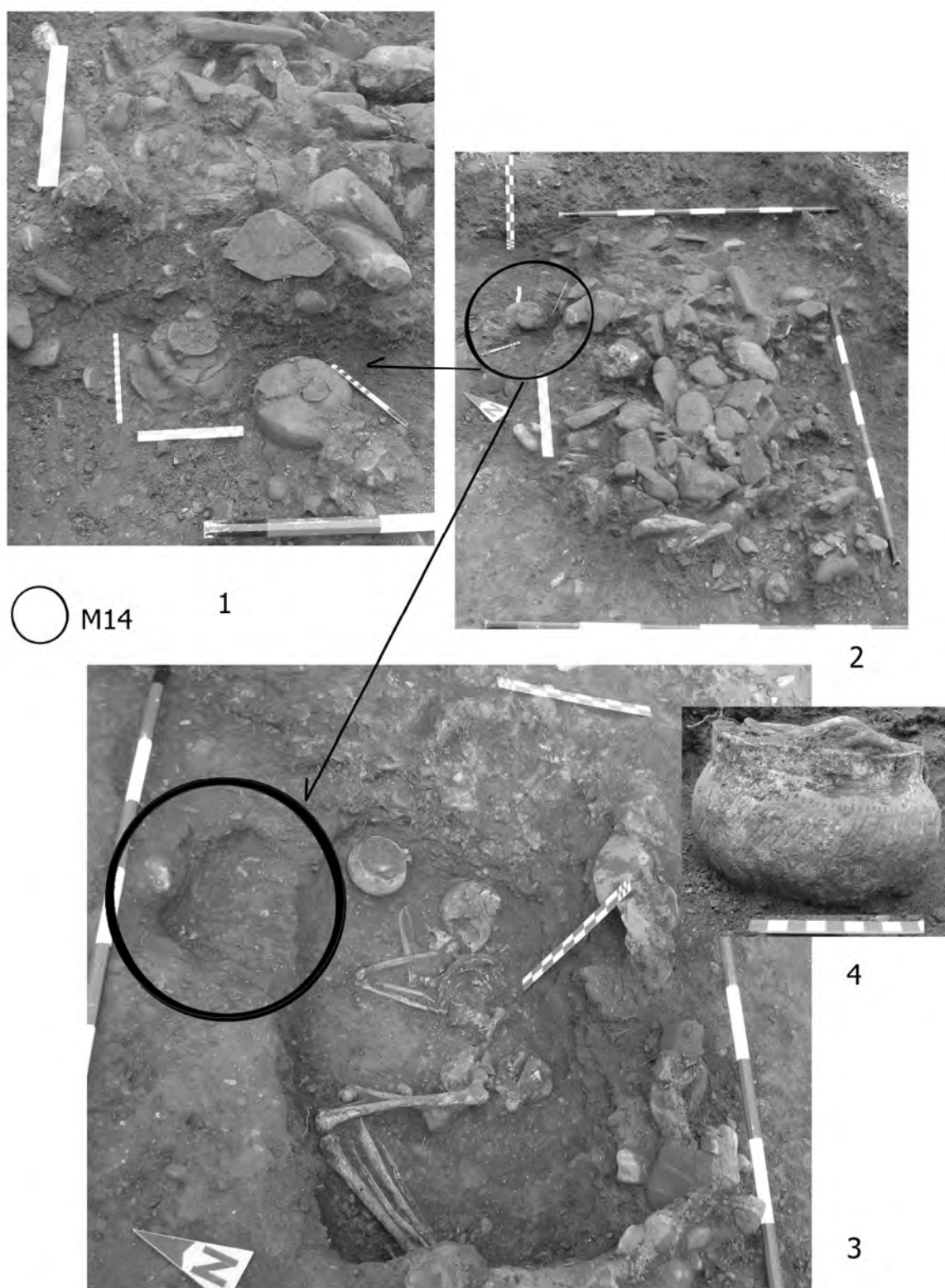


3



4

Pl. 8. Câmpina, morminte cu vase atribuite culturii Tei: mormântul 2 (1-2), mormântul 32 (3-4).
Câmpina, graves containing pots attributed to Tei culture, grave 2 (1-2), grave 32 (3-4).



PI. 9. Câmpina, complexe funerare suprapuse: mormântul 13 și 14 (1-3); 4 - vas din mormântul de incinerare 13.
Câmpina, overlapped funerary complexes: grave 13 and 14 (1-3); 4 - pot from cremation grave 13.



1



2



3

Pl. 10. Câmpina: mormântul 23 (1), mormântul 25 (2), mormintele 32-34 (3).
Câmpina: grave 23 (1), grave 25 (2), graves 32-34 (3).



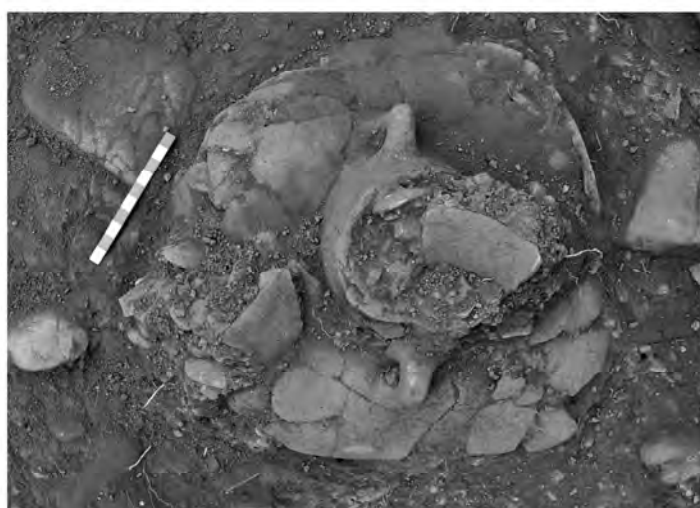
1



2

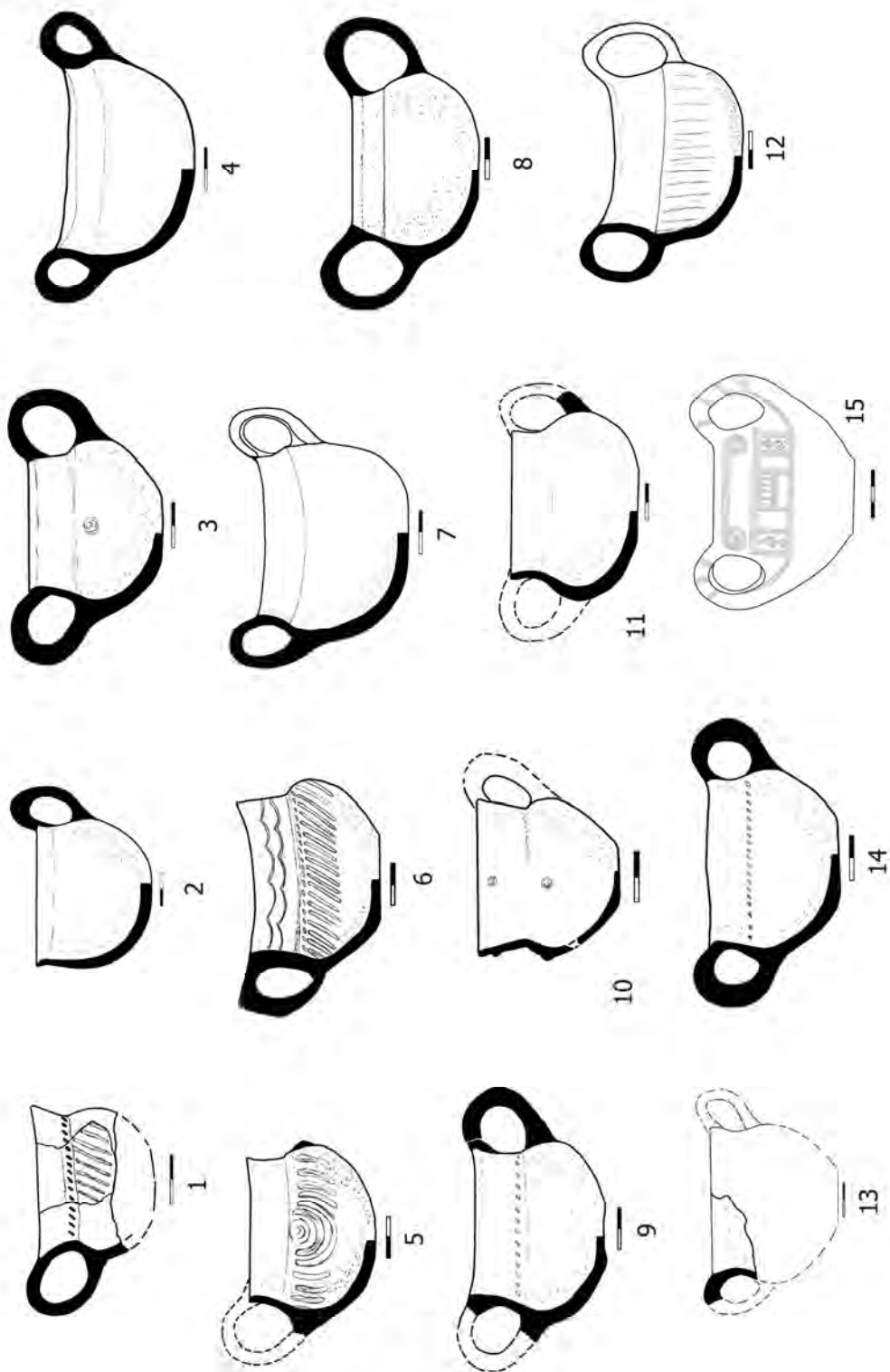


3

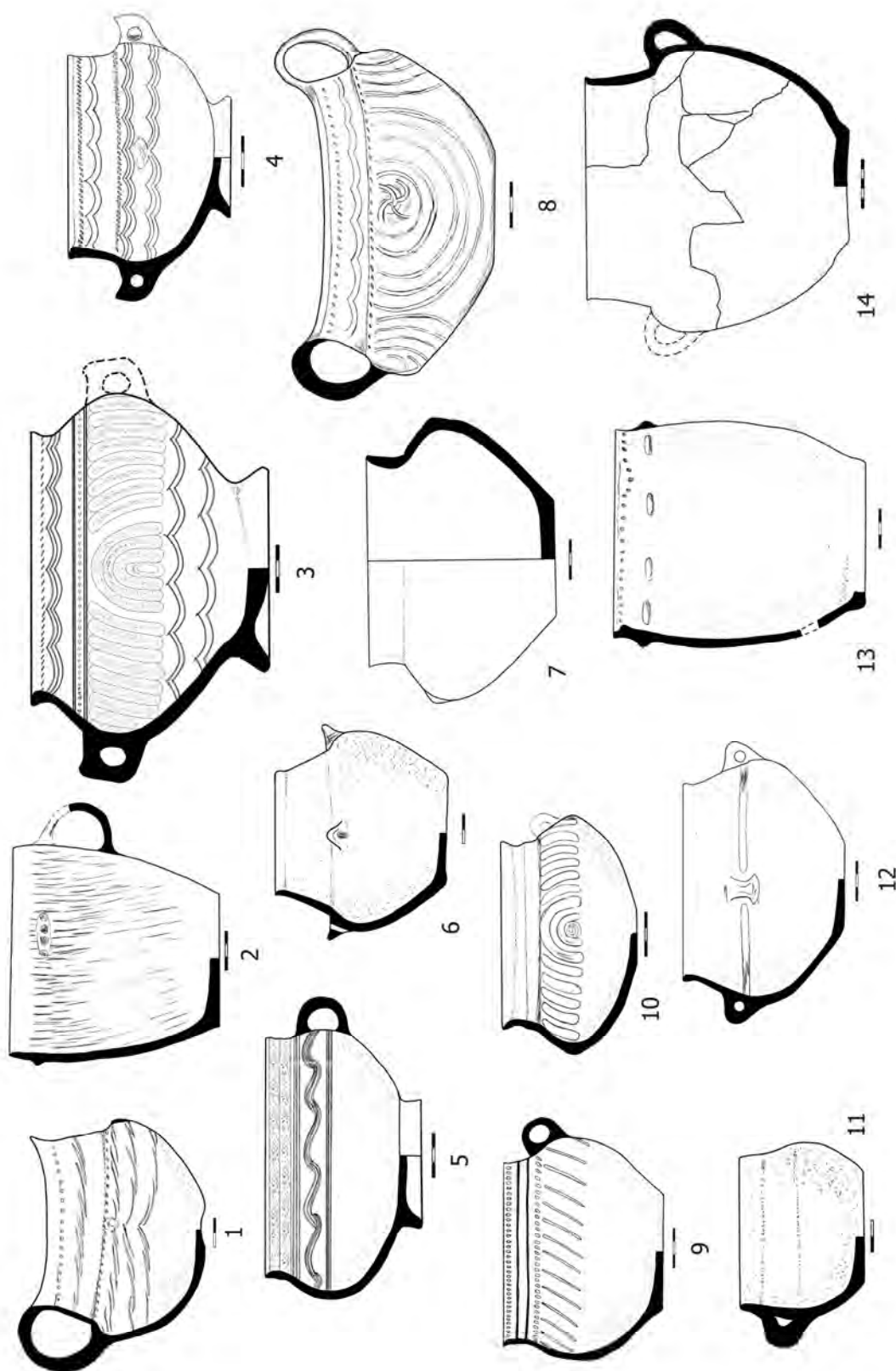


4

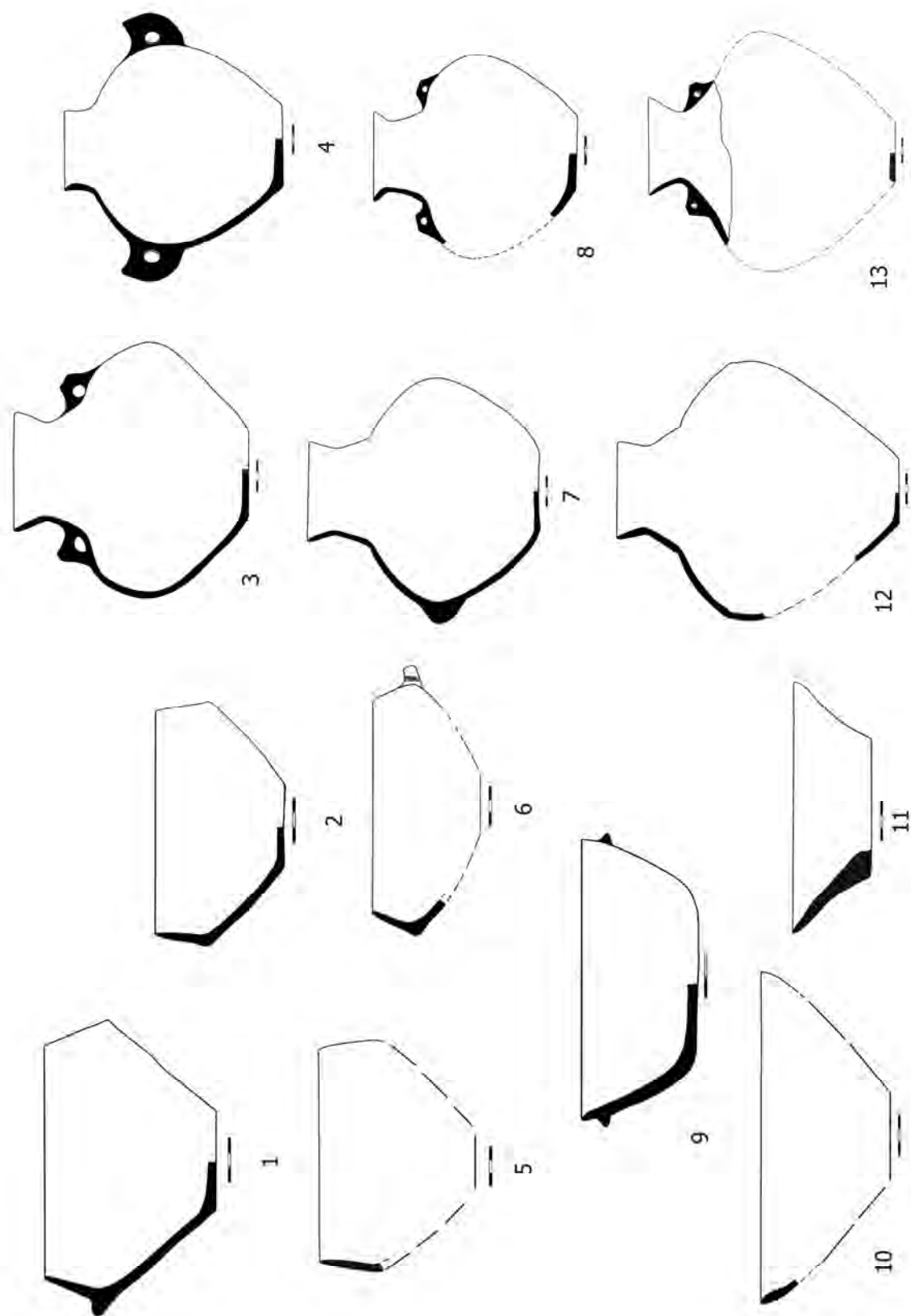
Pl. 11. Câmpina, morminte de incinerare: mormântul 8 (1), mormântul 21 (2-3), vas *in situ* din mormântul 27 (4).
Câmpina, cremation graves: grave 8 (1), grave 21 (2-3), pot *in situ* from grave 27 (4).



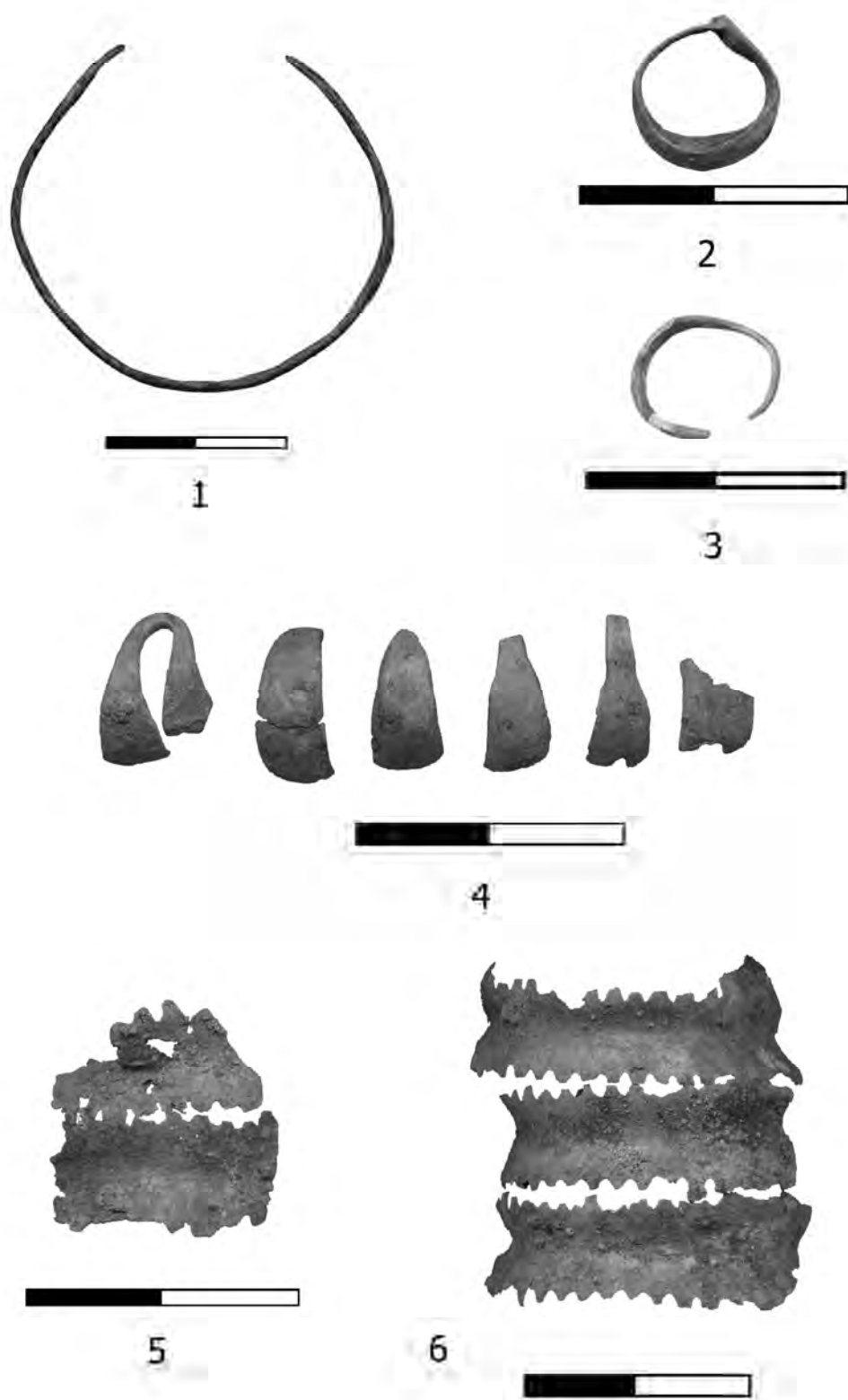
Pl. 12. Câmpina, ceramică: vase de tip *kantaras* (3-4, 7-9, 11-15) și cești (1-2, 5-6, 10) (scara nr. 1-14: 2 cm; nr. 15: 3 cm).
Câmpina, ceramics: pots of the type *kantaras* (3-4, 7-9, 11-15) and cups (1-2, 5-6, 10) (scale no. 1-14: 2 cm; no. 15: 3 cm).



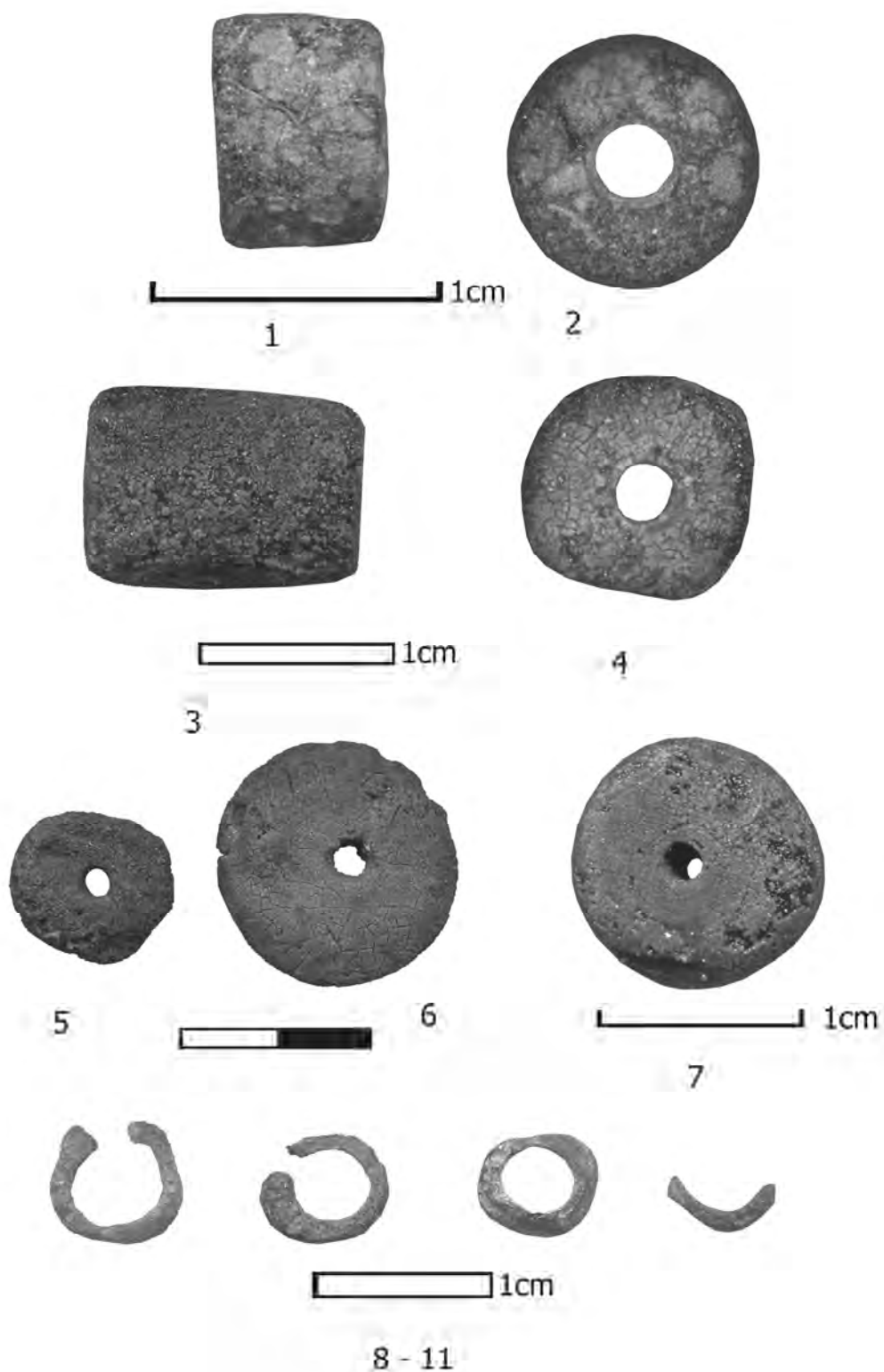
Pl. 13. Câmpina, ceramică din morminte de înmormântare (1-2, 5-7, 9-13) și incinerare (3-4, 8, 14), cană decorată cu *besenstrich* din M31 (2) (scara nr. 1, 6, 11: 2 cm; nr. 2-5, 7-8, 12-14: 3 cm).
 Câmpina, ceramics from inhumation graves (1-2, 5-7, 9-13) and cremation graves (3-4, 8, 14), jugs decorated with *besenstrich* from M31 (2) (scale no. 1, 6, 11: 2 cm; no. 2-5, 7-8, 12-14: 3 cm).



Pl. 14. Câmpina, ceramică nedecorată: castroane (1-2, 5-6, 9-11); vase amforoidale (3-4, 7-8, 12-13) (scara nr. 1-8, 10-13: 3 cm; nr. 9: 2 cm).
Câmpina, non decorated ceramics: bowls (1-2, 5-6, 9-11); amphorae (3-4, 7-8, 12-13) (scale no. 1-8, 10-13: 3 cm; no. 9: 2 cm).

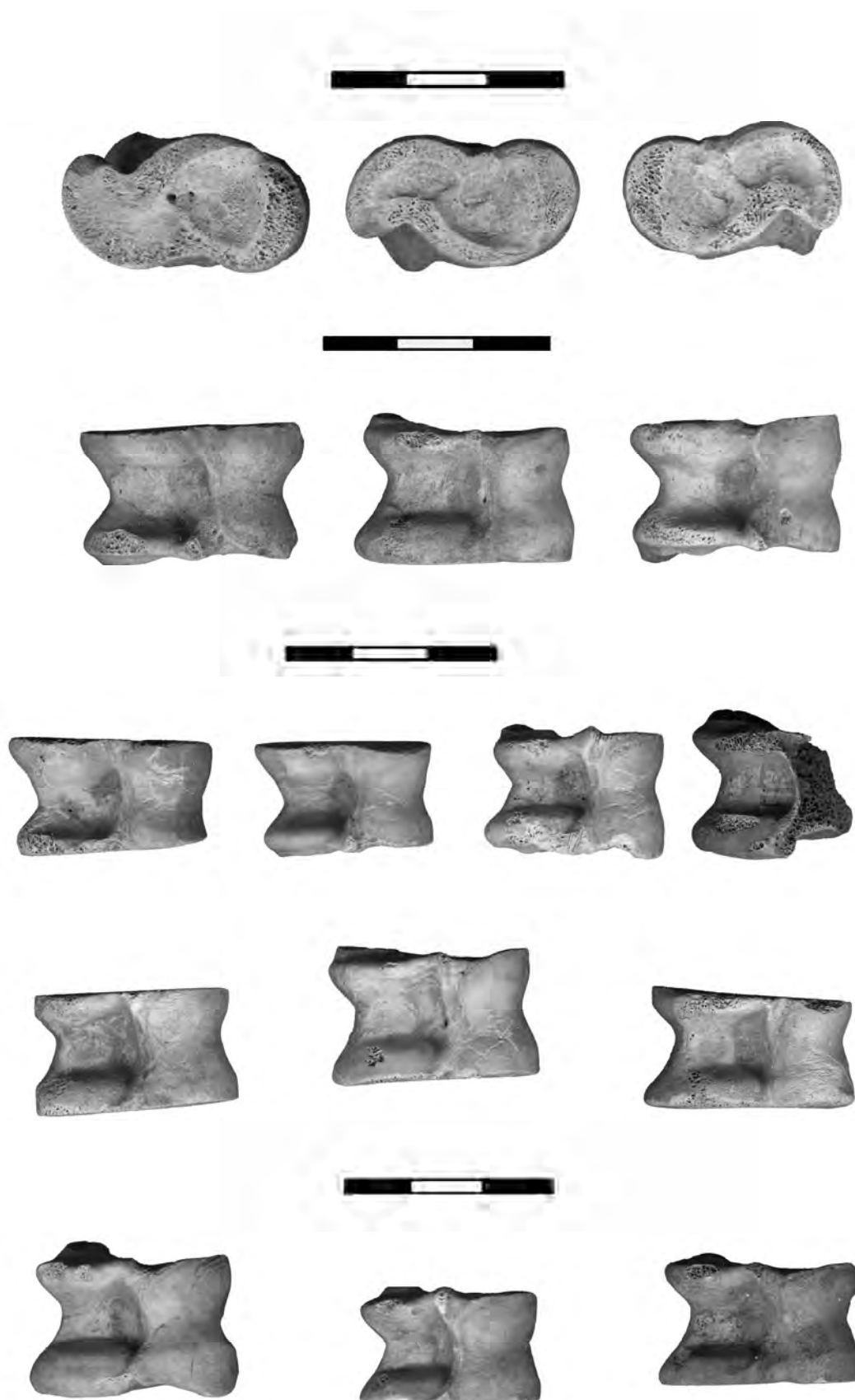


Pl. 15. Câmpina, podoabe din bronz din morminte de inhumație: brățară (1), cercei (2-4), piese din tăbliță de bronz (5-6) (scara 2 cm).
Câmpina, bronze jewelry from inhumation graves: bracelet (1), earrings (2-4), bronze pieces (5-6) (scale 2 cm).

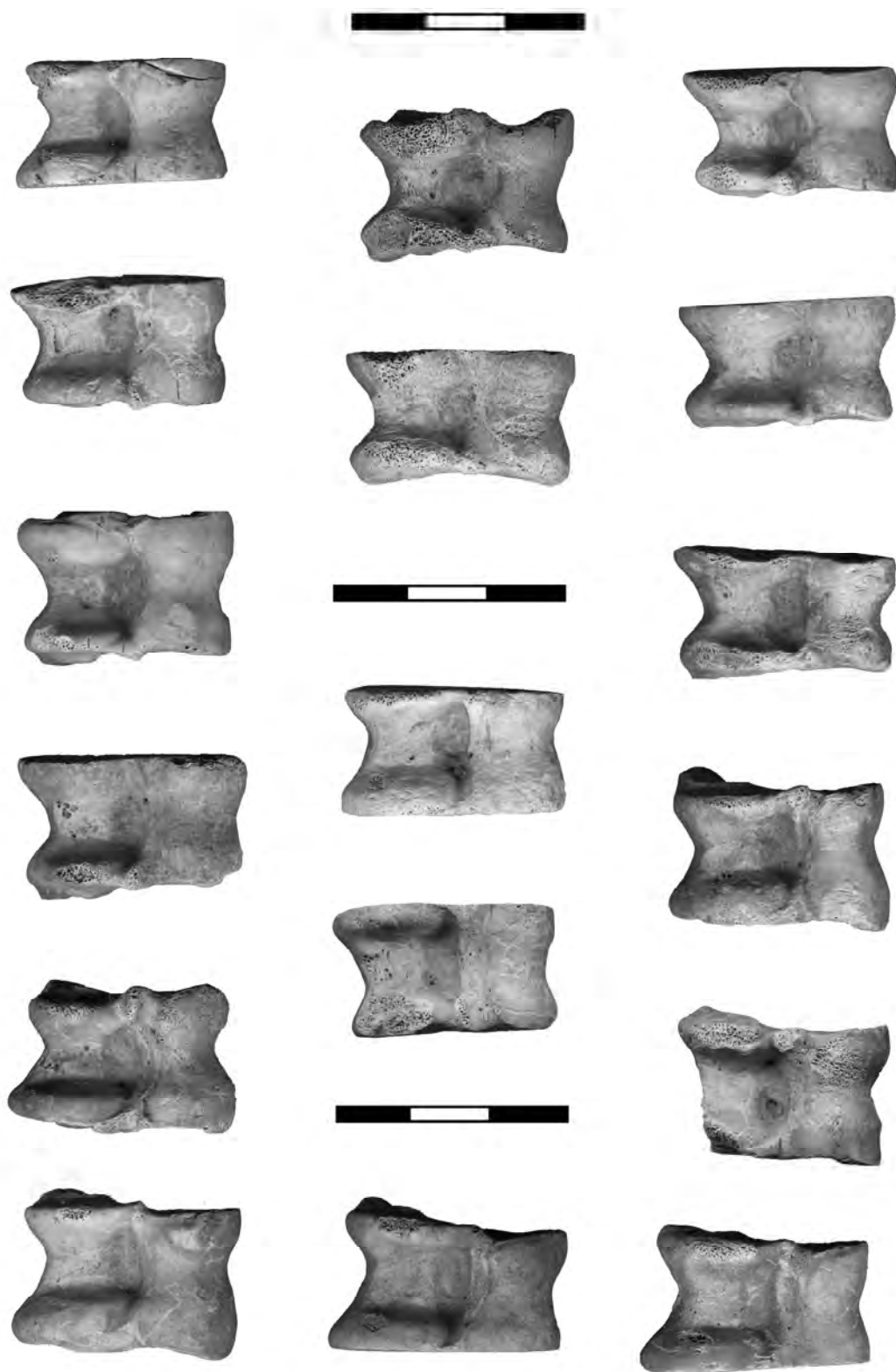


Pl. 16. Câmpina, podoabe din morminte de inhumație: de lut (3-7), chihlimbar (1), pastă sticloasă (8-11) (scara nr. 1-4, 7-8: 1 cm; nr. 5-6: 2 cm).

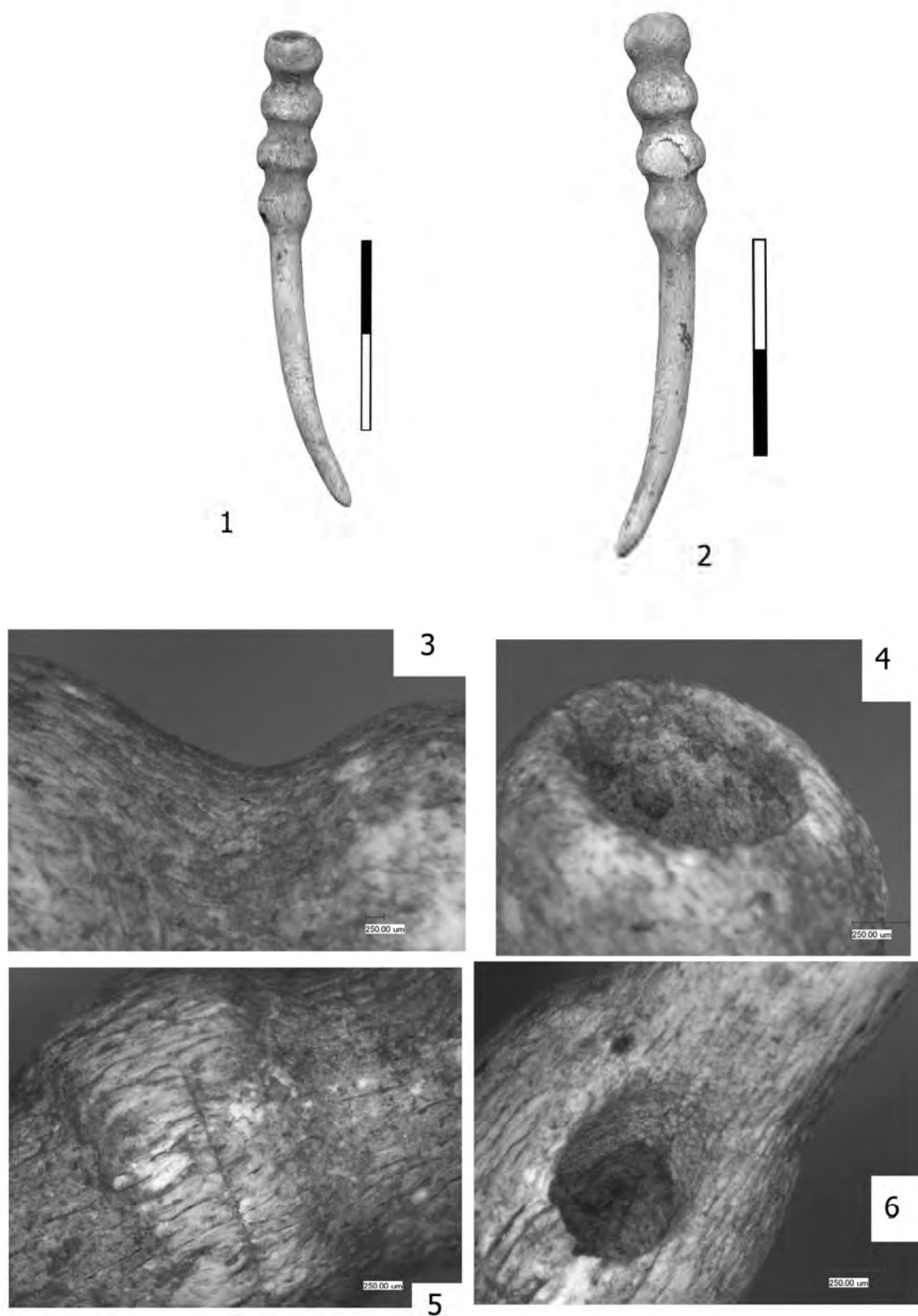
Câmpina, jewelry from inhumation graves: of clay (3-7), amber (1), glassy paste (8-11) (scale no. 1-4, 7-8: 1 cm; no. 5-6: 2 cm).



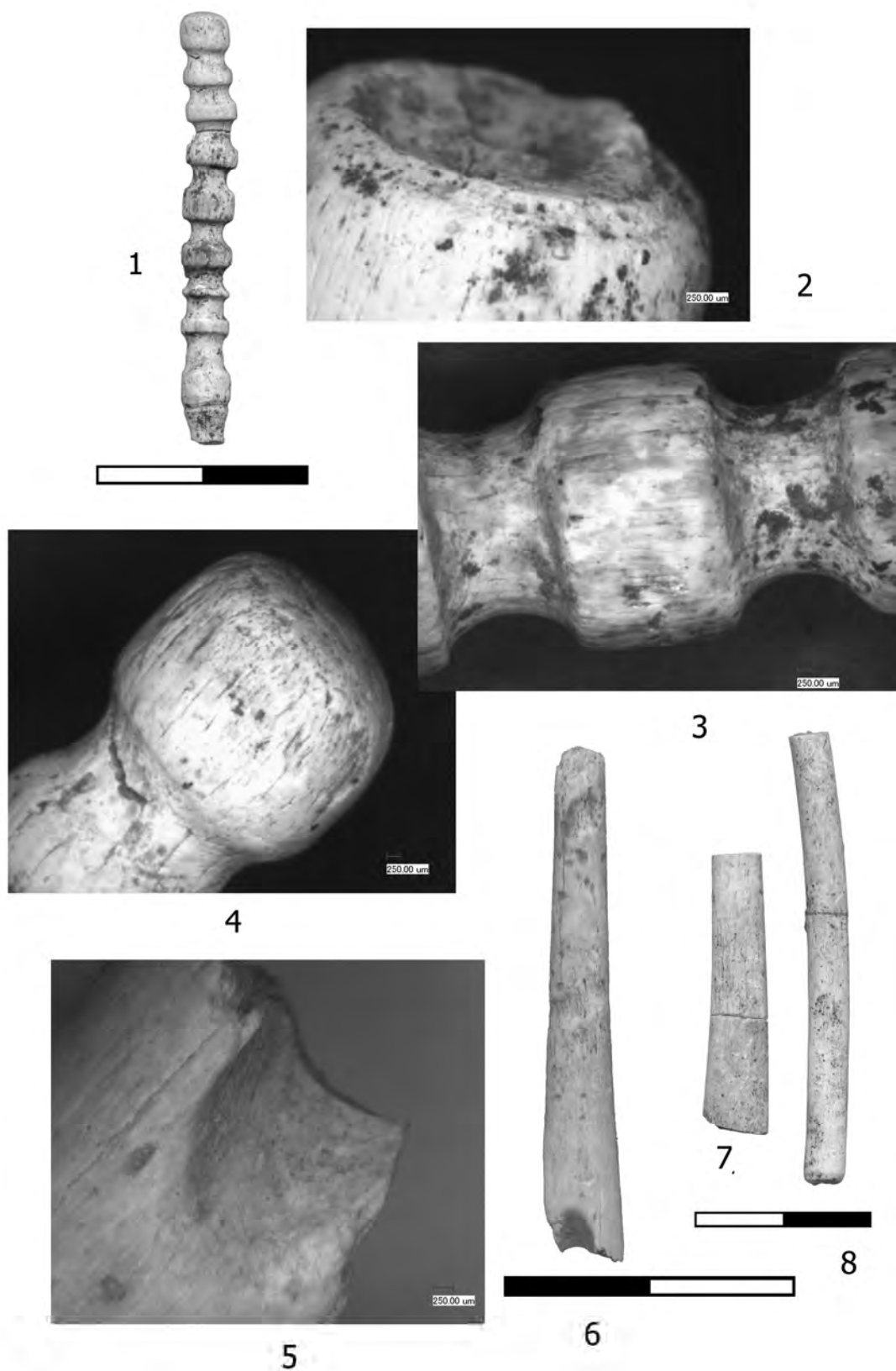
Pl. 17. Câmpina: astragale de ovicaprină prelucrate, din mormântul 30 (scara 3 cm).
Câmpina: *ovicaprina* processed tali from grave 30 (scale 3 cm).



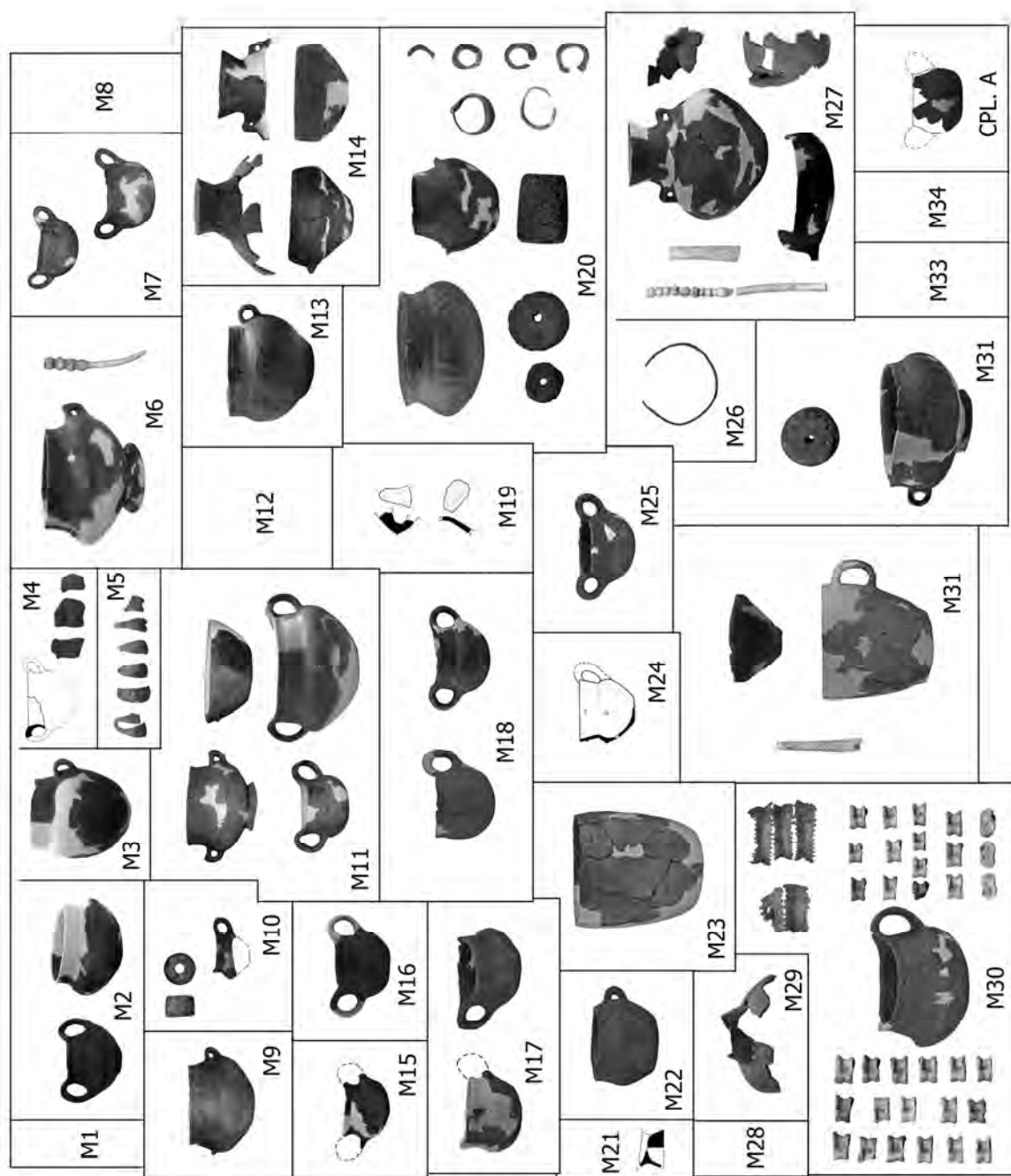
Pl. 18. Câmpina: astragale de ovicaprină prelucrate, din mormântul 30 (scara 3 cm).
Câmpina: *ovicaprina* processed tali from grave 30 (scale 3 cm).



Pl. 19. Câmpina: podoabă de os din mormântul 6 (șcara 2 cm).
Câmpina: ornament of bone from grave 6 (scale 2 cm).

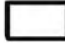


PI. 20. Câmpina, piese de os: podoabă din mormântul 27 (1-5), ac/vârf din mormântul 31 (5-6), piese de os din mormântul 27 (7-8) (scara 2 cm).
Câmpina, bone pieces: ornament from grave 27 (1-5), needle/arrow from grave 31 (5-6), bone pieces from grave 27 (7-8) (scale 2 cm).



Pl. 21. Câmpina: tabel cu inventarul mormintelor (2008-2010).
Câmpina: table with the inventory of graves (2008-2010).



1  cimitir epoca bronzului



2

PI. 22. Câmpina „Parohia Sfântul Nicolae”, imagini aeriene: poziționarea sitului (1), vedere generală (2) (fotografie Carmen Bem).

Câmpina, St. Nicholas parish, aerial images: the position of the site (1), general view (2) (photo Carmen Bem).



PI. 23. Câmpina „Parohia Sfântul Nicolae”: complexe medievale târzii.
Câmpina, “St. Nicholas parish”: late medieval complex.