

ASOCIAȚIA ROMÂNĂ DE ARHEOLOGIE

STUDII DE PREISTORIE

4/2007

**Editura Renaissance
București
2007**



ASOCIAȚIA ROMÂNĂ DE ARHEOLOGIE

STUDII DE PREISTORIE 4

COLEGIUL DE REDACȚIE

Redactor șef: Silvia Marinescu-Bîlcu

Membri: Douglass W. Bailey, Adrian Bălășescu, Cătălin Bem, Constantin Haită, Marcel Otte, Valentin Radu, Anne Tresset.

Coperta: Greutate din lut aparținând culturii Gumelnița (Căscioarele-*Ostrove*).

Colegiul de redacție nu răspunde de opiniile exprimate de autori.

Manuscrisele, cărțile și revistele pentru schimb, orice corespondență se vor trimite Colegiului de redacție, pe adresa Șos. Pantelimon 352, sc. C, ap. 85, sector 2, București sau prin email:
ara.romania@gmail.com; aroarh@yahoo.com

Descrierea CIP a Bibliotecii Naționale a României

Marinescu-Bîlcu Silvia

Studii de preistorie nr. 4/ Silvia Marinescu-Bîlcu ,

Douglass W. Bailey, Adrian Bălășescu, Cătălin Bem, Constantin Haită, Marcel Otte, Valentin Radu, Anne Tresset

Bucuresti, Editura Renaissance, 2007

ISBN 978-973-8922-28-0

330(075.8)

Sponsorizări și donații:

ADMINISTRAȚIA PORTULUI CONSTANȚA

S.C. DIGITAL DOMAIN S.R.L.

ISBN 978-973-8922-28-0

SUMAR

Douglass W. BAILEY An interview with Ruth Tringham	7
Roxana DOBRESCU Obsidianul din așezările aurignaciene din nord-vestul României <i>Obsidian in Aurignacian sites from north-west Romania</i>	17
Corneliu BELDIMAN, Diana-Maria SZTANCS Pierres et mammouths. Les ivoires ouverts au Paléolithique supérieur en Roumanie – données récentes	33
Radian-Romus ANDREESCU Valea Teleormanului. Considerații asupra plasticii antropomorfe <i>Telorman Valley. Aspects regarding anthropomorphic figurines</i>	53
Sanda BĂCUEȚ CRÎȘAN Cluj - Cheile Turzii - Lumea Nouă. From general to particular – discoveries in the Șimleu Depression	67
Silvia MARINESCU-BÎLCU "Greutăți" decorate din aria Gumelnița <i>Decorate "clay weights" in Gumelnița culture</i>	87
Alexandru DRAGOMAN, Sorin OANȚĂ-MARGHITU Against functionalism: review of Pietrele archaeological project	105
Cătălin LAZĂR, Valentin PARNIC Date privind unele descoperiri funerare de la Măriuța-La Movilă <i>Data about some funeral discoveries at Măriuța-La Movilă</i>	135
Mihaela GĂTEJ, Andrei SOFICARU, Nicolae MIRIȚOIU Expertiza antropologică a osemintelor umane de la Măriuța-La Movilă (com. Belciugatele, jud Călărași) <i>Anthropological expertise on human bones from Măriuța-La Movilă archaeological site</i>	159
Alexandru S. MORINTZ Neue daten zur prähistorischen Ansiedlung bei Tăușanca (Gemeinde Ulmeni, Bezirk Călărași)	169
Cristian SCHUSTER Erwägungen zu den befestigten bronzezeitlichen Siedlungen an der Unteren Donau (Südrumänien)	179
David PECREAUX Archéontologie et Paléontologie. Les Insectes: témoins du passé des hommes et de leur environnement	189

PREZENTĂRI DE CARTE

Ludovic Orlando, *L'anti-Jurassic Park: Faire parler l'ADN fossile*, Aux éditions Berlin-Pour la Science, 2005, ISBN 2-7011-4136-2, 272 pag., 21 fig (Adriana Maria STAN)..... 201

Abrevieri..... 203

Expertiza antropologică a osemintelor umane de la Măriuța-La Movilă (com. Belciugatele, jud. Călărași)

Mihaela GĂTEJ*
Andrei SOFICARU*
Nicolae MIRIȚOIU*

Abstract: *This study present the anthropological analysis of five skeletons discovered at Măriuța-La Movilă (Călărași County). The graves M1, M3, M4, and M5 are dated in the Eneolithic period (Kodjadermen-Gumelnița-Karanovo VI complex), and grave M2 had as inventory a vessel dated at the end of 1st century and beginning of 2nd century A.D. It is about three children and two adults; regarding to the sex determination there are four females and one male.*

Rezumat: *Acest studiu prezintă analiza antropologică a cinci schelete descoperite la Măriuța-La Movilă (județul Călărași). Mormintele M1, M3, M4 și M5 sunt datate ca provenind din perioada eneolitică (complexul cultural Kodjadermen-Gumelnița-Karanovo VI), iar M2 după inventarul ceramic ar proveni de la sfârșitul secolului 1 – începutul secolului 2 d. Chr. Vârstele celor morți ne arată trei copii și doi adulți; în ceea ce privește sexul acestora avem patru femei și un bărbat.*

Keywords: *Kodjadermen-Gumelnița-Karanovo VI complex, cemetery, burials, anthropological analysis.*

Cuvinte cheie: *complexul cultural Kodjadermen-Gumelnița-Karanovo VI, necropolă, morminte.*

Materialul prezent ne-a fost înaintat spre analiză de către Cătălin Lazăr de la Muzeul Național de Istorie a României din București. Cele cinci schelete ce fac obiectul prezentului studiu au fost cercetate în perioada 2004–2006. Aceste complexe funerare provin din perimetrul necropolei gumelnițene de la Măriuța-La Movilă, com. Belciugatele, jud. Călărași (C. Lazăr 2005; C. Lazăr *et alii* 2006; C. Lazăr, V. Parnic 2007). Mormintele au fost datate astfel: M1, M3, M4 și M5 sunt eneolitice (complexul cultural Kodjadermen-Gumelnița-Karanovo VI), iar mormântul M2 este atribuit sfârșitului secolului I – începutul secolului II p. Chr., pe baza inventarului ceramic.

Rezultatele cercetării arheologice sunt prezentate într-un studiu separat, în cadrul acestui volum (C. Lazăr, V. Parnic 2007).

Materialie și metode

Materialul osteologic analizat constă în cinci schelete, trei de copii și două de adulți. Osemintele au fost curățate și restaurate.

Pentru determinarea vârstei la copii s-a urmărit gradul de erupție al dinților (D. H. Ubelaker 1980, p. 112 - fig. 62), lungimea oaselor lungi (M. Stloukal, H. Hanakova 1978, p. 53-69) și dimensiunile bazioccipitalului (M. W. Tocheri, J. E. Molto 2002, p. 356-363); pentru determinarea sexului dimensiunea caninului mandibular (C. De Vito, S. R. Saunders 1990, p. 845-858), iar pentru statură, lungimea humerusului, tibiei și a femurului (E. P. Visser 1998, p. 413-423).

Pentru identificarea oaselor, determinarea sexului și a estimării vârstei la adulți am uzat de manualul de osteologie al lui T. D. White, P. A. Folkens (2005).

Studiu

Mormântul M 1, S 4, □ C 3, 2004

Stare de reprezentare:

- din craniu a fost restaurată o mare parte din calotă, înregistrându-se unele lipsuri pe parietalul stâng, pe ambele temporale și în zona bazilară (fig. 1).
- mandibula e prezentă prin jumătatea stângă, păstrându-se incisivul 1, caninul, ambii premolari și molari (alveola molarului 3 este distrusă);
- scheletul postcranian este bine reprezentat, dar slab conservat;
- se pot identifica astfel fragmente de vertebre, coaste, diafize și epifize ale oaselor lungi (humerusuri, ulne, femure și tibii), rotula stângă, astragalul și calcaneul stâng.

Determinarea sexului:

- ținându-se cont că bosele frontale sunt foarte accentuate, curbura tipic feminină, iar mastoida de mici dimensiuni;

* Institutul de Antropologie „Francisc J. Rainer”, Bulevardul Eroilor Sanitari, nr. 8, C.P. 35 – 13, București 050474, asoficaru@yahoo.com

- toate acestea dau o mare probabilitate privind sexul feminin.

Estimarea vârstei:

- gradul de erupție al dinților indică o vârstă la deces de 12 – 14 ani.

Patologie:

- pe occipital, în zona mediană a suturii lambdoide (atât pe partea stângă cât și pe cea din dreapta) se observă *cribra cranii*, dar foarte vagă (fig. 1).

Mormântul M 2, S 5, □ C 3, 2004

Stare de reprezentare:

- craniu, mandibulă și schelet postcranian (lipsă doar humerusul și radiusul dreapta); stare de conservare foarte bună;
- craniul spart dar bine restaurat; se observă totuși o mică deformare din strat la partea posterioară a parietalului dreapta care a accentuat prin înfundare spre interior concavitatea postero-laterală a parietalului;
- prezintă mici lipsuri: arcadele zygomatiche, apofiza ascendentă și partea terminală a arcadei alveolare la maxilarul dreapta, precum și nazalele;
- dentiția deciduală completă (molarii cu apexurile rădăcinilor largi); primul molar definitiv are coroana aproape realizată;
- sincondroza intraoccipitală posterioară deschisă; fontanelele închise, hemifrontalele unite (cu urme exo- și endocranien în regiunea glabelară), hemimandibulele unite (cu urme pe fața internă).

Determinarea sexului:

- feminin, după morfologia mandibulei;
- diametrul mesiodistal al caninului mandibular dreapta = 4,5 mm (A = - 5; B = - 4,96; D = - 4,90).

Estimarea vârstei:

- dimensiunile bazioccipitalului (lățimea maximă = 24 mm; lungimea sagitală = 14,5 mm; lungimea maximă = 21 mm) indică 2 ani;
- lungimile maxime ale oaselor lungi întregi (femur stânga = 152 mm și humerus stâng = 122 mm) ne indică o vârstă maximă de 2,5 ani.

Deformarea craniană artificială de tip circular erect (foarte puternică):

Curba sagitală foarte puternic distorsionată. Frontalul foarte puternic aplatizat (până la concav în treimea mijlocie), parietalele foarte puternic curbate și occipitalul puternic aplatizat. Comparate cu seria feminină normală valorile relative relevante prezintă abateri foarte semnificative. Excepție unghiul curburii frontale care prezintă abatere nesemnificativă datorită deplasării mult spre anterior a punctului maxim de curbura (săgeata frontală). Prezintă eminență prebregmatică și sulcus retrocoronar accentuat. Parietalele sunt foarte înălțate, între înălțimea perpendiculară pe planul g – i (22a) și cea din bregma diferență de 17 mm. Are accentuate depresiuni bilaterale în treimea mijlocie a frontalului, puternice concavități postero-laterale ale parietalelor (prelungite și pe occipital), precum și o ușoară eminență postlamdatică. Baze frontale vizibile (fig. 2 și fig. 4).

În norma verticală este ovoid cu arcadele zygomatiche kriptozige. În norma posterioară formă intermediară casă – bombă cu lățimea maximă pe sutura squamoasă. Indicii craniului sunt hiperbrahican, hipsicran și metriocran (basilo - bregmatic) și hipsicran și akrocran (porio - bregmatic). De asemenea indicele înălțimii calotei se încadrează în categoria foarte mare. Fruntea metriometopă cu marginile divergente, iar occipitalul foarte înalt față de lățime.

Masivul facial este hipercameprosop și ortognat (chiar hiperotognat față de planul orizontal). Orbitalele de formă circulară înaltă sunt hipsiconche (stânga). Nasul este hipercamerrhin cu marginea inferioară a aperturii infantilă și spina nasală de gr. 3 Broca. Tuberculul marginal al zigomaticului este absent iar cel zigo – maxilar slab dezvoltat și în poziție zigomatică. Arcadele alveolare sunt semicirculare. Vizual fosa canină este slab dezvoltată dar fața este bine profilată orizontal (fig. 3).

Statură:

Aceasta este de 814,19 ± 124 mm calculată pentru lungimea femurului și de 844 ± 125 mm pentru cea a humerusului.

Mormântul M 3, S 13, □ C 2, 2005

Stare de reprezentare:

- calota craniană restaurată parțial, având lipsuri din frontal, parietale, temporale și occipital (fig. 5);
- scheletul postcranian este prezent prin diafizele femurelor, tibiei dreapta și fragmente de radiusuri și cubitusuri;
- constatăm lipsa coloanei vertebrale, a coastelor și a oaselor mâinilor și picioarelor.

Determinarea sexului:

- gracilitatea oaselor indică sexul feminin.

Estimarea vârstei:

- erupția dinților indică o vârstă de maxim 12 ani.

Patologie:

- pe occipital, în zona mediană a suturii lambdoide (pe partea stângă) se observă difuz *cribra cranii* (fig. 5).

Mormântul M 4, S 19, □ C 2, 2005

Stare de reprezentare:

- s-a putut restaura o parte din calota craniană, dar prezintă numeroase lipsuri în partea inferioară (fig. 6);
- mandibula nu a putut fi restaurată din cauza fragmentării excesive;
- separat au fost recuperați 22 de dinți (8 incisivi, 3 premolari, 2 canini, 7 molari) ce prezintă o uzură puternică și pe unul din molari o carie la colet;
- scheletul postcranian este reprezentat de diafizele humerusurilor, femurelor, tibiilor și peroneelor; se mai păstrează rotulele, calcaneele și astragalele.

Determinarea sexului:

- robusticitatea caracteristicilor craniene indică sexul masculin.

Estimarea vârstei:

- gradul de obliterare al suturile craniene și uzura dinților indică o vârstă de cca 50 de ani.

Patologie:

- un buton osteomal, pe frontal în partea stângă a acestuia, ectocranian;
- endocranian prezintă mai multe granulații Pachioli.

Mormântul M 5, S 22, □ C 2, 2006

Stare de reprezentare:

- craniul e bine conservat și reprezentat, existând unele lipsuri în partea bazilară;
- maxilarul superior este întreg, iar din mandibulă lipsește ramul stâng și partea centrală, în schimb dentiția este completă (fig. 7);
- postcranian s-au identificat humerusurile, radiusurile, cubitusurile, femurele, tibiile, peroneele, dar acestea au epifizele rupte din vechime;
- centura scapulară și cea pelvină sunt fragmentare;
- sunt prezente vertebrele toracale și cele lombare.

Determinarea sexului:

- atât gracilitatea craniului, dar și forma incizurii sciaticice (deschisă) indică sexul feminin.

Estimarea vârstei:

- gradul de obliterare al suturile craniene și uzura dinților indică o vârstă de cca 45 de ani.

Considerații finale

Lotul osteologic prezentat în studiul nostru, chiar dacă este redus numeric, contribuie cu noi analize antropologice la cunoașterea populațiilor eneolitice și a celor sarmatice de pe teritoriul României.

S-a putut determina astfel, că din cinci schelete, trei sunt de copii și două de adulți; de asemenea, în privința determinării sexului, au fost identificate patru schelete de sex feminin și unul masculin.

Potențialul necropolei eneolitice de la Măriuța-*La Movilă* (și de ce nu a unei necropole sarmatice) este destul de ridicat deoarece există patru morminte gumelnițene descoperite prin sondaje, în 3 campanii arheologice (2004-2006), pe o suprafață de 134 m², iar o săpătură sistematică ar conduce la noi descoperiri. Acest punct de vedere este susținut și de săpăturile executate de colegii din Bulgaria, într-o serie de necropole (Vinica, Goljamo Delcevo, Durankulak, Radingrad, Tărgoviște etc.) aparținând complexului cultural Kodjadermen-Gumelnița-Karanovo VI (A. Radunčeva 1976; I. Ivanov 1982, p. 166; I. Angelova 1986; H. Todorova *et alii* 1975; H. Todorova 1978, 1982, 2003).

Bibliografie

- I. Angelova 1986 *Praistorijski nekropol pri gr. Targovište*, în *Arheolojski Institut i muzej na Ban. Interdisciplinarni Izsledvanija XIV_A*, p. 49-66.
- C. De Vioto, S. R. Saunders 1990 *A Discriminant Function analysis of Deciduous Teeth to Determine Sex*, în *JFS*, 35, 4, p. 845-858.
- I. Ivanov 1982 *Tell Radingrad*, în H. Todorova (editor) *Kupferzeitliche Siedlungen in Nordostbulgarien. Materialien zur Allgemeinen und Vergleichenden Archäologie*, Band 13, München, p. 166-174.
- C. Lazăr 2005 *Sector Terasă*, în V. Parnic *et alii*, *Măriuța, com. Belciugatele, jud. Călărași, Punct: La Movilă, Cronica. Campania 2004*, <http://www.cimec.ro/Arheologie/cronicaCA2005/cd/index.htm>, [accesat 10.07.2007].
- C. Lazăr *et alii* 2006; C. Lazăr, V. Parnic, A. Soficaru, N. Mirițoiu, M. Gătej, *Considerații privind unele descoperiri funerare de la Măriuța-La Movilă, com. Belciugatele, jud. Călărași*, comunicare susținută la *Sesiunea Științifică a Muzeului Județean Ialomița* cu tema *20 de ani de cercetări arheologice la Bordușani-Popină*, Slobozia, 16-18 noiembrie 2006.
- C. Lazăr, V. Parnic 2007 *Date privind unele descoperiri funerare de la Măriuța-La Movilă*, în *SP IV*, p. 135-157.
- S.R. Loth, M. Henneberg 2001 *Sexually Dimorphic Mandibular Morphology in the First Few Years of Life*, în *AJPA*, 115, p. 179-186.
- N. Mirițoiu 2005 *Arhitectura craniană și deformarea artificială intenționată a craniului*, teză de doctorat, București, mss.
- A. Radunčeva 1976 *Vinica - Eneolitno seliste i nekropol. Razkopki i proucvanija*, VI, Sofia.
- M. Stloukal, H. Hanakova 1978 *Die Länge der Längsknachen altslavischer Bevölkerungen unter besonderer Berücksichtigung von Wachstumsfragen*, în *Homo*, 26, p. 53- 69.
- M.W. Tocheri, J.E. Molto 2002 *Aging Fetal and Juvenile Skeletons from Roman Period Egypt Using Basioociput Osteometrics*, în *IJO*, 12, p. 356-363.

- H. Todorova *et alii* 1975 H. Todorova, I. Ivanov, V. Vassliev, M. Hopf, H. Quitta, G. Kohl, *Selistsnata mogila pri Goljamo Delcevo*. Razkopki i proucvanija, V, Sofia.
- H. Todorova 1978 *The Eneolithic Period in Bulgaria in the Fifth Millenium B.C.*, în BAR (IS), no. 49, Oxford.
- H. Todorova 1982 *Kupferzeitliche Siedlungen in Nordostbulgarien. Materialien zur Allegemeinen und Vergleichenden Archäologie*, Band 13, München.
- H. Todorova (editor) 2003 *Durankulak, Band II. Die Prähistorischen Gräberfelder*, Teil 1 & 2, Sofia.
- D.H. Ubelaker 1980 *Human skeletal remains*, second edition, Washington.
- E. P. Visser 1998 *Little Waifs: Estimating Child Body Size from Historic Skeletal Material*, în *IJO*, 8, p. 413-423.
- T.D. White, P.A. Folkens 2005 *The Human Bone Manual*, Academic Press.



Fig. 1. Mormântul M1, fragmente de craniu.
Grave M1, skull remains.



Fig. 2. Mormântul M2, craniu, vedere laterală dreapta.
Grave M2, skull, right lateral view .

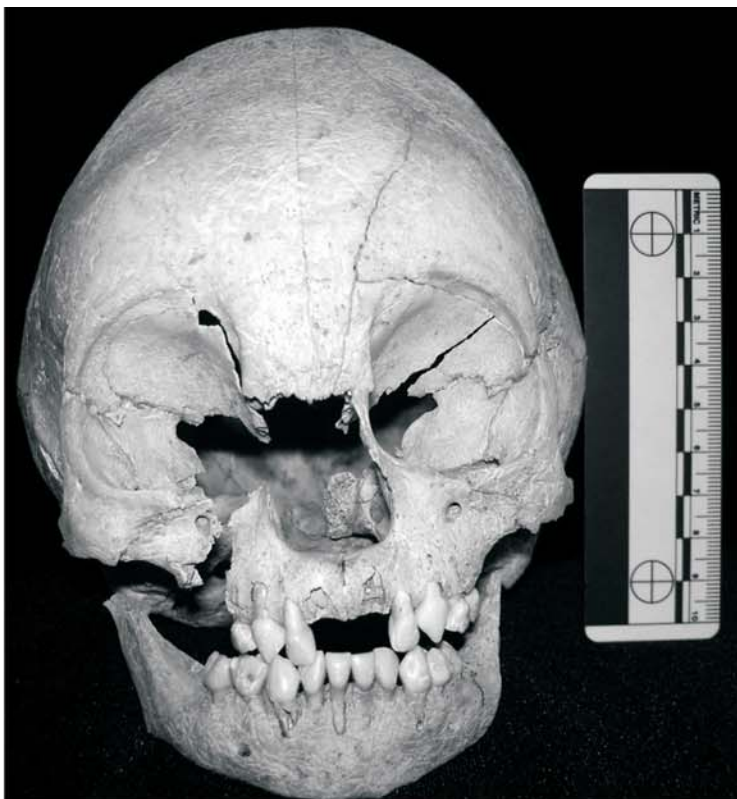


Fig. 3. Mormântul M2, craniu, vedere frontală. Grave M2, skull, frontal view.

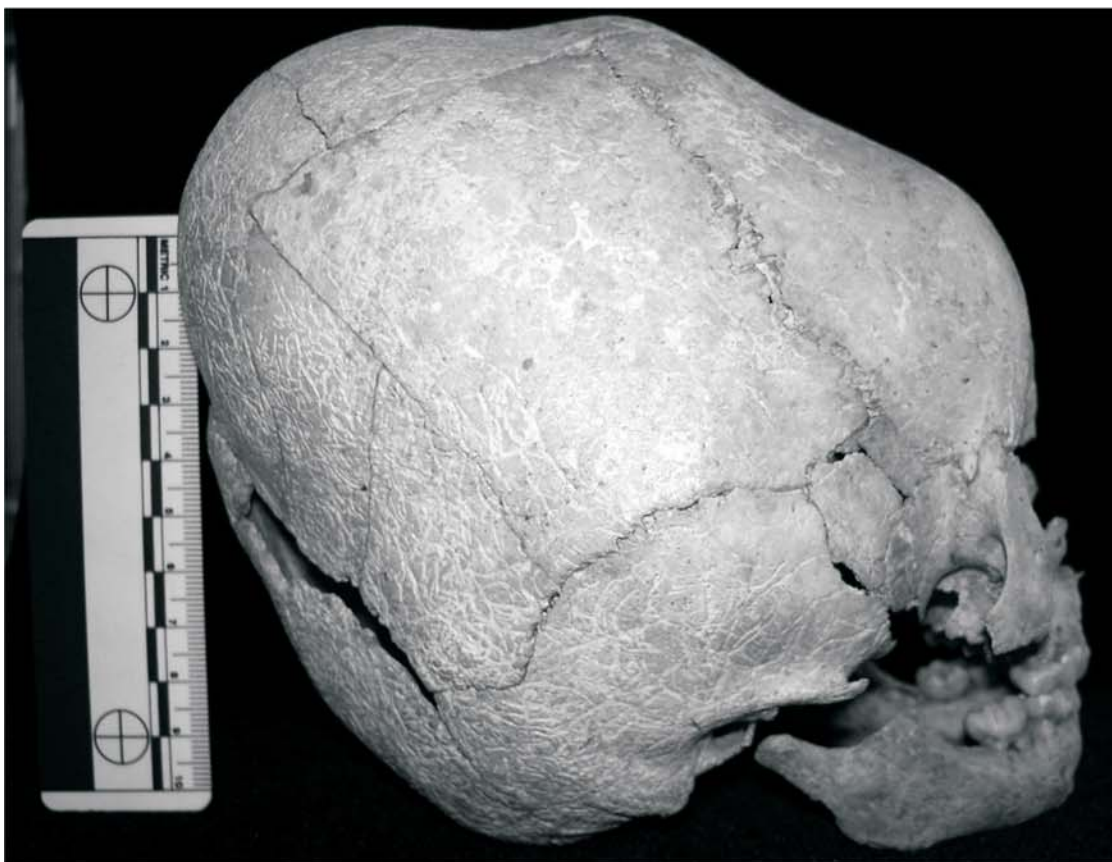


Fig. 4. Mormântul M2, craniu, vedere laterală stânga
Grave M2, skull, left lateral view.

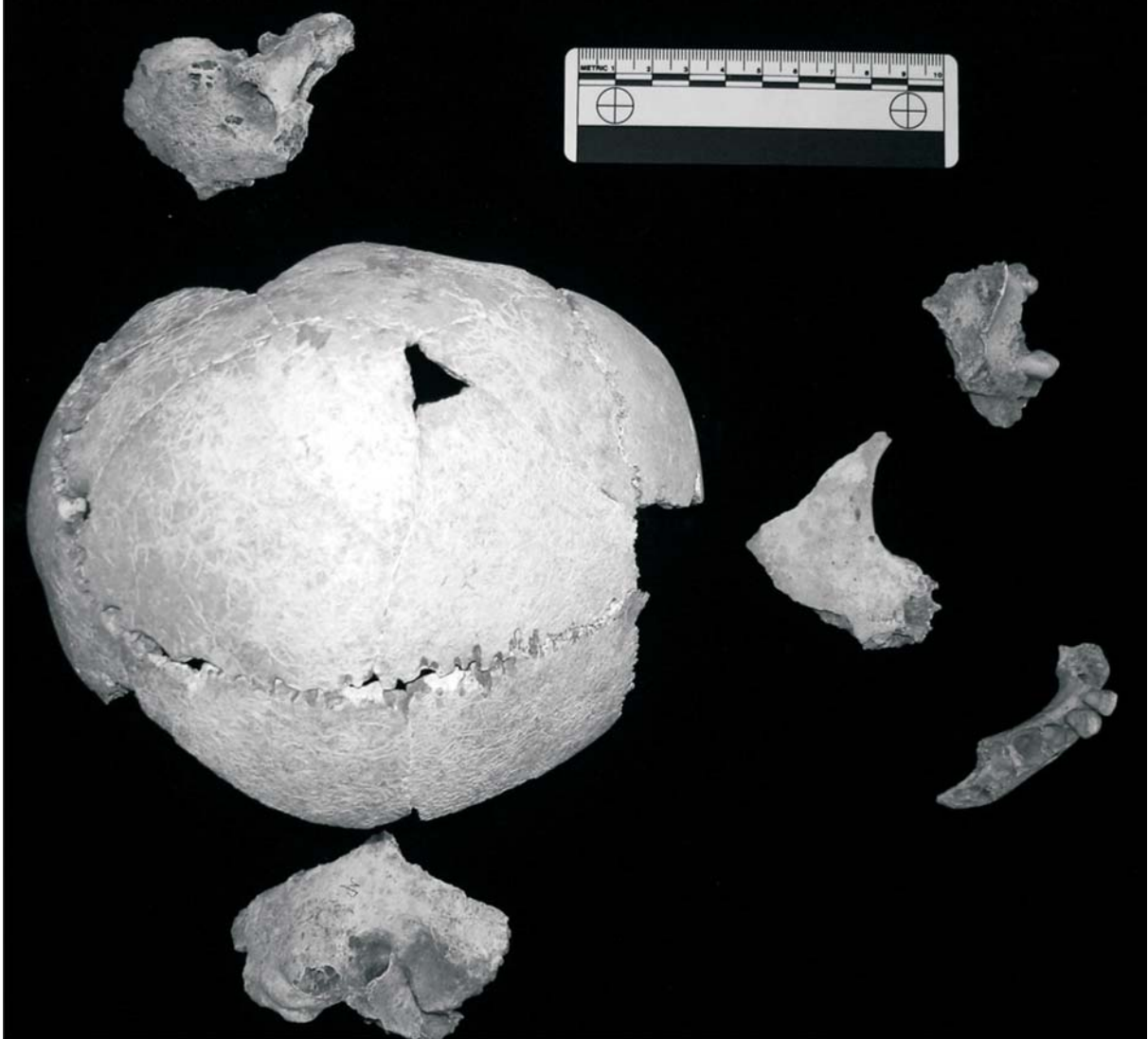


Fig. 5. Mormântul M3, fragmente de craniu.
Grave M3, skull remains.



Fig. 6. Mormântul 4, craniu, vedere superioară.
Grave M4, skull, superior view.



Fig. 7. Mormântul M5, calota craniană, maxila și mandibula.
Grave M5, cranial vault, maxilla and mandible.

Abrevieri

ACMIT	Anuarul Comisiunii Monumentelor Istorice, Secția pentru Transilvania, Cluj-Napoca
AIGR	Anuarul Institutului Geologic al României, București
AJA	American Journal of Archaeology, Boston
AJPA	American Journal of Physical Anthropology, New York
Aluta.	Aluta, Sfântul Gheorghe
AMM	Acta Musei Meridionalis, Vaslui
AMN	Acta Musei Napocensis, Cluj-Napoca
AMP	Acta Musei Porolissensis, Zalău
AMT	Acta Musei Tutovenss , Muzeul "Vasile Pârvan" Bârlad
AnB	Analele Banatului S.N., Timișoara
AO (SN)	Arhivele Olteniei, Serie Nouă, Craiova
ARCIFE	Academia RSR, Centrul de Istorie Filologie și Etnografie, Seria Antropologică, Craiova
Argessis	Argessis, Studii și comunicări, Pitești
Apulum	Apulum, Alba Iulia
ArchB	Archaeologia Bulgarica, Sofia
ARCS	Annals of The Royal College of Surgeons, Londra
ArhMold	Arheologia Moldovei, Iași-București
ArheologijaSofia	Arheologija. Organ na Arheologičeskija Institut i Muzej, Sofia
ARMSI	Academia Română. Memoriile Secțiunii Istorice, Seria III, București
AS (IMP)	Archaeological Series (International Monographs in Prehistory)
B(M)SAP	Bulletin et Mémoires de la Société d'Anthropologie de Paris, Paris
BA	Biblical Archaeologist, Atlanta
BAI	Bibliotheca Archaeologica Iassensis, Iași
BAR	British Archaeological Reports, Oxford
BAR (BS)	British Archaeological Reports, British Series, Oxford
BAR (IS)	British Archaeological Reports, International Series, Oxford
BF	Before Farming, United Kingdom
BFSC	Buletinul Facultății de Științe, Cernăuți
BibIThr	Bibliotheca Thracologica, București
BMA	Bibliotheca Musei Apulensis, Alba Iulia
BMG	Bibliotheca Musei Giurgiuvensis, Giurgiu
BMN	Bibliotheca Musei Napocensis, Cluj-Napoca
BMJTA	Buletinul Muzeului Județean "Teohari Antonescu", Giurgiu
BMSAP	Bulletins et Mémoires de la Société d'Anthropologie de Paris, Paris
BRGK	Bericht der Römisch-Germanischen Kommission des Deutschen Archäologischen Instituts, Frankfurt am Main
BSA	Annual of the British School of Archaeology at Athens, Atena
BSPF	Bulletin de la Société Préhistorique Française, Paris
BSSC	Buletinul Societății Științifice din Cluj, Cluj-Napoca
CA	Cercetări Arheologice, București
CAANT	Cercetări Arheologice în Aria Nord-Tracă, București
CCDJ	Cultură și Civilizație la Dunărea de Jos, Călărași
CI	Cercetări Istorice, Iași
CIAAP	Congrès International d'Anthropologie et d'Archéologie Préhistoriques, Bruxelles
Cronica	Cronica Cercetărilor Arheologice, București
Dacia (NS)	Dacia (Nouvelle Serie). Revue d'Archéologie et d'Histoire Ancienne, București
DocPraeh	Documenta Praehistorica, Ljubljana
Drobeta	Drobeta, Drobeta Turnu-Severin
EJA	Journal of European Archaeology, London

ERAUL	Etudes et Recherches Archéologiques de l'Université de Liège, Liège
Eurasia	Eurasia Antiqua, Berlin
IJO	International Journal of Osteoarchaeology, Wiley Interscience.
IJNA	International Journal of Nautical Archaeology, London
INA	Institute of Nautical Archaeology, Drawer
Izvestija	Izvestija na Arheologiskija Institut, Varna
IzvestijaVarna	Izvestija na Narodnija Muzej (Izvestija na Varnenskoto Arheologičesko Družestvo), Varna
JAS	Journal of Archaeological Science
JEA	Journal of European Archaeology, London
JFS	Journal of Forensic Sciences, West Conshohocken
JMA	Journal of Mediterranean Archaeology, London
JWM	Journal of Wildlife Management, Texas
Materiale	Materiale și Cercetări Arheologice, București
MAU	Materiali z Antropologij Ukraini, Kiev
MCA (SN)	Materiale și Cercetări de Arheologie (Serie Nouă), București
MemAnt	Memoria Antiquitatis, Piatra Neamț
MM	Mesolithic Miscellany, Wisconsin
MNIT	Muzeul Național de Istorie a Transilvaniei
OJA	Oxford Journal of Archaeology, Oxford
PA	Probleme de Antropologie, București
PRIA	Proceedings of the Royal Irish Academy, Irlanda
PTRS	Philosophical Transactions of the Royal Society of London, Londra
PZ	Prähistorische Zeitschrift, Leipzig-Berlin
RDAC	Report of the Department of Antiquities, Cyprus, Lefkosia
SCA	Studii și Cercetări de Antropologie, București
SCIV(A)	Studii și Cercetări de Istorie Veche (și Arheologie), București
SE	Sovetskaja Etnografija, Moscova
SP	Studii de Preistorie, București
StudPraeh	Studia Praehistorica, Sofia
Tor	Tor. Tidskrift för arkeologi – Journal of Archaeology, Uppsala
VAH	Varia Archaeologica Hungarica, Budapesta



ASOCIAȚIA ROMÂNĂ DE ARHEOLOGIE

STUDII DE PREISTORIE **Publicație a Asociației Române de Arheologie** **A publication of Romanian Association of Archaeology**

Dedicată studiilor de arheologie preistorică și celor interdisciplinare, revista publică articole de specialitate, iar suplimentul acesteia – monografiile, acte ale congreselor sau alte contribuții științifice.

Dedicated to prehistoric archaeology and interdisciplinary studies in archaeology, it publishes research articles and includes a supplement for the publication of monographs and other focused contributions.

Adresa ARA:

Address of ARA:

Șos. Pantelimon 352, sc. C, ap. 85, sect. 2, București, 021662, România,
phone: (+40) 0721712378 Cătălin Lazăr; (+40) 0724453872 Adrian Bălășescu,
contact: ara.romania@gmail.com; aroarh@yahoo.com; www.arheologie.ro

Au apărut din aceeași serie:

The following numbers have already been published:

Studii de Preistorie 1/2002

Roxana DOBRESCU - Atelierul aurignacian din punctul Coasta Bușagului (Bușag, comuna Tăuții Măgherauș, jud. Maramureș) / *L'atelier aurignacien du site Coasta Bușagului. (Bușag, comm. de Tăuții Măgherauș, dép. de Maramureș)*

Radian ANDREESCU, Douglass BAILEY, Steve MILLS, Steven TRICK, Pavel MIREA - Locuirea neo-eneolitică din valea Teleormanului, zona Lăceni-Măgura (Southern Romanian Archaeological Project) / *Neo-eneolithic occupation in the Teleorman valley, Lăceni-Măgura floodplain (Southern Romanian Archaeological Project)*

Constantin HAITĂ - Studiu sedimentologic preliminar asupra locuirii neo-eneolitice din valea Teleormanului, zona Lăceni – Vitănești. Southern Romanian Archaeological Project, campania 2000 / *Preliminary results of the sedimentological study of the neo-eneolithic occupation in the Teleorman valley, Lăceni – Vitănești floodplain. Southern Romanian Archaeological Project, 2000 field season*

Adrian BĂLĂȘESCU - Studiu arheozoologic preliminar al faunei de mamifere descoperite pe valea Teleormanului / *Preliminary arheozoological study of the mammal fauna of Teleorman valley*

Valentin RADU - Studiu arheozoologic preliminar al materialului prelevat din siturile de pe valea Teleormanului (Bivalvia, Gastropoda și Reptilia) / *Preliminary arheozoological study of the fauna of Teleorman valley (Bivalvia, Gastropoda and Reptilia)*

Adrian BĂLĂȘESCU, Valentin RADU - Culesul, pescuitul și vânătoria în cultura Boian pe teritoriul României / *La cueillette, la pêche et la chasse dans la culture Boian sur le territoire de la Roumanie*

Silvia MARINESCU-BÎLCU - Noi dovezi ale tradițiilor precucuteniene în mediul cultural cucutenian / *Nouvelles preuves des traditions précucuteniennes dans le milieu culturel cucutenien*

Stănică PANDREA - Observații referitoare la plăcuțele rombice din lut descoperite în așezări Gumelnița din nord-estul Munteniei și sudul Moldovei / *Observations concernant les plaques rhombiques en argile découvertes en établissements Gumelnița du nord-est de la Muntenie et du sud de la Moldavie*

Cristian MICU, Michel MAILLE - Recherches archéologiques dans le cadre de l'établissement-*tell* de Luncavița (dép. de Tulcea)

Cătălin BEM, Traian POPA, Valentin PARNIC, Carmen BEM, Daniel GARVĂN, Dan BĂRBULESCU, Irina GĂLUȘCĂ - Cercetări arheologice pe valea Neajlovului. Considerații generale asupra microzonei Bucșani / *Recherches archéologiques sur la vallée de Neajlov. Considérations généraux sur la microzone de Bucșani*

Constantin HAITĂ - Preliminary considerations on a sedimentary sondage performed on the Eneolithic *tell* from Bucșani

Cătălin BEM - A special Type of Aeneolithic Dwelling. *Unicum* or Deficiency of Conservation?

Valentin PARNIC, Vasile OPREA, Gabi DOBRE - Contribuții la repertoriul arheologic al județului Călărași. Descoperiri gumelnițene pe valea Mostiștei / *Contributions au répertoire archéologiques du département de Călărași. Découvertes gumelnitiennes du vallée de Mostiștea*

Recenzii / Book reviews

Marin CARCIUMARU, *Evoluția omului în cuaternar. Partea a III-a: Tehnologie și tipologie preistorică*, Târgoviște, 2000 (Roxana DOBRESCU)

Marin CARCIUMARU, *Peștera Cioarei Boroșteni. Paleomediul, cronologia și activitățile umane în Paleolitic*, Târgoviște, 2000 (Adrian DOBOȘ)

Studii de Preistorie 2/2003-2004

Douglass W. BAILEY - An Interview with Ian Hodder

Adina BORONEANȚ - The *Tardenoisian* in Romania – a false problem?

Nicolae MIRIȚOIU, Nicușor SULTANA, Andrei SOFICARU - Asupra unui craniu preistoric dintr-o descoperire întâmplătoare de la Schela Cladovei (jud. Mehedinți) / *About a prehistoric skull from a random discovery of Schela cladovei (Mehedinți County)*

Pavel MIREA - Considerații asupra locuirii Dudești din sud-vestul Munteniei / *Considerations about Dudești settlements in S-V Muntenia*

Valeriu SÎRBU, Stănică PANDREA - Neolithic objects bearing incised signs on the bottom found in the carpatho-balkan area -analysis and possible significance

Adrian BĂLĂȘESCU, Mircea UDRESCU - Matériaux ostéologiques du site énéolithique (niveau Boian, phase Vidra) de Vlădiceasca -Valea Argovei, dép. Călărași

Felicia MONAH, Dan MONAH - Les données archéobotaniques du *tell* chalcolithique de Poduri *Dealul Ghindaru*

Silvia MARINESCU-BÎLCU, Radian-Romus ANDREESCU - Piscul Cornișorului. 1945-1946

Alexandru Mihail Florian TOMESCU - Selective pollen destruction in archeological sediments at Grădiștea Coslogeni (Călărași county, Romania)

Tzvetana POPOVA - L'analyse anthracologique et carpologique du site de Madretz (Nova Zagora, Bulgarie)

Cristian SCHUSTER - Zu den *Ochsenhautbarren* (?) in Rumänien

Cătălin DOBRINESCU - Noi puncte de vedere privind cronologia bronzului târziu și a începutului epocii fierului în Dobrogea / *Nouvelles points de vue concernant la chronologie de l'époque du Bronze tardif et le debut de l'Epoque du Fer en Dobroudja*

Cristian LASCU, Silvia MARINESCU-BÎLCU - Noi date privind "depuneri" rituale în peșteri din Mehedinți / *Nouvelles données concernant le « dépôts » rituels dans le grottes de Mehedinți*

Adrian DOBOȘ, Mihaela IACOB, Dorel PARASCHIV - Descoperiri paleolitice în nordul Dobrogei / *Découverts paléolithiques dans le Nord de la Dobroudja*

George TROHANI - Obiecte getice din fier descoperite la Căscioarele *Ostrovel/Objets gétiques en fer découverts à Căscioarele Ostrovel*

Recenzii / Book reviews

Linda ELLIS (editor), *Archaeological Method and Theory: An Encyclopaedia*, 2000, (Cătălin NICOLAE)

Stefan Karol KOZLOWSKI, *Nemrik. An Aceramic Village In Northern Iraq*, 2002, (Irina NICOLAE)

Frédéric GÉRARD and Laurens THISSEN (editors), *The Neolithic of Central Anatolia. Internal Developments and External Relations during the 9th-6th Millennia CAL. BC*, 2002, (Alexandru DRAGOMAN)

Neța IERCOȘAN, *Cultura Tiszapolgár pe teritoriul României*, 2002, (Cătălin NICOLAE)

În slujba arheologiei / Serving the archaeology

Adrian DOBOȘ - C.S. Nicolăescu-Plopșor și arheologia paleoliticului/C.S. Nicolăescu-Plopșor and Paleolithic archaeology

Studii de Preistorie 3/2005-2006

Douglass W. BAILEY - An interview with Michael Shanks

Corneliu BELDIMAN, Diana-Maria SZTANCS - Pendeloques paléolithiques et épipaléolithiques de Roumanie

Adina BORONEANȚ, Alexandru DINU - The Romanian Mesolithic and the transition to farming. A case study: the Iron Gates

Alexandru DINU, David MEIGGS, Adrian BĂLĂȘESCU, Adina BORONEANȚ, Andrei SOFICARU, Nicolae MIRIȚOIU - On Men and Pigs: Were Pigs Domesticated at Mesolithic Iron Gates of the Danube?

Sanda BĂCUEȚ CRIȘAN - The Starčevo-Criș settlement from Zăuan „Dâmbul Cimitirului”. Old and new viewpoints

Sergiu HAIMOVICI - The study of the archaeozoological remains found in pit no 3, containing human skulls from Cârcea - *Viaduct*, Starčevo-Criș culture

Alexandru DRAGOMAN - Texte, discursuri și ideologie în cercetarea (e)neoliticului din România / *Texts, discourses and ideology in (E)Neolithic research in Romania*

Valentina VOINEA, George NEAGU - Începutul eneoliticului în Dobrogea: între prejudecăți și certitudini / *The beginning of the Eneolithic in Dobrogea: between preconceptions and certainties*

Cristian MICU, Florian MIHAIL, Michel MAILLE - Une représentation de bâtiment découverte dans le tell de Luncavița, point *Cetățuia*

Hortensia DUMITRESCU (cu o adnotare de / with an annotation of Silvia MARINESCU-BÎLCU) Zâmbreasca 1947

Mădălin - Cornel VĂLEANU - Descoperirile de la Cucuteni și Societatea de Medici și Naturaliști din Iași (1884-1891) / *Les découverts du site Cucuteni et la Société des Médecins et Naturalistes du Iassy (1884-1891)*

Gabriel VASILE - Un schelet incomplet atribuit primei epoci a fierului (Hallstatt), descoperit la Capidava / *La Bursuci - studiu anthropologic / An incomplete skeleton assigned to first period of Iron Age (Hallstatt), discovered at Capidava La Bursuci - anthropological study*

Matthieu LE BAILLY, Françoise BOUCHET - La Paléoparasitologie. Les parasites comme marqueurs de la vie des populations anciennes

Supplementum 1/2005

Valentin RADU - Atlas for the identification of bony fish bones from archaeological sites, Editura Contrast, București.

Supplementum 2/2007

Corneliu BELDIMAN – Industria materiilor dure animale in preistoria României. Resurse naturale, comunități umane și tehnologie din paleoliticul superior până în neoliticul timpuriu / *L'industrie des matières dures animales dans la préhistoire de la Roumanie. Ressources naturelles, communautés humaines et technologie dès le Paléolithique supérieur au Néolithique ancien*, Editura Pro Universitaria, București.