

# Colecția osteologică de la Iclod.

## Primele date antropologice și necesitatea unei reevaluări

Angela SIMALCSIK\*

---

**Abstract:** *The purpose of this paper is to summarize the anthropological data that have accumulated over time regarding the human skeletal remains unearthed in the burial features at the Iclod Pământul Vlădiciei Neolithic site. The need for reassessment and re-evaluation of osteological collections from older excavations, such as the one at Iclod, is emphasized, given the diversification of anthropological research methods over time. The integration of new results derived from interdisciplinary studies confirms and reinforces the potential benefits of merging and correlating archaeological and anthropological data, which are essential for understanding prehistoric communities. Access to archaeological information is crucial for a more accurate interpretation of the analysis results and for creating an anthropological picture as close to historical truth as possible. For this purpose, both archaeologists and anthropologists who are interested in research results must be open to sharing their findings.*

**Rezumat:** *Lucrarea are drept scop sintetizarea analizelor antropologice realizate de-a lungul timpului pe resturile scheletice umane provenite din complexele funerare descoperite pe suprafața sitului neolitic Iclod Pământul Vlădiciei. Se pune accent pe necesitatea aprofundării și reevaluării colecțiilor osteologice provenite din săpături vechi, cum ar fi cea de la Iclod, pornind de la diversificarea în timp a metodelor de studiu antropologic. Reintroducerea în circuit a unor rezultate noi, obținute prin studii interdisciplinare, confirmă și întărește potențialul ce transpare din îmbinarea și corelarea datelor arheologice și antropologice, atât de necesare pentru cunoașterea comunităților preistorice. Pentru o mai bună interpretare a rezultatelor analizei și pentru creionarea unui tablou antropologic cât mai apropiat de adevărul istoric, primează accesul la informațiile arheologice, care nu poate exista fără deschiderea ambelor părți interesate de rezultatele studiului – arheolog și antropolog.*

**Keywords:** *Late Neolithic, Iclod Pământul Vlădiciei, funerary discoveries, anthropological analysis*

**Cuvinte-cheie:** *neolitic dezvoltat, Iclod Pământul Vlădiciei, descoperiri funerare, analize antropologice*

---

### ◆ Argumente pentru reluarea unui studiu antropologic

Datorită caracterului preventiv al cercetărilor arheologice din ce în ce mai numeroase desfășurate în prezent pe teritoriul României, debitul de descoperiri, inclusiv a celor osteologice, este extrem de mare, ceea ce suprasolicită paleoantropologii, care sunt nevoiți să opteze pentru o listă de priorități. Această stare de fapt pare a se erija în defavoarea colecțiilor osteologice vechi, multe dintre acestea păstrate (sau uneori uitate) în depozitele diverselor instituții de profil – institute de cercetare, muzee și universități.

Aparent, osemintele recent scoase din pământ sunt mult mai simplu de abordat din punct de vedere paleoantropologic comparativ cu unele provenite din săpături vechi, deoarece ne sunt la îndemână documentațiile de șantier și discuțiile cu arheologii – pentru săpături mai vechi, acest lucru nu este posibil întotdeauna. Însă reanaliza unei colecții vechi este adesea

---

\* Centrul de Cercetări Antropologice „Olga Necrasov”, Academia Română, Filiala Iași, România; Rezervația Cultural-Naturală „Orheiul Vechi”, Republica Moldova; Institutul de Cercetări Bioarheologice și Etnoculturale, Republica Moldova; angellisimal@gmail.com

Acest studiu a fost realizat în cadrul planului de pregătire al doctoratului SCOSAAR, Școala Doctorală *Istorie și Arheologie*, Institutul de Arheologie din Iași, Academia Română, Filiala Iași.

necesară și chiar obligatorie, mai ales dacă peste descoperire a trecut mult timp, ori dacă materialul trebuie supus unei analize complexe. Dacă ne referim la caracterul interdisciplinar al cercetării, preferat astăzi de cei mai mulți specialiști, reanaliza unei colecții vechi este extrem de cronofagă, iar efortul necesar pentru obținerea unor rezultate la nivelul metodologiei actuale de analiză este mult mai mare. De ce nu ar trebui să refuzăm o reevaluare sau o reanaliză a unui material osteologic uman? Se justifică o astfel de strategie/alegere? Care sunt argumentele care pledează pentru o asemenea abordare?

Pentru a răspunde la aceste întrebări, vom apela la cimitirul neolitic de la Iclod, sit cunoscut sub numele Iclod *Pământul Vlădicii*, situat în vestul României, la est de actualul sat Iclod (comuna Iclod, județul Cluj), pe malul stâng al Someșului Mic. Cercetarea acestuia a oferit, pe lângă numeroasele artefacte extrem de prețioase pentru perioada neoliticului târziu, și o colecție osteologică cu resturi de origine umană și animală deopotrivă, foarte importantă pentru domeniul paleoantropologiei preistorice din România.

De la primele cercetări întreprinse la Iclod au trecut zeci de ani. Aproape toate categoriile de descoperiri (obiecte, sisteme de construcții/fortificații, complexe funerare) au fost valorificate științific, iar aceasta s-a întâmplat foarte repede după fiecare campanie de cercetări arheologice. Publicarea datelor antropologice nu s-a produs în tandem cu cele arheologice și nici măcar în paralel, astfel încât nu putem vorbi de o punere corespunzătoare în circulație a rezultatelor antropologice pentru această importantă colecție. Lăudabil este faptul că o parte din materialul osteologic de la Iclod s-a păstrat în fondurile Muzeului de Istorie a Transilvaniei, astfel încât putem beneficia de informații suplimentare prețioase, revalorificarea acestora devenind, prin urmare, un deziderat mai mult decât necesar.

Reanaliza unor colecții vechi este un demers din ce în ce mai frecvent inițiat de autoarea care semnează acest studiu, scopul principal fiind valorificarea unor cercetări derulate în trecut, pe baza materialelor păstrate în prezent (resturi osteologice și informații din arhivă), folosind metode și analize actuale. De o astfel de atenție au beneficiat mai multe colecții păstrate în depozitele osteologice ale Centrului de Cercetări Antropologice „Olga Necrasov” din Iași, cu ar fi, de exemplu, scheletele din unele morminte de la Ostrovul Corbului, Schela Cladovei sau Gura Baciului<sup>1</sup> (González-Fortes *et alii* 2017; Marciniak *et alii* 2022), cimitirul neolitic de la Cernavodă *Columbia D* (Kogălniceanu, Simalcsik 2018; 2023), cimitirul neolitic de la Cernica (Stratton *et alii* 2018), complexul funerar tripolian de la Pocrovca și Gordinești I (Immel *et alii* 2020), *Movila Mare* de la Smeeni (Simalcsik 2017; 2018; Frînculeasa *et alii* 2023) și, mai nou, cimitirul neolitic de la Iclod (Simalcsik 2023). Toate aceste materiale au fost reanalizate după zeci de ani de la descoperire, reintroduse în circuit prin prisma noilor rezultate antropologice obținute, de această dată cu caracter interdisciplinar, ceea ce confirmă și întărește potențialul ce transpare din îmbinarea și corelarea datelor arheologice și antropologice, atât de necesare pentru o bună cunoaștere a comunităților preistorice.

---

<sup>1</sup> Din cauza unor neconcordanțe constatate între contextul descoperirii, datele arheologice și cele privind cronologia absolută obținută pentru unele morminte de la Gura Baciului, se va reveni curând asupra acestui aspect într-un studiu separat, semnat de Gheorghe Lazarovici (informație oferită cu amabilitate chiar de către acesta).

### ◆ Câteva date generale despre situl de la Iclod

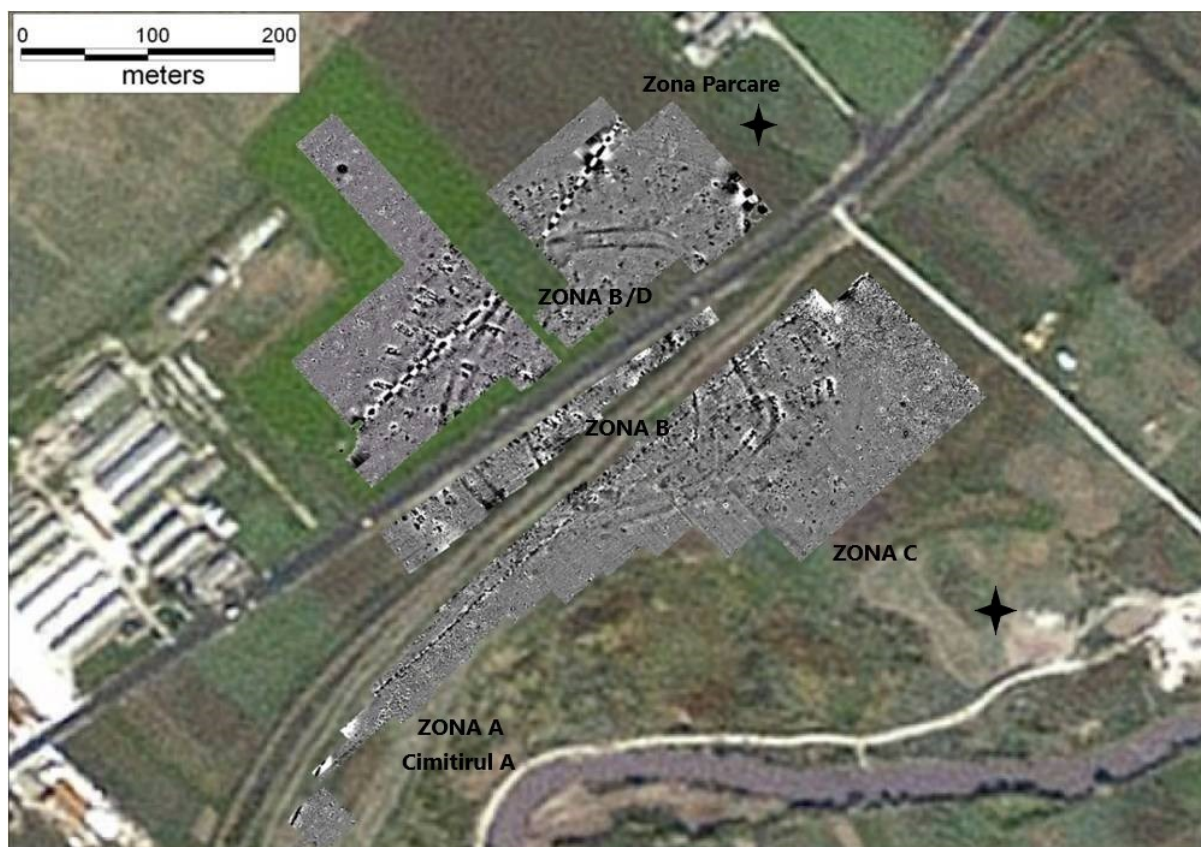
Situl de la Iclod *Pământul Vlădicii* este cunoscut prin așezarea și cimitirul aferent. Spațiul funerar al acestei comunități reprezintă una dintre primele manifestări ale ideii de necropolă cu întrebuințare îndelungată, cu mai multe faze de înmormântare, amenajată în afara spațiului de locuit (Cimitir A), dar și în așezare, în toate zonele ei.

Cimitirul de la Iclod este alcătuit din mormintele descoperite în zona A a cimitirului și cele din diferitele faze ale construcției fortificațiilor (zona B/D). Spațiile funerare amenajate în locuri special desemnate, în apropierea spațiului de locuit, în exteriorul acestuia și mai rar în interiorul așezării (uneori sub locuință), la care adăugăm numărul considerabil de morminte (peste 100), fac din această descoperire una dintre cele mai importante pentru neoliticul târziu, oferind o bază solidă și generoasă pentru documentarea practicilor funerare în preistorie.

Conform elementelor de cronologie absolută, grupul Iclod acoperă palierul cronologic absolut cuprins în intervalul 5000/4900 și 4700/4500 cal BC (Mischka 2012, p. 154; Drașovean 2013, p. 34; Diaconescu *et alii* 2013, p. 48-52).

Descoperirea de la Iclod a fost atribuită *Grupului Cultural Iclod*, denumit astfel de autorul cercetărilor Gheorghe Lazarovici (Lazarovici 1991, p. 122-125), grup cu trei faze de evoluție, pe care îl include, alături de alte grupuri culturale neolitice târzii, în conceptul de *cultura Zau*, lansat în anul 2006 după descoperirile cunoscute la Zau de Câmpie, Iclod, Cluj-Napoca, Țaga, Cheile Turzii, Suplac, Lumea Nouă și altele (Lazarovici 1991, p. 122-125; Lazarovici, Lazarovici 2006, p. 404-405, 623-624; Lazarovici 2014, p. 16; 2010, p. 122-125). În timp, pe baza datelor stratigrafice și cronologice, unii autori definesc un complex cultural format din mai multe grupe cu aspecte culturale înrudite, denumit de aceștia Complexul Cluj – Cheile Turzii – Lumea Nouă – Iclod – Zau – Suplac (CCTLNZIS) (Lazarovici 1991; Maxim 1999, p. 69-100; Lazarovici 2000; Lazarovici *et alii* 2002). Alți autori combat existența „grupului cultural” CCTLNZIS, considerând grupul Iclod un fenomen transilvănean independent, bine conturat, cu o arie de răspândire concretă, cronologie internă clară și elemente de cultură materială și spirituală bine conturate (Luca 1997, p. 71-72; Băcuet-Crișan 2005; 2007, p. 89; 2008, p. 48-53).

Situl, alcătuit din trei puncte/zone distincte (Iclod A, Iclod B/D și Iclod C), este extrem de generos în urme de locuire, cele mai intense fiind în zona Iclod B. În ceea ce privește descoperirile funerare, în zona Iclod A a fost identificat *Cimitirul A*, aflat pe marginea fostului curs de râu în vremea săpăturilor, iar în zona Iclod B, care este singura zonă fortificată a așezării, se află mormintele din așa zisul „*Cimitir B*”, dar și centrul așezării neolitice și cel mai timpuriu nivel de locuire (fig. 1) (Lazarovici, Kalmar-Maxim 1990-1993, p. 54).



**Fig. 1.** Planul sitului de la Iclod cu poziția zonei A (săpături G. Lazarovici), zonei B/D (săpături G. Lazarovici), zonei C (săpături G. Lazarovici și M. Gligor) și a parcării recent amenajate (săpături P. Pupeză) (adaptare după Mischka *et alii* 2010-2011, fig. 3).

The plan of the Iclod site with the position of area A (G. Lazarovici excavations), area B/D (G. Lazarovici excavations), area C (G. Lazarovici and M. Gligor excavations) and the recently developed parking lot (P. Pupeză excavations) (adaptation from Mischka *et alii* 2010-2011, fig. 3).

Prospectările magnetice realizate în situl de la Iclod în anul 2010 au confirmat cercetările anterioare și totodată au arătat întinderea reală a sitului, dar și sistemul sofisticat de fortificații al așezării (Mischka *et alii* 2010-2011; Mischka 2012). Prin aceste investigații s-a confirmat încă o dată ceea ce afirmam în numeroasele publicații autorii descoperirilor de la Iclod referitor la structura așezării –aceasta era înconjurată de trei șanțuri și patru palisade– (fig. 1) (Lazarovici, Lazarovici 2006, p. 626).

Începând cu anul 1982, spațiul funerar din interiorul sau exteriorul diferitelor faze de fortificare din zona Iclod B a fost definit „Cimitirul B”. Acesta nu este practic un cimitir distinct, fiind vorba de morminte descoperite în interiorul unor locuințe sau în afara locuințelor, situate între palisadă și șanț. Sunt necesare câteva precizări în acest sens. Inițial, luând în considerație amplasarea spațială, dar și orientarea și poziția defuncțiilor sau structura calitativă și cantitativă a inventarului funerar, cele două grupuri de morminte, din zona A și din zona B, au fost considerate de autorii descoperirii ca fiind două cimitire distincte – *Cimitirul A* și *Cimitirul B* (Lazarovici 1986, p. 24, 42; 1991, p. 8-9; Lazarovici, Kalmar-Maxim 1990-1993, p. 54). Se revine ulterior asupra acestui aspect și se decide că separarea celor două zone de înmormântare amenajate de comunitatea neolitică de la Iclod este de natură

cronologică și poate fi pusă, cel mai probabil, în legătură cu evoluția așezării, astfel încât cele două „cimitire” (A și B) reprezintă, mai degrabă, o singură zonă funerară îndelung utilizată.

### ◆ Descoperiri funerare la Iclod (1903-2021)

Primele săpături arheologice în situl de la Iclod *Pământul Vlădicii* au avut loc în anii 1903-1904, când Martón Roska a descoperit într-un loc mlăștinos două morminte cu schelete depuse în poziție chircită. Acest loc este denumit ulterior de către Gheorghe Lazarovici zona Iclod A. Mult mai târziu, în anul 1973, din aceeași zonă (Iclod A) sunt recuperate obiecte de inventar din alte câteva morminte (Lazarovici 1977, p. 212-213; Maxim 1999, p. 164). În anul următor, Gheorghe Lazarovici și Zoia Kalmar-Maxim de la Muzeul Național de Istorie a Transilvaniei demarează în situl de la Iclod cercetări arheologice ce capătă caracter sistematic și, cu unele mici întreruperi, se prelungesc până în anul 2005 (tab. 1). Atenția arheologilor a fost canalizată pe toate zonele sitului, A, B/D<sup>2</sup> și C, dar cu precădere pe zona B, care devine obiectivul principal al cercetărilor, considerată a fi centrul așezării neolitice de la Iclod și locul celui mai timpuriu nivel de locuire. Începând cu anul 1981 se descoperă mai puține morminte *per* campanie, însă se acordă atenție crescută șanțului de apărare neolitic și șanțului de la gardul cu stâlpi, complexelor de locuire neolitice și gropilor. S-a urmărit delimitarea întinderii sistemului de fortificație a cimitirului și a intensității de locuire. În intervalul 1973-2005, Gheorghe Lazarovici și Zoia Kalmar-Maxim scot la lumină din zona A a cimitirului cel puțin 40 de morminte, majoritatea distruse de cursul fluctuant al apelor Someșului Mic, iar din zona B, aflată pe pantele terasei râului, peste 70 de morminte (tab. 1). În zona Iclod C au fost descoperite doar complexe neolitice de locuire și un mormânt de copil (Lazarovici 1977c, p. 212-213; 1983, p. 50-52; 1986, p. 19-20; Lazarovici, Bulbuc 1983, p. 161).

După cinci ani de la ultimele săpături realizate la Iclod de G. Lazarovici și Z. Kalmar-Maxim, cu ocazia prospectărilor magnetice realizate în anul 2010 de Carsten Mischka de la Friedrich-Alexander-Universität, Institut für Ur-und Frühgeschichte, Erlangen-Nürnberg, a fost descoperit și un mormânt de inhumație, ce avea în inventar un vas de tip Precucuteni<sup>3</sup>.

Recent, în situl de la Iclod, aflat pe lista monumentelor istorice din județul Cluj<sup>4</sup>, la solicitarea unor firme particulare s-au efectuat câteva descărcări de sarcină, care au afectat o parte din sit. În intervalul anilor 2015-2017, o echipă coordonată de Mihai Gligor de la Universitatea „1 Decembrie 1918” din Alba Iulia a desfășurat cercetări preventive la sud-est de situl arheologic cercetat anterior (aproape de zona Iclod C), în imediata apropiere a Someșului Mic. Pentru nivelul neolitic au fost semnalate și documentate cu această ocazie 24 de morminte de inhumație, toate atribuite grupului cultural Iclod (Gligor *et alii* 2018, p. 8, 11, 27).

În anul 2021, un alt colectiv de arheologi, coordonat de Paul Pupeză de la Muzeul Național de Istorie a Transilvaniei, întreprinde cercetări cu caracter preventiv, și în acest caz la solicitarea unei firme private locale. Zona de săpătură este localizată la nord-est de zona cercetată anterior de Gheorghe Lazarovici, parțial în zona de protecție a sitului, dar și în zona palisadelor semnalate de Carsten Mischka în anul 2010 prin prospectările magnetice. În această campanie din anul 2021 sunt cercetate, în total, opt morminte de inhumație atribuite grupului cultural Iclod (Pupeză 2022, p. 542-543).

<sup>2</sup> Zona Iclod D este tangentă zonei B.

<sup>3</sup> Rezultatele acestor analize antropologice nu au fost publicate până în prezent. Datele <sup>14</sup>C obținute prin analiza oaselor din acest mormânt sunt eronate, fiind foarte timpurii (informație Gheorghe Lazarovici).

<sup>4</sup> Conform Listei Monumentelor istorice din Județul Cluj, poziția 368 CJ-I-s-A-07081.

(Tab. 1.)

Anul cercetării	Autorii descoperirii	Zona sitului	Mormintele descoperite	Sursa bibliografică
1903-1904	M. Roska	Iclod A	două morminte	Lazarovici 1977, p. 212-213
1973	G. Lazarovici, Z. Kalmar	Iclod A	M.1 – M.2	Lazarovici, Bulbuc 1983, p. 161; Lazarovici 1991, p. 8
1974-1975	G. Lazarovici, Z. Kalmar	Iclod A	M.3 – M.32	Lazarovici, Bulbuc 1983, p. 161
1977	G. Lazarovici, Z. Kalmar	Iclod A	M.33 – M.34	Lazarovici, Bulbuc 1983
1980	G. Lazarovici, Z. Kalmar	Iclod A	M.35 – M.40	Lazarovici, Bulbuc 1983
1976	G. Lazarovici, Z. Kalmar	Iclod B	M.1 – M.12	Lazarovici 1983; 1986
1977	G. Lazarovici, Z. Kalmar	Iclod B	M.14 – M.18	Lazarovici 1983, p. 52; 1986, p. 42
1979	G. Lazarovici, Z. Kalmar	Iclod B	M.19 – M.22	Lazarovici 1983
1980	G. Lazarovici, Z. Kalmar	Iclod B	M.23	Lazarovici 1983, p. 52
1981	G. Lazarovici, Z. Kalmar	Iclod B	M.13, M.24 – M.25	Lazarovici 1983, p. 50, 52, 60
1982	G. Lazarovici, Z. Kalmar	Iclod B	M.26 – M.29	Lazarovici, Kalmar 1986, p. 32, nota 5
1984	G. Lazarovici, Z. Kalmar	Iclod B	M.30 – M.32	Lazarovici 1986, p. 24; 1991, p. 9; Lazarovici, Kalmar 1986, p. 26, 31, 39
1985	G. Lazarovici, Z. Kalmar	Iclod B	M.33 – M.34, un fragment cranian în S28	Lazarovici, Kalmar 1987
1986	G. Lazarovici, Z. Kalmar	Iclod B	M.35 – M.40	Lazarovici, Kalmar 1988
1986-1987	G. Lazarovici, Z. Kalmar	Iclod B	M.41 (renumerotat M.46?)	Lazarovici, Kalmar 1989
1988	G. Lazarovici, Z. Kalmar-Maxim	Iclod B	M.42 (renumerotat M.42A)	Lazarovici, Kalmar-Maxim 1990- 1993
1989	G. Lazarovici, Z. Kalmar-Maxim	Iclod B	M.42 (renumerotat M.42B)	Lazarovici, Kalmar-Maxim 1990- 1993, p. 339
1989	G. Lazarovici, Z. Kalmar-Maxim	Iclod B	M.43 (fost M.44, renumerotat în 1990)	Lazarovici, Maxim 1990-1993, p. 339; Lazarovici <i>et alii</i> 1995, p. 519
1990	G. Lazarovici, Z. Kalmar-Maxim	Iclod B	M.44 – M.45	Lazarovici 1991, p. 9; Lazarovici <i>et alii</i> 1996, pl. V/3
1991?	G. Lazarovici, Z. Kalmar-Maxim	Iclod B	M.46 – M.48	Lazarovici <i>et alii</i> 1995

1992?	G. Lazarovici, Z. Kalmar-Maxim	Iclod B	M.49	arhiva MNIT Cluj; arhiva personală Gh. Lazarovici; Kogălniceanu 2009
1993	G. Lazarovici, Z. Kalmar-Maxim	Iclod B	posibil mormânt-cenotaf	Lazarovici <i>et alii</i> 1994a; 1994b, p. 327
?	G. Lazarovici, Z. Kalmar-Maxim	Iclod B	M.50	arhiva MNIT Cluj; arhiva personală G. Lazarovici; Kogălniceanu 2009
1994	G. Lazarovici, Z. Kalmar-Maxim	Iclod B	M.51	Lazarovici <i>et alii</i> 1995, p. 508-509, 519
1995	G. Lazarovici, Z. Maxim	Iclod B	M.52 – M.53 și o depunere rituală cu un fragment cranian de copil	Lazarovici <i>et alii</i> 1996, p. 270, 272, 283
1997	G. Lazarovici, Z. Maxim	Iclod B	M.54	arhiva MNIT Cluj; arhiva personală G. Lazarovici; R. Kogălniceanu 2009
2002	G. Lazarovici, Z. Maxim	Iclod B	M.54a, M.54b, M.55, M.56a, M.56b, M.57, M.58	Maxim <i>et alii</i> 2003; arhiva MNIT Cluj; arhiva personală G. Lazarovici; Kogălniceanu 2009
2002	G. Lazarovici, Z. Maxim	Iclod B	M.59 – M.68	arhiva MNIT Cluj; arhiva personală G. Lazarovici; Kogălniceanu 2009
2005	G. Lazarovici, Z. Maxim	Iclod B	M.69 – M.70	Maxim <i>et alii</i> 2006, p. 178
2010	G. Lazarovici, C. Mischka	Iclod C?	1 mormânt	informație primită de la G. Lazarovici
2015-2017	M. Gligor, D. Bogdan, M. Gui	Iclod C	24 morminte	Gligor <i>et alii</i> 2018, p. 8, 11, 27
2021	P. Pupeză	Iclod B	8 morminte	Pupeză 2022, p. 542-543

**Tab. 1.** Situația descoperirilor funerare realizate până în prezent în situl Iclod *Pământul Vlădicii*.  
The situation of the funerary discoveries made so far in the Iclod *Pământul Vlădicii* site.

#### ◆ Date antropologice vechi și noi privind colecția osteologică de la Iclod

După cum menționam anterior, rezultatele cercetărilor arheologice realizate în așezarea și cimitirul de la Iclod au fost publicate în numeroase articole științifice. Materialul osteologic uman nu a beneficiat pe deplin de o astfel de atenție, doar o parte din acesta ajungând în laboratoarele specialiștilor.

Studii antropologice pe materialul osteologic de la Iclod rezultat din săpăturile de dinainte de anul 2005 au fost realizate, în diferite etape ale cercetării sitului, de cel puțin cinci specialiști antropologi – Zoltan Vincze, Laurenția Georgescu, Emma Mădălina Georgescu, Georgeta Miu și Alexandra Comșa. Niciunul însă nu a luat în considerație informațiile de ordin arheologic privind contextul descoperirilor pentru a le putea corela cu datele antropologice, astfel încât reconstituirea *postmortem* a acestei populații neolitice a rămas cu o serie de lacune.

Scheletele din primele morminte descoperite la Iclod au fost trimise spre analiză la Institutul de Medicină și Farmacie din Cluj (Lazarovici 1977, p. 214), însă rezultatele nu au fost făcute publice și nici predate autorilor descoperirilor, iar în momentul de față materialul este considerat pierdut<sup>5</sup>.

Scheletul din M.42<sup>6</sup> din zona Iclod B a cimitirului a beneficiat de o atenție specială, fiind primul din colecție publicat din punct de vedere antropologic. Este un mormânt primar individual de inhumație, descoperit în anul 1988 în zona de nord-est a sitului (S40 □ 1-2), în partea superioară a stratului de cultură Iclod II/III, la o adâncime cuprinsă între 0,50 și 0,80 cm. Defunctul a fost depus într-o groapă dreptunghiulară cu colțurile rotunjite, întins pe spate, cu o ușoară înclinație spre dreapta, cu capul întors pe dreapta, membrul superior stâng ușor îndoit din cot și palma adusă pe bazin, membrul superior drept îndoit din cot și palma adusă spre față și membrele inferioare întinse, apropiate de la genunchi în jos. Pe antebrațul stâng, la cot și pe stern s-au găsit fragmentele unui vas de mici dimensiuni cu profil în „S”. În vecinătatea tibiei drepte erau fragmente dint-un al doilea vas. La 20 cm de tălpi s-a găsit un alt vas, tot cu profil în „S”, iar între genunchi – fragmente de la un al patrulea vas. În zona antebrațului drept se afla o lamă de obsidian (Lazarovici, Kalmar-Maxim 1990-1993, p. 24, 27).

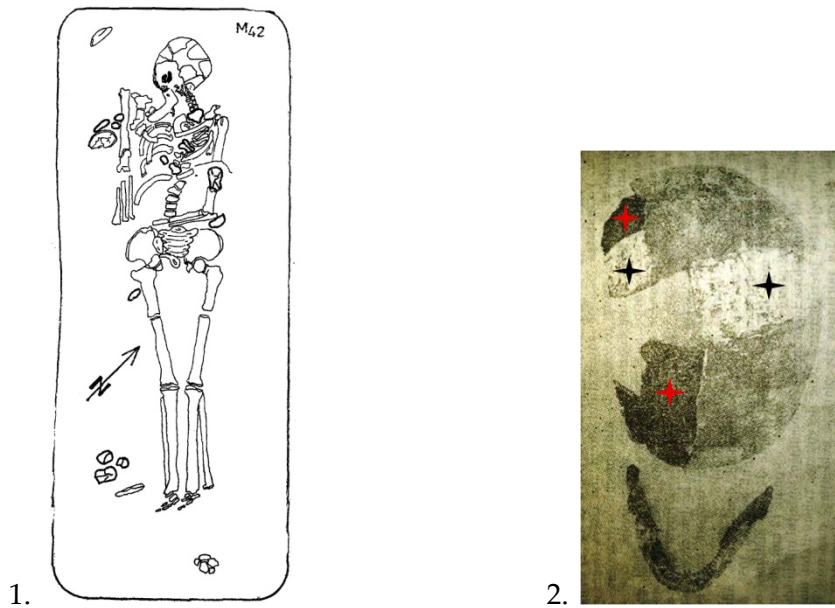
Materialul osteologic din M.42 a fost analizat de Zoltan Vincze, care publică rezultatele în anul 1993 în revista *Apulum* (Vincze 1990-1993). Scheletul, care este unul bine reprezentat, cu precădere în segmentul postcranian, dar precar conservat, provine de la o femeie de circa 40-50 ani, cu statura scheletică de circa 162-165 cm. Se subliniază dispoziția atipică în mormânt a unor elemente scheletice – parte din frontal și din parietalul drept (fig. 2/2, marcajul roșu) au fost găsite lângă antebrațul drept, iar câteva fragmente din parietale (fig. 2/2, marcajul alb) se aflau printre oasele mâinii drepte, unde erau și câteva oase de animale. Studiul paleopatologic menționează doar câteva boli dentare caracteristice vârstei adulte înaintate – pierderi produse *antemortem* și uzură accentuată a coroanelor. Se acordă atenție și câtorva indicatori ocupaționali, asociați cu efortul fizic suprasolicitant și mobilitatea terestră. După aspectul diferit al urmelor mușchilor *deltoides* pe cele două oase humerale se deduce că individul era dreptaci, iar după inserțiile accentuate ale mușchilor *adductor*, *gluteus maximus* și *pectineus* de pe femure, că mușchii coapsei implicați în deplasările terestre erau suprasolicitați (Vincze 1990-1993, p. 61).

---

<sup>5</sup> Informație primită de la Gheorghe Lazarovici.

<sup>6</sup> Notat în tabelul de mai sus (Tab. 1) M.42A (renumerotat).





**Fig. 2.** Iclod B, M.42: 1 – desen după scheletul aflat *in situ* (după Lazarovici, Kalmar-Maxim 1990-1993, p. 24, 27); 2 – segmentul cranian, cu marcarea elementelor găsite manipulate în mormânt (după Vincze 1990-1993, p. 60).

Iclod B, G.42: 1 – drawing after the skeleton found *in situ* (after Lazarovici, Kalmar-Maxim 1990-1993, p. 24, 27); 2 – the cranial segment, with the marking of the elements found manipulated in the grave (after Vincze 1990-1993, p. 60).

Un alt studiu antropologic, aparent mai vast și mai complet, pentru că s-a realizat pe o serie mare de schelete, este cel publicat în anul 1999 de Laurenția Georgescu și Emma Mădălina Georgescu în revista *Acta Musei Meridionalis* (Georgescu, Georgescu 1999). Are la bază scheletele din 40 de morminte din Cimitirul A și 41 de schelete din așa numitul Cimitir B. Rezultatele sunt prezentate într-o formă preliminară, sintetică. Este explicată starea precară de conservare a osemintelor prin prisma solului coroziv/acid și a mișcărilor apelor Someșului Mic. O atenție deosebită este acordată reconstituirii paleodemografice. Găsim date despre ratele de mortalitate sub-adultă (pe categorii de vârste) și adultă (separat pe sexe), speranța de viață pe categorii de vârste (copii mici, copii mari, adolescenți, bărbați adulți, femei adulte) și indicii de masculinitate. În ceea ce privește datele morfometrice, informațiile sunt vaste pentru ambele segmente scheletice, cranian și postcranian. Studiul fenotipic, de asemenea, își are locul său în această lucrare. Sunt și câteva observații privind indicatorii ocupaționali, foarte valoroase la acea vreme pentru reconstituirea vieții cotidiene a unei comunități dispărute. Se menționează inserțiile musculare accentuate la nivelul oaselor brațelor, antebrățelor și centurii scapulare, corelate direct cu suprasolicitarea musculară a membrilor superioare în timpul activităților cotidiene. Și la nivelul membrilor inferioare sunt semnalate modificări accentuate ce trădează mobilitatea terestră constantă (Georgescu, Georgescu 1999).

Aspectele paleopatologice nu sunt aproape deloc luate în considerație. Este o lucrare care nu oferă un catalog al scheletelor analizate, atât de necesar corelării datelor, indiferent de natura lor. Lipsește complet ilustrația. Toate rezultatele sunt prezentate la nivel populațional, atât cele morfometrice, respectiv fenotipice, cât și cele tafonomice și paleo-demografice.

Câteva observații interesante, însă neargumentate și insuficient dezvoltate, sunt cele privind „rahitismul” la indivizii de la Iclod și „selecționarea zonelor de înhumări în urma unor epidemii la copii” (Georgescu, Georgescu 1999, p. 363).

Un alt studiu antropologic realizat pe materialele de la Iclod este cel semnat de Georgeta Miu. Rezultatele au fost comunicate la o manifestare științifică din Iași în anul 2004 (Miu 2004), dar nu au beneficiat de publicare. Un raport preliminar a fost predat autorului principal al săpăturilor de la Iclod, Gheorghe Lazarovici.

Studiul Georgetei Miu s-a realizat pe 32 de schelete provenite din 24 de morminte din ambele zone, Iclod A și Iclod B. De această dată beneficiem și de un catalog al scheletelor analizate, pentru fiecare fiind trecute principalele caracteristici – date morfometrice, fenotipice și paleopatologice, observații tafonomice, indicatori ocupaționali și altele. În tabelul de mai jos (tab. 2) sunt redată câteva date, de unde se pot observa anumite neconcordanțe privind atribuirea individuală a osemintelor. De exemplu, câmpurile marcate cu verde reprezintă complexe în care autoarea a determinat potențiala prezență a mai multor indivizi, în pofida datelor arheologice documentate în teren, de unde rezultă că toate mormintele de la Iclod sunt individuale (Miu 2004).

M.51 din așa numitul Cimitir B, mormânt considerat „de vânător” după inventarul funerar (inclusiv ofrandă) (Lazarovici *et alii* 1995, p. 508-509, 519) și, recent, după indicatorii stresului musculo-scheletic (Simalcsik 2023), conform documentației arheologice este un complex funerar individual, scheletul descoperit în conexiune anatomică fiind întreg, extrem de robust, bine conservat. Georgeta Miu a identificat în pachetul marcat „M51/Iclod B, S49, □4-5, M. Dan” fragmente craniene provenite de la cel puțin doi(!) indivizi – o femeie de 20-25 de ani și un bărbat de circa 20 de ani (Miu 2004). Notația de pe eticheta arheologică („S49, □4-5”) indică faptul că măcar o parte din aceste resturi osoase provin din M.51/Iclod B. Suntem de părere că doar resturile osteologice atribuite individului de sex masculin sunt, de fapt, din mormântul 51/Iclod B, celelalte, ale femeii, fiind rătăcite din alte pachete (Simalcsik 2023). Cel mai probabil suntem în fața unui amestec de material și etichete, așa cum s-a întâmplat de-a lungul timpului cu numeroase colecții osteologice repetitiv manevrate și frecvent permutate în timp, situație valabilă și în cazul materialului osteologic de la Iclod.

Un alt exemplu în acest sens este M.22, în care s-au determinat resturi provenite de la doi indivizi – un sub-adult de 9-10 ani, cu scheletul bine reprezentat și un adult, reprezentat doar prin parietalul de pe partea stângă (Miu 2004), acest element cranian adult fiind cel mai probabil rătăcit și amestecat din greșeală cu oasele sub-adultului.

Alt aspect care pune semne de întrebare este prezența resturilor scheletice cu urme de arsură. Georgeta Miu a determinat în M.15 din Cimitirul A resturi scheletice provenite de la un bărbat de 55-60 ani, care se aflau *in situ* în conexiune anatomică. Autoarea este de părere că acestea au fost supuse unei arderi incomplete, toate fragmentele craniene și postcraniene fiind puternic înnegrite (tab. 2, marcaj portocaliu). O altă ipoteză propusă oferă drept factor cauzal un anumit tip de sol care produce pigmentări accentuate ale suprafeței osoase (Miu 2004). Un alt caz este cel ce se referă la resturile găsite în stare fragmentară, dispersate, fără conexiune anatomică, în Groapa 88 din perimetrul zonei Iclod B, complex considerat „de ofrandă” (Lazarovici, Maxim 1995). Acestea provin de la un bărbat de 20-22 ani (tab. 2, marcaj portocaliu). Și în acest caz este propusă ipoteza incinerării intenționate a oaselor în groapă, însă autoarea analizei consideră că acest proces nu a fost finalizat din varii motive. Se subliniază că în G.88 s-a descoperit și o cantitate considerabilă de cărbune (Miu 2004).

Un caz interesant este M.36 din Cimitirul A. Scheletul, care era bine reprezentat în momentul analizei realizate de Georgeta Miu, aparține unui individ de sex masculin cu vârsta

biologică la deces de peste 60 ani. Acesta prezintă pe occipital un orificiu aproape circular, cu diametrul de 11 mm, care s-ar putea datora, după părerea autoarei, fie străpungerii craniului de către o săgeată, fie unei încercări de trepanație craniană, căreia individul i-a supraviețuit, deoarece se menționează urme de refacere a țesutului osos. Autoarea a identificat și urmele unei alte intervenții, efectuate mai târziu, pe parte stângă a suturii lambdoide – o perforație semicirculară care afectează parțial occipitalul și parietalul. Se opinează că moartea a survenit rapid după cea de-a doua intervenție. Cu regret am constatat că resturile din M.36 din Cimitirul A sunt în prezent considerate pierdute sau rătăcite, iar toate aceste modificări înregistrate pe craniul din M.36 nu pot fi confirmate, pentru că nu au fost ilustrate de autoare, nici prin desen, nici prin fotografie (Miu 2004).

(Tab. 2.)

Numărul mormântului	Starea de reprezentare	Sexul antropologic	Vârsta biologică	Alte observații
M.2	femur drept	nedeterminabil	adult/matur	
M.4	femur drept	nedeterminabil	adult/matur	
Iclod A, M.9	fragmente din neurocraniu	nedeterminabil	55-60 ani	
M.11	tibia stângă, tibia dreaptă, calcaneu drept?	nedeterminabil	vârsta nedeterminabilă	
M.12	tibia stângă	nedeterminabil	adult	
M.15/1979, Iclod A?	schelet bine reprezentat	masculin	55-60 ani	pigmentare negricioasă (urme de arsură sau modificare din cauze pedologice)
M.16	fragmente craniene, humerus, vertebră, coastă, alte fragmente oase lungi	masculin	40-45 ani	
M.17	A. fragmente craniene, femure, tibii, humerus, coxal	nedeterminabil	6-7 ani	amestec de oase și etichete?
	B. fragmente oase lungi	nedeterminabil	adult	
M.20B	schelet bine reprezentat	masculin	30-35 ani	
M.22	A. schelet bine reprezentat	nedeterminabil	9-10 ani	amestec de oase și etichete?
	B. parietal stâng	nedeterminabil	adult/matur	
M.26	A. fragmente craniene, postcraniene	feminin	40-45 ani	mormânt dublu sau amestec de oase și etichete?
	B. fragmente neurocraniu, mugur dentar	nedeterminabil	sub 7 ani	
M.28	schelet postcranian	feminin	circa 40 ani	
M.30/S2A	fragmente craniene și postcraniene	feminin	35-40 ani	

M.36	schelet bine reprezentat	masculin	peste 60 ani	traumatism penetrant pe occipital (săgeată?), urmat de două intervenții (trepanații terapeutice?)
M.57	A. fragmente tibie	nedeterminabil	sub 7 ani	amestec de oase și etichete?
	B. fragment talus	nedeterminabil	adult	
M.65B	A. schelet bine reprezentat	probabil feminin	14-15 ani	mormânt colectiv sau amestec de oase și etichete?
	B. fragmente craniene și postcraniene	probabil feminin	adult	
	C. fragmente craniene și postcraniene	feminin	peste 35 ani	
M.66B	A. fragmente craniene și postcraniene	masculin	45-50 ani	mormânt dublu?
	B. fragmente craniene și postcraniene	feminin	adult/matur	
M.67	schelet bine reprezentat	masculin	peste 60 ani	osteoartrită vertebrală
M.68	fragmente craniene și postcraniene	probabil masculin	30 ani	
fără marcaj arheologic	fragmente craniene și postcraniene	masculin	30-35 ani	
S48, □6, G.88	fragmente craniene și postcraniene	masculin	20-22 ani	incinerare incompletă, de foarte slabă intensitate? prezent cărbune!
S49, □4-5, M.51?	A. fragmente craniene	feminin	20-25 ani	
	B. fragmente craniene	nedeterminabil	circa 20 ani	
T.19, M.1 sau M.3?	fragmente craniene	feminin	circa 30 ani	
T.10, M.3	fragmente craniene și postcraniene	feminin	35-40 ani	

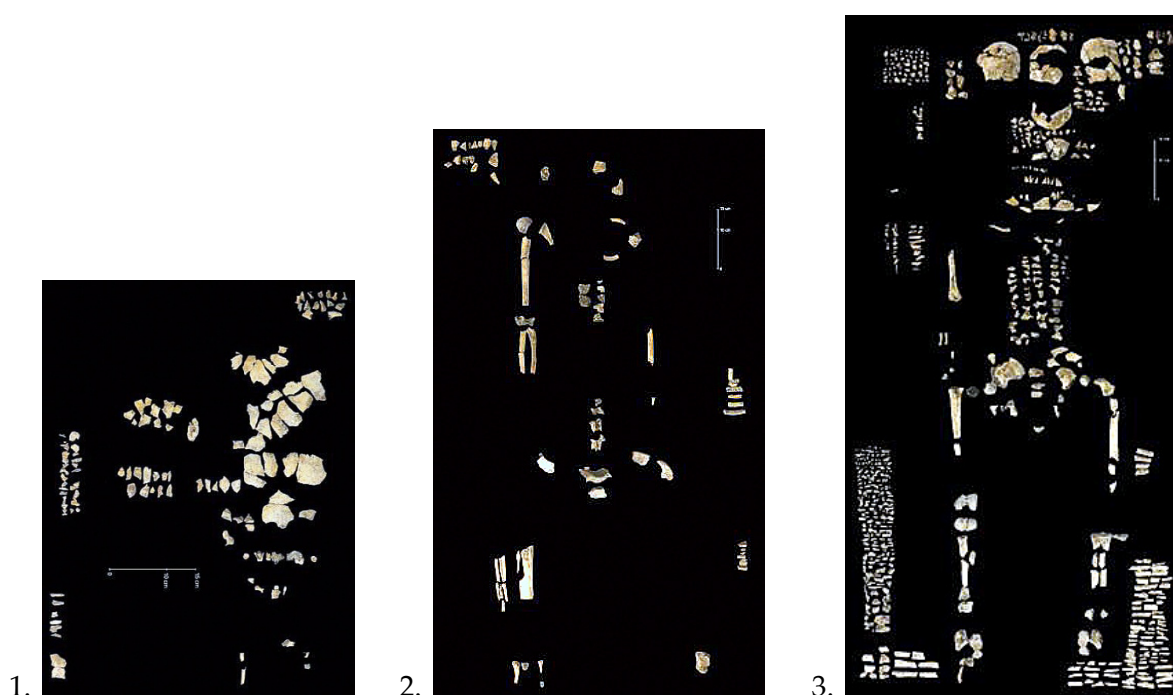
**Tab. 2.** Câteva informații selectate din analiza scheletelor analizate de Georgeta Miu (Miu 2004). Some information selected from the analysis of the skeletons analyzed by Georgeta Miu (Miu 2004).

Referitor la analizele antropologice mai recente, amintim de mormântul de inhumație descoperit cu ocazia prospectărilor magnetice realizate de Carsten Mischka în anul 2010. Resturile osteologice din acest complex funerar au fost prelevate pentru a fi studiate antropologic la Universitatea din Kiel, însă rezultatele se lasă deocamdată așteptate<sup>7</sup>.

<sup>7</sup> Rezultatele acestor analize antropologice nu au fost publicate până în prezent. Datele <sup>14</sup>C obținute prin analiza oaselor din acest mormânt sunt eronate, fiind foarte timpurii (informație primită de la Gheorghe Lazarovici).

Scheletele provenite din cele 24 de morminte cercetate în campaniile din anii 2015-2017 de echipa coordonată de Mihai Gligor sunt în momentul de față în proces de analiză la Universitatea „1 Decembrie 1918” din Alba Iulia. În anul 2018, în revista *Buletinul Cercurilor Științifice Studențești*, au fost publicate datele antropologice a trei din cei nouă sub-adulți descoperiți în aceste campanii de săpătură, unul de 3,5-4 ani (notat SK 133), altul de circa 10 ani (notat SK 142) și al treilea de circa 13 ani (notat SK 147) (fig. 3/1-3). Lucrarea se canalizează pe starea de sănătate a celor trei sub-adulți și scoate în prim plan patologiile osoase care pot indica perioade de stres fiziologic în perioada de creștere a organismului (Fetcu 2018).

Materialul scheletic provenit din cele opt complexe funerare cercetate de echipa coordonată de Paul Pupeză în campania de săpătură din anul 2021 se află în curs de analiză la Centrul de Cercetări Antropologice „Olga Necrasov” din Iași, iar rezultatele urmează să fie publicate cât de curând.



**Fig. 3.** Resturile scheletice asamblate în conexiune anatomică ale celor trei sub-adulți: 1 – individul SK 133; 2 – individul SK 142; 3 – individul SK 147 (după Fetcu 2018, p. 38-39).  
Skeletal remains assembled in anatomical connection of the three sub-adults: 1 – the individual SK 133; 2 – the individual SK 142; 3 – the individual SK 147 (after Fetcu 2018, p. 38-39).

#### ◆ Necesitatea reluării analizei antropologice pentru colecția Iclod

Antropologia fizică este o știință care a beneficiat de o evoluție spectaculoasă în ultimele decenii, cu precădere în ceea ce privește metodele de studiu/analiză. Dacă la începutul sec. al XX-lea estimarea vârstei la deces, determinarea sexului și caracterizarea tipologică/fenotipică, rareori corelate cu datele arheologice, erau suficiente pentru a creiona

un tablou al unei comunități dispărute, în timp s-a dezvoltat utilitatea și chiar necesitatea altor tipuri de informații.

În prezent, de la recepționarea materialului scheletic și până la publicarea acestuia, analiza antropologică trebuie să treacă obligatoriu prin anumite etape. Din nefericire, analizele realizate de specialiștii predecesori preocupați de colecția scheletică de la Iclod nu au inclus toate aceste etape. S-au atribuit individual elementele scheletice, însă fără a ține cont de informațiile arheologice. S-a estimat vârsta biologică în momentul decesului, s-a determinat sexul antropologic, s-au prelevat dimensiuni relative și s-au calculat proporții pe baza acestora, s-au notat caracteristicile nemăsurabile (morfofoscopice), s-a apreciat fenotipul și doar uneori s-au notat indicatorii stresului musculo-scheletic și traumatismele. Nu a lipsit nici prelucrarea statistică a datelor și nici analiza paleo-demografică. Înregistrarea abaterilor de la normalitate ale structurilor osoase și dentare este însă extrem de lacunară, situație valabilă și pentru modificările tafonomice. Un bun reper al unor modificări patologice ar fi fost, de exemplu, ilustrația, ori aceasta lipsește complet (excepție face M.42 publicat de Z. Vincze). Un alt neajuns, extrem de util în corelarea și sintetizarea datelor, este catalogul scheletelor analizate, care conține, de obicei, principalele date antropologice individuale. Cu excepția manuscrisului rămas de la Georgeta Miu, nu dispunem de alte cataloage pentru a putea corobora interdisciplinar informațiile.

Grație debitului de informații la care avem acces în prezent, fiecare specialist are posibilitatea de a alege un protocol pe care să-l respecte în funcție de mai mulți factori determinanți, iar aici ne referim la timpul alocat studiului, instrumentele disponibile, condițiile de lucru, gradul de conservare a osemintelor, îndemânarea celui ce realizează analiza, atenția la detalii, capacitatea de sinteză și corelare a datelor și multe altele. Pentru o mai bună interpretare a rezultatelor analizei și pentru creionarea unui tablou antropologic cât mai apropiat de adevărul istoric, primează accesul la informațiile arheologice, care nu poate exista fără deschiderea ambelor părți interesate de rezultatele studiului – arheolog și antropolog.

Păstrarea colecției de la Iclod, chiar dacă parțială, constituie un pas important în recuperarea informațiilor suplimentare privind această comunitate demult dispărută. Dacă facem referire la etapele analizei antropologice pe care ne-o propunem pentru materialul păstrat în prezent din colecția Iclod, acestea sunt bine stabilite și sunt respectate în cazul tuturor colecțiilor analizate de autoarea acestui articol, folosind atlasele, manualele și ghidurile de analiză recomandate de specialiștii în domeniu.

După despachetarea și curățarea osemintelor în condiții corespunzătoare, se va realiza reîntregirea elementelor scheletice craniene și postcraniene, pentru că de integritatea acestora depind multe alte etape ulterioare ale analizei.

Pentru fiecare complex de inhumăție se vor identifica elementele scheletice, se va stabili lateralitatea celor pare (pentru decelarea eventualelor dubluri) și se vor atribui individual componentele scheletice, în mod obligatoriu ținând cont de informațiile arheologice (desene, fotografii, planuri de săpătură, carnete de șantier, manuscrise și altele). Se va acorda o atenție sporită potențialelor amestecuri de material și de etichete arheologice și antropologice. Odată finalizată această primă etapă, se poate demara analiza antropologică propriu-zisă, care începe cu estimarea vârstei biologice în momentul decesului și determinarea sexului antropologic. Se vor preleva datele morfometrice și se va încerca o reconstituire fenotipică în măsura în care materialul o va permite.

Înregistrarea abaterilor scheletice (dentare și osoase) și determinarea cauzalității și gravității acestora este o etapă foarte importantă în evaluarea stării de sănătate la nivel

populațional, iar aici ne referim la anomalii și patologii deopotrivă, dar și la traumatisme/leziuni ale țesuturilor dure. Starea de sănătate dentară, dedusă din analiza bolilor dentare, conturează condițiile de igienă și obiceiurile alimentare ale unei comunități. Profilul paleopatologic relevă starea de sănătate generală, de multe ori condiționată de activitățile cotidiene, iar în corelație cu datele paleodemografice, permite o serie de interpretări privind condițiile sociale și economice existente într-o comunitate într-un anumit moment istoric. Urmele de violență, cu precădere tipul acestora, ne arată frecvența cu care o populație se implica în ciocniri violente (domestice sau nu), dar și modul de viață (sedentar, semi-sedentar sau migrator, pașnic sau violent/războinic). Modalitatea de vindecare a leziunilor țesutului osos relevă atitudinea socială a comunității, existența și disponibilitatea „inițiaților” într-o comunitate. Identificarea particularităților scheletice considerate adaptări funcționale sau indicatori ocupaționali relevă parte din preocupările cotidiene și efortul fizic depus de membrii unei comunități în timpul activităților fizice, dar și stilul de viață și structura socială a comunității. Profilul ocupațional arată activitatea cotidiană a unui individ sau a unei populații, tipul de activități fizice și felul în care oamenii își foloseau aparatul musculo-scheletic.

O altă categorie de abateri care merită o atenție deosebită sunt trăsăturile non-metrice, numite și epigenetice, care pot fi folosite în decelarea distanței biologice și a potențialelor legături genetice între membrii unei populații sau între diferite populații.

Pentru resturile osteologice cu urme de arsură sau provenite din morminte de incinerare, etapele de analiză sunt, de asemenea, bine stabilite conform manualelor de specialitate. O astfel de analiză poate aduce informații extrem de utile legate de eventuala prezență a mai multor indivizi în fiecare complex funerar, locul și felul incinerării, modalitatea de recoltare a resturilor cinerare de pe rug, intensitatea și durata procesului de incinerare, intensitatea și temperatura combustiei, starea oaselor în momentul incinerării, aspecte care țin de ritualul procesului de incinerare (depunerea obiectelor pe rug, prezența ofrandelor, presărarea ocului), intenționalitatea și multe altele.

Cercetarea structurii antropologice, implicit a osteo-biografiei unei populații, nu poate exclude problemele de ordin demografic. Profilul paleodemografic al populației de la Iclod poate fi dedus din structura acesteia pe vârste și pe sexe. Mortalitatea infantilă și vârsta medie la deces indică o parte din condițiile de viață, încărcătura patologică și morbiditatea. Speranța de viață la naștere arată vitalitatea populației și potențialul de creștere demografică. Gradul de endogamie sau cel de deschidere demografică al comunității poate fi decelat din frecvența/prevalența anomaliilor și trăsăturilor cu transmisibilitate genetică.

Toate aceste date vor fi analizate statistic, pentru a le oferi relevanță, în acest sens fiind de ajutor dimensiunea seriei scheletice de la Iclod.

Un avantaj al uzitării unei baze de date este posibilitatea corelării datelor antropologice cu informațiile arheologice, cum ar fi, de exemplu, orientarea gropii, poziția *in situ* a scheletului, locul mormântului pe cuprinsul necropolei, prezența/absența inventarului funerar, tipul și categoria obiectelor de inventar și multe altele. O astfel de corelare a datelor ne ajută să creionăm un tablou al obiceiurilor funerare sau al statutului anumitor membri ai comunității.

Un alt aspect asupra căruia ne vom opri este existența la Iclod a mormintelor primare, cu schelete în conexiune anatomică, chiar dacă uneori incomplete, deranjate de factorii naturali. De aici și obligativitatea unei analize tafonomice, care poate aduce informații referitoare la ritualurile funerare, poate explica abaterile integrității unui complex funerar, se pot trage concluzii referitoare la intenționalitatea modificării unei structuri, iar dacă pe

cuprinsul unui sit astfel de abateri sunt repetitive, atunci pot fi legate de o anumită practică funerară sau post-funerară. Putem trage concluzii referitoare la condițiile depoziționale sau post-depoziționale, putem deduce etapele unui proces funerar, inclusiv pe cele care includ deshumarea, manipularea sau relocarea/reînhumarea anumitor părți din corp sau a anumitor oseminte, putem deduce criteriile după care comunitatea alegea un anumit comportament funerar.

\*\*\*

După cum am prezentat anterior, colecția osteologică rezultată din săpăturile realizate în cimitirul neolitic de la Iclod a suscit de-a lungul timpului interesul antropologilor. Rezultatele au fost uneori pe măsura așteptărilor, alteori însă nu au putut forma o sursă consistentă pentru a putea fi folosite în analize comparative sau în corelații.

În pofida tuturor neajunsurilor, toate aceste înregistrări, obținute la nivelul cunoașterii metodologiei antropologice din a doua jumătate a secolului al XX-lea, constituie o bună bază pentru studiile care pot fi realizate în prezent pe materialul scheletic uman de la Iclod.

Acest articol nu se vrea a fi unul critic, ci are drept scop, mai întâi de toate, actualizarea și sistematizarea datelor antropologice obținute până în prezent pentru seria scheletică neolitică de la Iclod. În al doilea rând, subliniem necesitatea unei reanalize sau reevaluări antropologice a colecției de la Iclod conform metodelor actuale de studiu. Oare am fi putut face mai mult decât au făcut predecesorii noștri? Este greu de crezut că da. Ne dorim să aducem, prin studiul de antropologie fizică pe care ni-l propunem în viitorul cel mai apropiat, date suplimentare, care, alături de cele obținute anterior, să ajute la conturarea cât de cât completă a cotidianului comunității neolitice de la Iclod.

#### ◆ Mulțumiri

Adresăm mulțumiri profesorului Gheorghe Lazarovici, pentru discuțiile utile și îndrumările bibliografice atât de necesare unui studiu antropologic, dar și pentru că ne-a pus la dispoziție informații inedite, încă nepublicate, privind anumite detalii ale descoperirilor de la Iclod. Mulțumirile se îndreaptă, de asemenea, și către doamna Dr. Cornelia-Magda Lazarovici de la Institutul de Arheologie din Iași, pentru îndrumările și sugestiile oferite în interpretarea datelor referitoare la descoperirile funerare de la Iclod.

#### ◆ Bibliografie

- |                    |                                                                                                                                                                                      |
|--------------------|--------------------------------------------------------------------------------------------------------------------------------------------------------------------------------------|
| Băcuet-Crișan 2005 | S. Băcuet-Crișan, Rituri și ritualuri funerare în neoliticul din Nord-Vestul României, <i>Marmatia</i> 8/1, 2005, p. 5-24.                                                           |
| Băcuet-Crișan 2007 | S. Băcuet-Crișan, <i>Neoliticul și eneoliticul timpuriu în Depresiunea Șimleului</i> , teză de doctorat (conducător științific prof. univ. dr. I. Paul), Alba Iulia, mss.            |
| Băcuet-Crișan 2008 | S. Băcuet-Crișan, <i>Neoliticul și eneoliticul timpuriu în Depresiunea Șimleului</i> , Ministerul Culturii și Cultelor, Muzeul Național Brukenthal, Editura Altip, Alba Iulia, 2008. |



- Diaconescu *et alii* 2013 D. Diaconescu, G. Lazarovici, S. Tincu, Considerații privind poziția cronologică absolută a cimitirelor preistorice de la Iclod, *Acta Musei Porolissensis* XXXV, 2013, p. 47-63.
- Drașovean 2013 F. Drașovean, Despre unele sincronisme de la sfârșitul Neoliticului Târziu și începutul Eneoliticului Timpuriu din Banat și Transilvania. O abordare bayesiană a unor date absolute publicate de curând și republicate recent, *Analele Banatului (Serie Nouă)* XXI, 2013, p. 11-34.
- Fetcu 2018 A. Fetcu, Date osteoarheologice privind trei non-adulți din necropola neolitică de la Iclod (jud. Cluj), *Buletinul Cercurilor Științifice Studentești* 24, 2018, p. 25-40.
- Frînculeasa *et alii* 2023 A. Frînculeasa, A. Simalcsik, M. Petrunec, M. Focșăneanu, R. Sîrbu, M.N. Frînculeasa, From the Eurasian steppe to the Lower Danube: the tradition of intentional cranial deformation during the Bronze Age, *Archaeological and Anthropological Sciences* 15/125, 2023. <https://doi.org/10.1007/s12520-023-01826-0>.
- Georgescu, Georgescu 1999 L. Georgescu, E.M. Georgescu, Considerații antropologice și demografice privind populația din necropolele „A” și „B” de la Iclod, *Acta Moldaviae Meridionalis* XXI, 1999, p. 357-363.
- Gligor *et alii* 2018 M. Gligor, D. Bogdan, M. Gui, *Raport de cercetare arheologică preventivă. Amenajare acumulare piscicolă Iclod, Cluj-Napoca, decembrie 2017 – februarie 2018*.
- González-Fortes *et alii* 2017 G. González-Fortes, E.R. Jones, E. Lightfoot, C. Bonsall, C. Lazăr, A. Grandal-d’Anglade, M.D. Garralda, L. Drak, V. Siska, A. Simalcsik, A. Boroneant, J.R. Vidal Romani, M. Vaqueiro Rodriguez, P. Arias, R. Pinhasi, A. Manica, M. Hofreiter, Paleogenomic evidence for multi-generational mixing between Neolithic farmers and Mesolithic hunter-gatherers in the Lower Danube Basin, *Current Biology* 27/12, 1801-1810.e10., 2017. <https://doi.org/10.1016/j.cub.2017.05.023>.
- Immel *et alii* 2020 A. Immel, S. Țerna, A. Simalcsik, J. Susat, O. Šarov, G. Sîrbu, R. Hofmann, J. Müller, A. Nebel, B. Krause-Kyora, Gene-flow from steppe individuals into Cucuteni-Trypillia associated populations indicates long-standing contacts and gradual admixture, *Scientific Reports* 10, 4256, 2020. <https://doi.org/10.1038/s41598-020-61190-0>.
- Kogălniceanu 2009 R. Kogălniceanu, *Primele necropole din Neoliticul și Eneoliticul României*, Teză de doctorat, Universitatea „Alexandru Ioan Cuza” Iași, Facultatea de Istorie, Iași, 2009.
- Kogălniceanu, Simalcsik 2018 R. Kogălniceanu, A. Simalcsik, Cernavodă – *Columbia D* puzzle: The Skull Complex 2018, *Materiale și Cercetări Arheologice (serie nouă)* XIV, 2018, p. 33-75.

- Kogălniceanu, Simalcsik 2023 R. Kogălniceanu, A. Simalcsik, Burned bones from the Late Neolithic Hamangia cemetery at Cernavodă, Romania, în R. Kogălniceanu, M. Glogor, A. Soficaru, S. Stratton (eds.), *Homines, Funera, Astra 3-4: The multiple faces of death and burial*, Archaeopress, Oxford, 2023, p. 5-34.
- Lazarovici 1977 G. Lazarovici, Sfârșitul culturii Vinča-Turdaș în Câmpia Transilvaniei, *Studii și Comunicări Caransebeș II*, 1977, p. 211-230.
- Lazarovici 1983 G. Lazarovici, Șantierul arheologic Iclod (1977-1981), *Materiale și Cercetări Arheologice XV*, 1983, p. 50-61.
- Lazarovici 1986 G. Lazarovici, Neoliticul târziu în nord-vestul României (Sălajul, Clujul, Bihorul, Sătmarul), *Acta Musei Napocensis X*, 1986, p. 15-46.
- Lazarovici 1991 G. Lazarovici, *Grupul și stațiunea Iclod*, Muzeul de Istorie al Transilvaniei, Cluj-Napoca, 1991.
- Lazarovici 2000 G. Lazarovici, The main Problems of the Cultural Complex CCTLNI, *Analele Banatului VII-VIII 2000*, p. 35-52.
- Lazarovici 2010 G. Lazarovici, *Evolution, Absolute and Relative Chronology of the Zau Culture*, în J. Šuteková, P. Pavúk, P. Kalábková, B. Kovár (eds.), *Panta Rhei. Studies in chronology and cultural development of South-Eastern and Central Europe in earlier prehistory presented to Jurař Pavúk on the occasion of his 75th birthday*, Bratislava, 2010, p. 95-109.
- Lazarovici 2014 G. Lazarovici, Cronologia absolută, relativă și evoluția culturii Zau, în S.M. Colesniuc (ed.), *Cultura Zau*, Editura Ex Ponto, Constanța, 2014.
- Lazarovici et alii 1994a G. Lazarovici, Z. Maxim, M. Meșter, Iclod, jud. Cluj. Campania 1993, *Cronica Cercetărilor Arheologice din România*, 1994, p. 33.
- Lazarovici et alii 1994b G. Lazarovici, Z. Maxim, R. Pinte, M. Meșter, Șantierul arheologic Iclod (jud. Cluj). Campania din 1993, *Acta Musei Napocensis XXXI/I*, 1994, p. 325-339.
- Lazarovici et alii 1995 G. Lazarovici, Z. Maxim, C. Lazo, M. Meșter, Șantierul arheologic Iclod. Campania 1994, *Acta Musei Napocensis XXXII/I*, 1995, p. 507-535.
- Lazarovici et alii 1996 G. Lazarovici, Z. Maxim, M. Meșter, A. Bulbuc, S. Radu, Șantierul arheologic Iclod. Campania din 1995, *Acta Musei Napocensis XXXIII/I*, 1996, p. 267-307.
- Lazarovici et alii 2002 G. Lazarovici, L. Ghergari, C. Ionescu, Artefacte ceramice din neoliticul mijlociu în Transilvania, cultura CCTLNI din stațiunea Zau (jud. Mureș), *Angustia 7*, 2002, p. 7-17.
- Lazarovici, Bulbuc 1983 G. Lazarovici, A. Bulbuc, Descoperiri arheologice în hotarul comunei Iclod, *Apulum XXI*, 1983, p. 161-166.

- Lazarovici, Kalmar 1986 G. Lazarovici, Z. Kalmar, Șantierul arheologic Iclod (1983-1984), *Apulum* XXIII, 1986, p. 25-41.
- Lazarovici, Kalmar 1987 G. Lazarovici, Z. Kalmar, Șantierul arheologic Iclod. Campania 1985 (Die archäologische Grabungstelle Iclod. Kampagne 1985), *Apulum* XXVII, 1987, p. 9-39.
- Lazarovici, Kalmar 1988 G. Lazarovici, Z. Kalmar, Săpăturile arheologice de la Iclod. Campania din 1986, *Apulum* XXV, 1988, p. 9-47.
- Lazarovici, Kalmar 1989 G. Lazarovici, Z. Kalmar, Șantierul arheologic Iclod (Campania 1987), *Apulum* XXVI, 1989, p. 55-68.
- Lazarovici, Kalmar-Maxim 1990-1993 G. Lazarovici, Z. Kalmar-Maxim, Săpăturile arheologice de la Iclod (Campania 1988), *Apulum* XXVII-XXX, 1990-1993, p. 23-57.
- Lazarovici, Lazarovici 2006 C.-M. Lazarovici, G. Lazarovici, *Arhitectura Neoliticului și Epocii Cuprului în România. I. Neoliticul*, Editura Trinitas, Iași, 2006.
- Luca 1997 S.A. Luca, *Așezări neolitice pe valea Mureșului (I). Habitatul turdășean de la Orăștie-Dealul Pemilor (punct X2)*, Muzeul Național al Unirii, Alba Iulia, 1997.
- Marciniak *et alii* 2022 S. Marciniak, C.M. Bergey, A.M. Silva, A. Hałaszkó, M. Furmanek, B. Veselka, P. Velemninsky, G. Vercellotti, J. Wahl, G. Zarina, C. Longhi, J. Kolár, R. Garrido-Pena, R. Flores-Fernández, A.M. Herrero-Corral, A. Simalcsik, W. Müller, A. Sheridan, Ž. Miliauskienė, R. Jankauskas, V. Moiseyev, K. Köhler, Á. Király, B. Gamarra, O. Cheronet, V. Szeverényi, V. Kiss, T. Szeniczey, K. Kiss, Z.K. Zoffmann, J. Koós, M. Hellebrandt, R.M. Maier, L. Domboróczki, C. Virag, M. Novak, D. Reich, T. Hajdu, N. von Cramon-Taubadel, R. Pinhasi, G. H. Perry, An integrative skeletal and paleogenomic analysis of stature variation suggests relatively reduced health for early European farmers, *Proceedings of the National Academy of Sciences of the United States of America* 2022, 119/15, e2106743119. <https://doi.org/10.1073/pnas.2106743119>.
- Maxim 1999 Z. Maxim, *Neo-Eneoliticul din Transilvania. Date arheologice și matematico-statistice*, Bibliotheca Musei Napocensis, XIX, Istoria Transilvaniei, II, Cluj-Napoca, 1999.
- Maxim *et alii* 2003 Z. Maxim, G. Lazarovici, M. Meșter, D. Bindea, L. Săsăran, Iclod, com. Iclod, jud. Cluj, Punct: Pământul Vlădiciei, *Cronica Cercetărilor Arheologice din România, Campania 2002*, Institutul de Memorie Culturală, București, 2003, p. 146-147.
- Maxim *et alii* 2006 Z. Maxim, S. Bindea, G. Lazarovici, Iclod, com. Iclod, jud. Cluj. Punct: Pământul Vlădiciei, *Cronica Cercetărilor Arheologice din România. Campania 2005*, Institutul de Memorie Culturală, București, 2006, p. 177-178.

- Mischka 2012 C. Mischka, Late Neolithic multiphased settlements in Central and southern Transylvania: a geophysical survey and test excavation, în R. Hofmann, F. Moetz, J. Müller (eds.), *Tells: Social and Environmental Space*, Verlag Dr. Rudolf Habelt GmbH, Bonn, 2012, p. 153-166.
- Mischka et alii 2010-2011 C. Mischka, Z. Maxim, G. Lazarovici, Geophysical prospecting vs. excavations at the Neolithic sites Țaga and Iclod, *Acta Musei Napocensis* 47-48/I, 2010-2011, p. 9-25.
- Miu 2004 G. Miu, *Analiza individuală a materialului osteologic de la Iclod-Cluj*, comunicare prezentată la Zilele Academice Ieșene, Sesiunea Secției de Cercetări Antropologice Iași, Academia Română – Filiala Iași, 23-30 septembrie 2004.
- Pupeză 2022 P. Pupeză, Iclod, jud. Cluj, punct: AFI-TRUCKS, *Cronica Cercetărilor Arheologice din România, Campania 2021*, Institutul Național al Patrimoniului, București, 2022, p. 542-546.
- Simalcsik 2017 A. Simalcsik, Raportul antropologic asupra scheletelor descoperite la Smeeni. Reevaluare actual, în A. Frînculeasa, A. Simalcsik, B. Preda, D. Garvăn, *Smeeni – Movila Mare: monografia unui sit arheologic regăsit*, Editura Cetatea de Scaun, Târgoviște, 2017, p. 163-272, 473-500.
- Simalcsik 2018 A. Simalcsik, Deformația craniană intenționată în comunitățile sarmatice, *Acta Musei Tutovens. Istorie veche și arheologie XIV*, 2018, p. 91-106.
- Simalcsik 2023 A. Simalcsik, Morminte de vânători în cimitirul neolitic de la Iclod, *Arheologia Moldovei XLV*, 2023, p. 255-276.
- Stratton et alii 2018 S. Stratton, S. Griffiths, R. Kogălniceanu, A. Simalcsik, A. Morintz, C.E. Ștefan, V. Dumitrașcu, C. Bronk Ramsey, O. Nehlich, N. Beavan, D. Borić, A. Whittle, The emergence of extramural cemeteries in Neolithic southeast Europe: A formally modeled chronology for Cernica, Romania, *Radiocarbon*, 61/1, 2018, p. 319-346. <https://doi.org/10.1017/RDC.2018.34>.
- Vincze 1990-1993 Z. Vincze, Analiza antropologică a scheletului din M 42 de la Iclod, campania 1988, *Apulum XXVII-XXX*, 1990-1993, p. 59-62.