

# Industria materiilor dure animale din *tell*-ul neo-eneolitic de la Chitila Fermă

Adina BORONEANȚ\*

Monica MĂRGĂRIT\*\*

Mirela VINTILĂ\*\*\*

Adrian BĂLĂȘESCU\*

---

**Abstract:** *The Chitila tell was investigated in 1982-1985 and 2002-2004 but little is known still of the results of these investigations. The present article aims to gather all the information related to the osseous industry as collected from the excavation logs, field plans and photos, the V. Boroneanț archive and the existing publications. These, we supplemented with a technological and usewear study on the assemblage of artefacts available so far. The discrepancy between the number of artefacts discovered (described in publications/archives) and those found in the present collection is significant. The morphological/usewear study of the 16 still existing pieces highlights the presence of a complete operational chain, ranging from raw material, blanks and preforms to finished artefacts, with variable usewear. Hopefully, further work will be able to reveal more on the matter.*

**Rezumat:** *Tell-ul de la Chitila a fost cercetat în 1982-1985 și 2002-2004, dar rezultatele acestor investigații sunt în continuare puțin cunoscute. Prezentul articol își propune să adune toate informațiile legate de industria materiilor dure animale regăsite în documentația de săpătură, arhiva V. Boroneanț și publicații, completându-le cu un studiu tehnologic și de uzură pe ansamblul de piese identificat până în prezent. Discrepanța între numărul de piese descoperit (descriș în publicații/arhive) și cel regăsit este mare. Analiza celor 16 piese existente pune în evidență însă prezența unui lanț operațional complet, de la materii prime, suporturi și preforme la piese finite, cu urme de uzură. Sperăm ca viitorul să aducă regăsirea restului colecției și un studiu complet.*

**Keywords:** *Neo-eneolithic, tell-site, Chitila Fermă, osseous industry*

**Cuvinte-cheie:** *neo-eneolitic, tell, Chitila Fermă, industria materiilor dure animale*

---

## ◆ Introducere – scurt rezumat al cercetărilor de teren

Cercetarea sitului arheologic de la Chitila Fermă (fig. 1/a-b, cod RAN: 179294.01 (com. Mogoșoaia), respectiv 179472.03 (oraș Chitila); cod LMI: IF-I-s-A-15214.08/09; coordonate: 44° 52' lat. N, 25° 97' long. E – Opriș 2015, p. 14) a debutat în 1972 cu deplasarea în teren a lui Aristide Ștefănescu (Muzeul de Istorie și Artă al Municipiului București), cu ocazia unor lucrări de amenajare ale malului Colentinei inițiate de Ferma nr. 2 Chitila și care, se spunea, ar fi distrus o mare parte a *tell*-ului aflat pe malul râului (Boroneanț 1992a). Primele materiale arheologice, recuperate de A. Ștefănescu, ajung atunci la muzeul sus-menționat. În 1982, Vasile Boroneanț începe cercetarea sistematică a sitului (mai întâi la *Chitila-Tell*, iar din 1983 și a punctelor *Cuptoare* și *Daci* (ultimul apărând în literatură și drept *Chitila-Cetate*), toate fiind, în

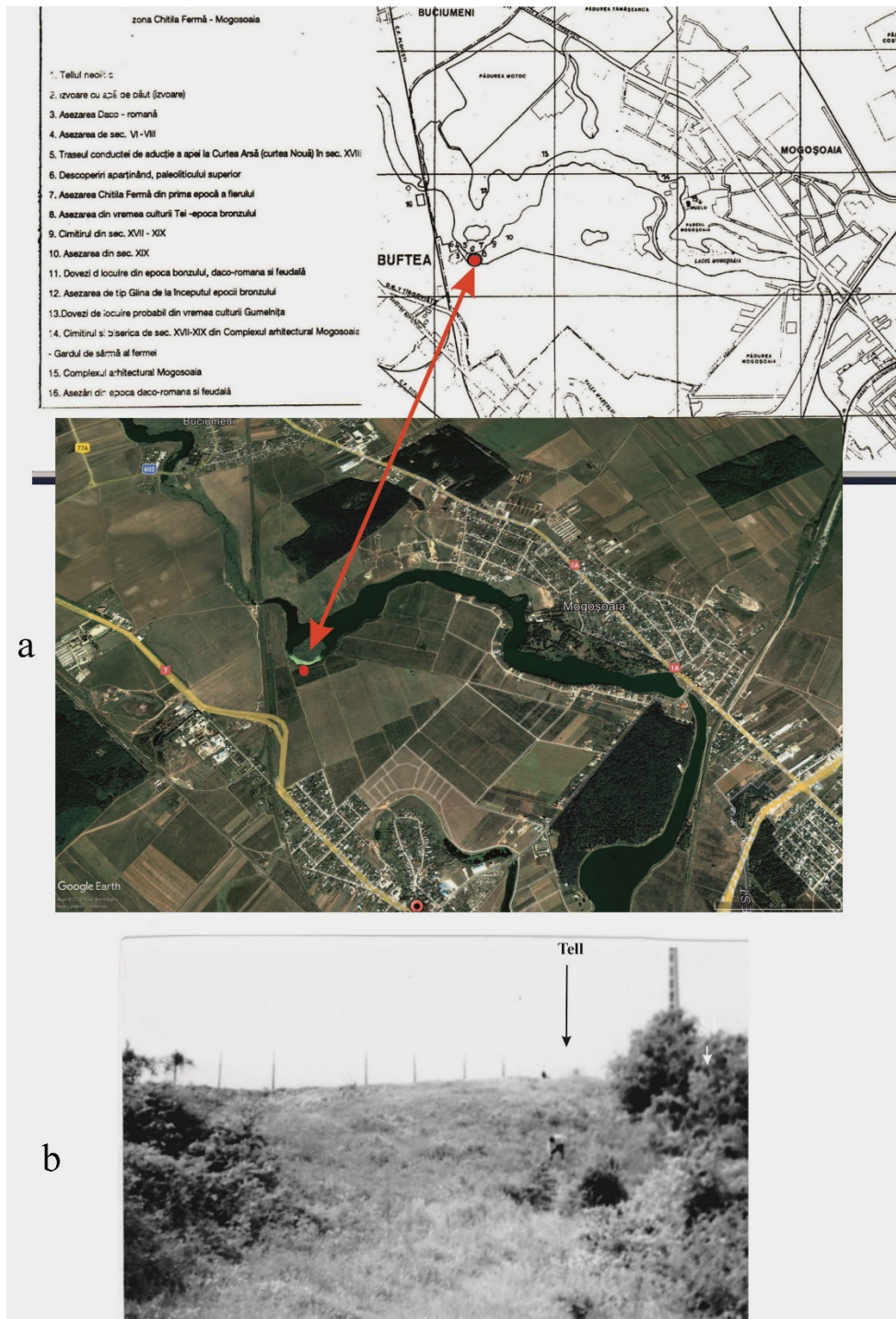
---

\* Institutul de Arheologie „Vasile Pârvan”, Academia Română, București, România; boro30@gmail.com; a.balasescu@gmail.com.

\*\* Universitatea „Valahia” din Târgoviște, Târgoviște, România, Școala doctorală de științe economice și umaniste; monicamargarit@yahoo.com.

\*\*\* Muzeul Municipiului București, București, România; c\_mirelacamelia@yahoo.com.

fond, săpături de salvare. În zona *tell*-ului, având cca 200 x 200 m, unde s-au desfășurat primele cercetări, V. Boroneanț identifica „o așezare Boian, suprapusă de un *tell* Gumelnița, o așezare Tei și probabil o necropolă medievală” (Boroneanț *et alii* 2004, p. 1).



**Fig. 1.** a – Localizarea sitului de la Chitila *Fermă* (după Boroneanț 2005 și Google Earth); b – situl arheologic înainte de începerea cercetării în 1982, vedere dinspre sud – probabil fotografia publicată și în Boroneanț 1992a, Fig. VII.2.

a – Map location of the archaeological site at Chitila *Fermă* (after Boroneanț 2005 and Google Earth); b – view from the south of the archaeological site prior to the 1982 excavations – probably the photo published in Boroneanț 1992a, Fig. VII.2.

Cu ajutorul studenților Facultății de Istorie a Universității din București și a elevilor și cadrelor didactice de la școala locală, cercetările arheologice de teren continuă anual până în 1985 în toate cele trei sectoare amintite. Pe *tell* au fost deschise și cercetate șase suprafețe (SI-SVI, fig. 4/a). Tehnica a fost cea a momentului: carouri de 2 x 2 m, săpătură cu cazmaua și la întâlnirea unor complexe arheologice, la șpaclu. Sedimentul arheologic rezultat în urma cercetării arheologice nu a fost dat la sită. Materialele descoperite au fost atribuite nivelurilor culturale Boian-Bolintineanu (Vădastra – vezi Boroneanț 2001), Boian Giulești, Boian Spanțov și Gumelnița (Boroneanț 2001, fig. 3).

O nouă serie de cercetări pe *tell* se desfășoară între 2001 și 2004. Prima secțiune (S.A), deschisă în 2002 (12 x 2 m), era paralelă cu profilul vechii săpături – bănuim că la sud de aceasta, nu spre apă. Metodologia de săpătură a fost cea a unităților stratigrafice (Nicolae *et alii* 2003). Sedimentul a fost cernut prin site de 4 și 1 mm (Boroneanț *et alii* 2003, p. 85). În 2003, a fost prelungită S.A cu 1 m și au fost deschise S.A1 (paralelă cu SA, 14 x 2 m) și S.B (perpendiculară pe S.A, 6 x 2 m). A fost cercetată integral doar S.B (Mănucu-Adameșteanu *et alii* 2004). În 2004 se deschid trei sonde de 2 x 2 m, dar cercetarea este oprită de proprietarul terenului (Boroneanț *et alii* 2004, p. 2).

Rezultatele cercetărilor mai vechi sau mai recente apar într-o serie de contribuții: în 1987, un scurt articol asupra mormintelor descoperite în *tell* (Boroneanț 1987), în 1992 abia, raportul de săpătură pentru anul 1982 (Boroneanț 1992a) și un articol asupra manifestărilor de artă (Boroneanț 1992b), discuții asupra situației stratigrafice și a principalelor niveluri culturale (Boroneanț 2001; 2005), rapoarte de săpătură asupra cercetărilor din 2002 și 2003 (Nicolae *et alii* 2003; Boroneanț *et alii* 2003; Mănucu-Adameșteanu *et alii* 2004), studiul faunei (Bălășescu *et alii* 2003) și analiza resturilor osteologice umane descoperite în acești ultimi ani (Soficaru *et alii* 2003). Raportul referitor la campaniile din 2004 rămâne nepublicat (Boroneanț *et alii* 2004), iar materialele descoperite în toți anii, în mare parte inedite.

Prezentul articol își propune să treacă în revistă și să discute ansamblul de piese din materii osoase descoperite pe durata acestor cercetări, identificat pe baza documentelor din arhiva V. Boroneanț, a publicațiilor și materialului existent, regăsit în colecțiile Institutului de Arheologie „Vasile Pârvan” (IAB) și a Muzeului Municipiului București (MMB). Acesta este compus, până în prezent, din 16 piese, dintre care 14 fac parte din colecția Institutului de Arheologie „Vasile Pârvan” și două piese din cea a Muzeului Municipiului București. Toate piesele studiate provin din săpăturile anilor 1982-1985.

### ◆ Industria materiilor dure animale în publicații și documentația de săpătură Cercetarea 1982-1985

Pentru anul 1982, descoperirile aparținând industriei materiilor dure animale (IMDA) publicate (Boroneanț 1992a, p. 70) menționează „*un metacarp de bou fasonat pe patru fețe și mai multe sule*” (atribuite culturii Boian) și „*un pandantiv din corn de cerb și mai multe sule, un posibil vârf de săgeată, un fragment de inel, o falangă de bou cu un început de tăiere sau ornamentare*” (atribuite culturii Gumelnița). Piesele nu au fost ilustrate. Nu există publicații care să se refere la descoperirile din anii 1983-1985.

În carnetul de săpătură din 1982, găsim menționate o falangă de mamifer cu o creștătură (sp<sup>1</sup>. 7), un vârf de corn de cerb (sp. 14), un os prelucrat (sp. 16), un os decupat (sp. 17), un os lucrat/pumnal (sp. 18), o suliță de os (sp. 20), o jumătate de inel de os (sp. 23), o sulă (sp. 24), un os lung șlefuit pe o parte (sp. 26), o sulă de os (SI, c.1, -1,70 m).

<sup>1</sup> sp. = special (piesă deosebită).

Pentru 1983-1985, nu există mențiuni specifice referitoare la IMDA în carnetul de săpătură.

Din publicații, resturile faunistice provenind din aceste campanii<sup>2</sup> indică între speciile sălbatice prezente castorul, iepurele, cervidele și mistrețul, iar între cele domestice ovi-caprinele, bovinele și porcul (Boroneanț 2005, p. 57). Piesele din materii osoase sunt văzute ca provenind din prelucrarea resturilor alimentare cu ajutorul unor unelte de piatră (din silex pentru tăierea/decuparea lor din suport și gresie pentru șlefuire) (Boroneanț 2005, p. 57).

În arhiva V. Boroneanț, au fost identificate două caiete/liste de evidență a pieselor IMDA, 26 fișe realizate în vederea clasării unora dintre acestea, și fotografii alb-negru și color<sup>3</sup>, toate pentru piese considerate parte a industriei materiilor dure animale sau fragmente de os cu anumite particularități, din campaniile 1982-1985.

Fișele<sup>4</sup> (fig. 2/b) includeau, pe lângă informații privind contextul piesei și o fotografie color.

Un caiet (Caiet 1, fig. 3/a) cuprinde liste separate pentru piesele de piatră, IMDA, figurine și metal provenite din cercetările referitoare la neo-neoliticul de la Chitila *Fermă*. Pentru IMDA există 100 de intrări, pentru fiecare piesă specificându-se anul și contextul descoperirii, tipul piesei, dimensiunile și o rubrică de comentarii, deseori conținând o descriere sumară<sup>5</sup>.

Al doilea caiet (Caiet 2, fig. 3/b) cuprinde informațiile pentru toate fișele de obiecte din materii dure animale nr. 180-227 (deci inclusiv fișe nepăstrate fizic în arhivă). Înregistrările fac referiri la numărul fișei, numărul de inventar, tipul piesei, descrierea sa și starea de conservare.

Există două fotografii alb-negru, făcute în 1982-1983, una cu piese IMDA (fig. 2/a) și una redând o piesă IMDA și câteva figurine antropomorfe descoperite în 1982-1983 pe *tell*-ul de la Chitila *Fermă*. Cele 35 de fotografii color păstrate (în 4-5 exemplare), realizate la finalul anilor 1990, redau câte o singură piesă, fără scară.

Rezultatul verificării încrucișate a informațiilor din aceste surse o reprezintă tabelele 1-5, fiecare dintre ele dedicate unei secțiuni (SI-SV)<sup>6</sup>. La întocmirea lor au fost eliminate cca 10 piese menționate în caiete ca simple așchii. Piesele sunt identificate în tabele 1-5 după un număr curent (*Nr. crt.*) care se continuă de la un tabel la altul și se regăsește și în ilustrație (*Figura Boroneanț et alii 2023* – ilustrația prezentului articol). Informațiile de arhivă asupra fiecărei piese sunt redată în rubricile *Nr. caiete* (nr. caiet 1/nr. caiet 2) și *Nr. fișă*. Coroborarea surselor publicate și a celor de arhivă a permis identificarea în fotografiile de arhivă a unora dintre piese și astfel contextualizarea lor, fiind ilustrate aici (deși sumar) pentru prima dată. Lipsa scării fotografiilor este într-o oarecare măsură compensată de cunoașterea dimensiunilor lor (coloana *Dim. (mm)* în tabele<sup>7</sup>). Tipologia pieselor este indicată în două coloane (*Categorie tipologică MM*<sup>8</sup> (Monica Mărgărit) și *Categorie tipologică VB* (Vasile Boroneanț), însoțite de o *Descriere VB* a piesei (sinteza informațiilor din caiete/fișe). Determinarea speciilor și a părților

---

<sup>2</sup> Piesele IMDA menționate în publicațiile lui Vasile Boroneanț au fost determinate din punct de vedere al speciei de către Alexandra Bolomey, care probabil a realizat și o analiză preliminară a materialului faunistic.

<sup>3</sup> Fișele numerotate de la 180 la 227 (182, 185-189, 191, 193, 196, 198, 200-203, 205, 208, 210, 211, 213, 215, 216, 219, 225, 227) conțineau și o imagine a piesei, dar fără scară.

<sup>4</sup> Fișele și două nenumerate.

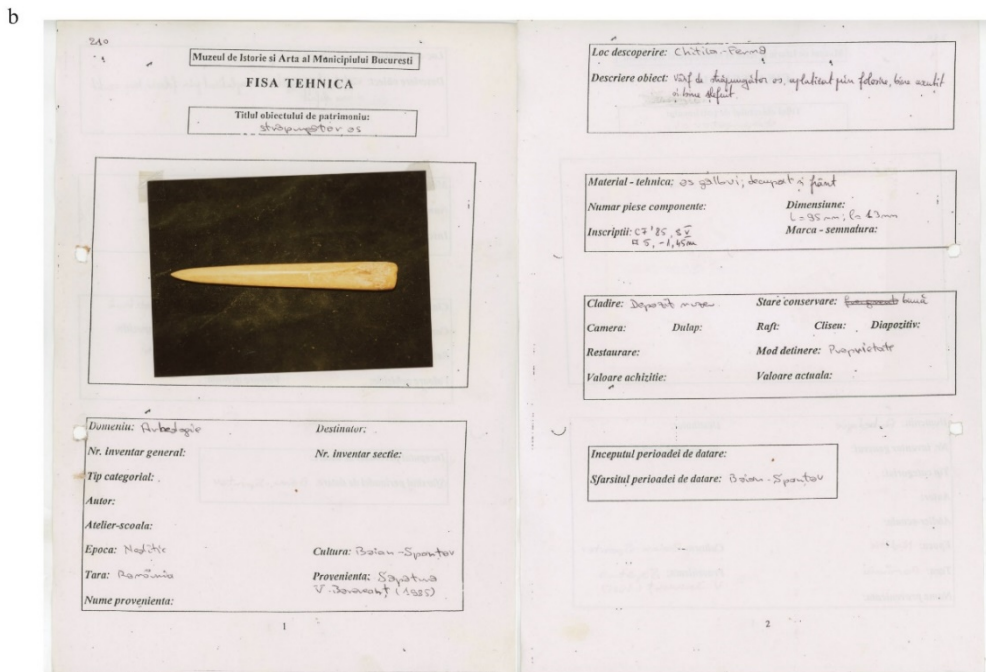
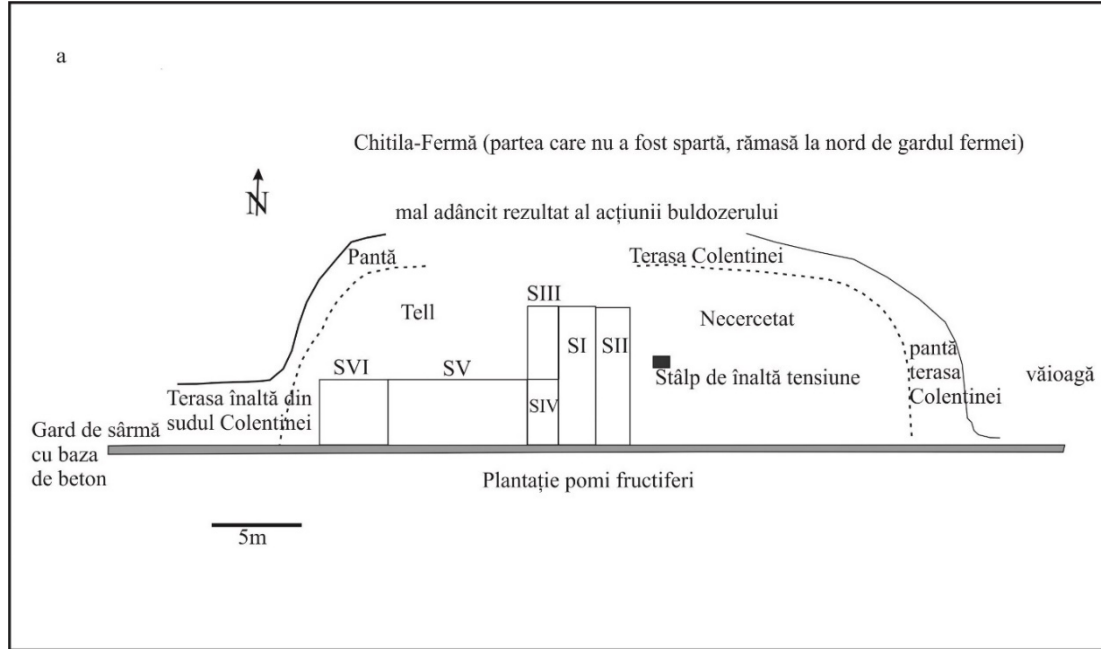
<sup>5</sup> Câteva dintre piese au fost identificate de către noi, pe baza anului cercetării, ca provenind de la Chitila *Căramidărie* 1977/1978. Tot aici apar și câteva fragmente osteologice umane.

<sup>6</sup> Nu au existat piese IMDA rezultate din S.VI.

<sup>7</sup> Pentru piesele studiate în articolul de față, dimensiunile sunt cele furnizate de M. Mărgărit.

<sup>8</sup> Semnul \* indică faptul că piesa nu a fost studiată de M. Mărgărit și/sau A. Bălășescu.

anatomice a fost realizată de Adrian Bălăşescu (*Specia*) pentru materialul osteologic analizat în articolul de față. Piesele aparțin culturilor Boian (cu fazele Bolintineanu, Giulești și Spanțov) și Gumelnița. O parte dintre ele au fost considerate de VB doar ca aparținând neo-eneoliticului, ele fiind recuperate din zona distrusă a *tell*-ului sau din contexte neclare.



**Fig. 2. a** – Schița localizării secțiunilor din *tell* (1982-1985), la scară, după o schiță din arhiva Vasile Boroneanț; **b** – exemplu de fișă de obiect.

a – Sketch (at scale) of the 1982-1985 trenches on the *tell*, after a drawing on Vasile Boroneanț archive; b – example of an artefact file.

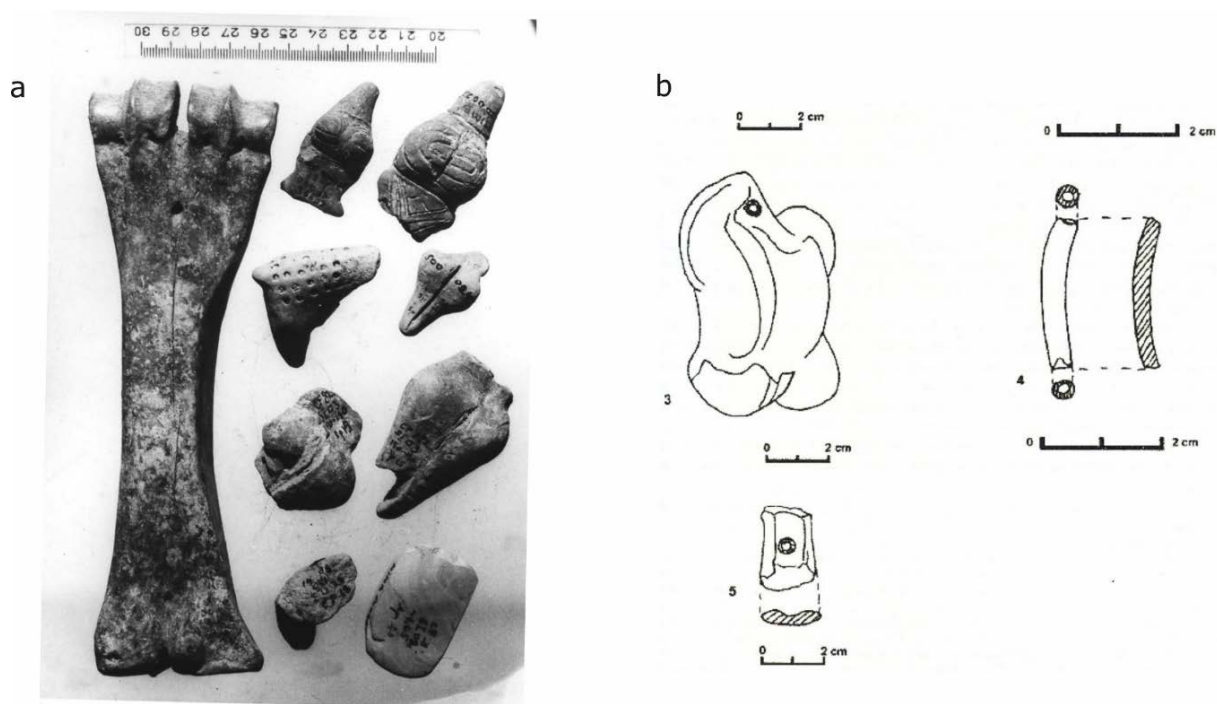
= 31 =

Nr. crt.	Nr. invent	Denominarea obiectului	Descrierea obiectului	Stare de conservare	Proveniență	Nr. obiecte	Val. obiectul
155 SI.03 -1.02		fragment de corn	apartine neoliticului, os galben deschis, ușor lustruit, cu perforație la partea inferioară L = 155mm, l = 25mm Cultura Gumelnita	deteriorat (fragment)	Chitila-Ferma 1982 Vi. Boroneant	1	✗
186 SI.03 -1.02		corn întreg	apartine neoliticului, culoare cenușie-închisă; partea de jos este răsadă L = 230mm, a cornului (ceavid) Cultura Boian - Spantov	bună	Chitila-Ferma 1982 Vi. Boroneant	1	✗
187 SI.03 -1.02		fragment de corn (ceavid)	apartine neoliticului, culoare cenușie-închisă, provine de la baza cornului L = 150mm, l = 105mm Cultura Boian - Spantov	deteriorat	Chitila-Ferma 1982 Vi. Boroneant	1	✗
188 SI.04 -0.45		piesă cu incizie de os	apartine neoliticului, culoare galben-deschisă; falanga cu un capăt încântat cu o incizie formată din mai multe linii zigzicate. L = 60mm, l = 30mm Cultura Gumelnita	bună	Chitila-Ferma 1982 Vi. Boroneant	1	✗
189 SI.04 -1.60		piesă slefuită de os	apartine neoliticului, culoare maronie deschisă; la un capăt este slefuit pe patru laturi și dreștit, la celălalt este art. articulația osoasă. Cultura Boian - Spantov L = 140mm, l = 65mm	bună	Chitila-Ferma 1982 Vi. Boroneant	1	✗
190 SI.01 -1.85		partea de os slefuită	apartine neoliticului, os galben-deschis, slefuit pe două fețe. Deoarece fragmentul, ulterior restaurat Aspect L = 170mm, l = 60mm Cultura Bolintineanu	bună	Chitila-Ferma 1982 Vi. Boroneant	1	✗
191 SI.01 -1.85		piesă de os	apartine neoliticului, os galben-maroniu, slefuit pe ambele părți pe lungime; L = 190mm, l = 60mm Cultura Gumelnita	bună	Chitila-Ferma 1982 Vi. Boroneant	1	✗

Chitila-Ferma - Piese de os

Nr. Crt	Anul	Secțiunea	Caroul	Adâncimea	Descriere	Observații
1	1977	I	4	0,50m	131113 de os, 8x2,5cm	121123 (inv)
2	1982	I	2	0,90m	Fragment de falangă; 5,8x1,6cm	
3	1982	I	2	1,70m	ac de os; 9x0,1cm	MIMB 500020 Sp.24
4	1982	I	2	1,15m	oschie; 6x1,3cm	Sp.28
5	1982	I	2	1,80m	oschie; 11x5cm	prezintă urme de prelucrare.
6	1982	I	3	1m	fragment de corn cu o găură la partea inferioară 15,5x2,5cm	MIMB 500089
7	1982	I	3	1,20m	corn 2,9cm	
8	1982	I	3	1,30-1,40m	fragment de corn; 9,5cm	Sp.15
9	1982	I	4	0,45m	piesă de os cu incizie 6x3cm	Sp.7
10	1982	I	4	1,60m	piesă de os slefuită; 14x6,5cm	Sp.18
11	1982	II	1	1m	piesă de os slefuită; 19x6cm	500028
12	1982	II	1	1,85m	piesă de os (partea inferioară) slefuită; 17x6cm	MIMB 500027
13	1982	II	2	0,50m	piesă de os cu găură și un capăt ascuțit 11x5,5cm	Sp.4
14	1982	II	2	0,60m	oschie 4x4,2cm	
15	1982	II	2	1,15	?	Sp.31

Fig. 3. a – Exemplu de organizare a Caietului 1; b – exemplu de organizare a Caietului 2.  
a – Example of record entries in *Caiet 1*; b – example of record entries in *Caiet 2*.



**Fig. 4.** a – Fotografie alb-negru a unei piese IMDA și a unor figurine din cercetarea din 1982 (arhiva V. Boroneanț); b – piesele ilustrate grafic din cercetarea din 2002 (după Nicolae *et alii* 2003, Pl. 1)

a – Black-and white photo of a 1982 osseous artefact and several clay figurines (archive V. Boroneanț); b – drawings of osseous artefacts from 2002 (after Nicolae *et alii* 2003, Pl. 1).

Cele 16 piese discutate din punct de vedere al tehnologiei și uzurii în partea a doua a articolului de față au fost astfel re-identificate și introduse în tabele.

În multe cazuri, s-a putut face o corelare între fotografiile existente, cele deja publicate și piesele listate în tabele (mai ales în cazul celor trecute în fișele de inventar – fig. 5). Am considerat însă utilă și redarea celor rămase ne-contextualizate (fig. 6), pentru a recrea pe cât posibil în momentul de față, o imagine a ansamblului IMDA recuperat pe durata cercetărilor din 1982-1985.

Astfel, au fost incluse în tabele 69 de piese<sup>9</sup>. Ansamblul de piese din materii osoase provenind din *tell*-ul de Chitila *Fermă* (1982-1985) păstrat în colecțiile IAB cuprindea în momentul începerii studiului nostru, 26 de piese. Dintre acestea, 14 au fost determinate ca piese IMDA<sup>10</sup> iar 10 nu prezentau urme de prelucrare<sup>11</sup>. Câteva dintre acestea din urmă reprezintă însă potențiale materii prime (fragmente de corn și un corn întreg). Două piese (tab. 5, nr. crt. 56 și 64) din ansamblul actual nu au fost găsite în listele VB.

<sup>9</sup> Există și piesa nr. 70 - *passim*.

<sup>10</sup> Cele două piese din colecția MMB au nr. inv 173026 (tab. 5, nr. crt. 61) și 183240 (tab. 5, nr. crt. 67).

<sup>11</sup> Acestea nu au fost ilustrate, cu excepția uneia, un corn întreg căzut, probabil cules ca materie primă.



**Fig. 5.** a – Fotografie alb-negru a pieselor IMDA din 1982 (arhiva V. Boroneanț); b – piesele re-identificate din cele două caiete (numărul corespunzător fiecărei piese este cel din tab. 1-5).  
 a – Black-and white photo of the 1982 osseous artefacts (archive V. Boroneanț); b – artefacts re-identified in the two record sources (*Caiet 1*, *Caiet 2*). (the no. corresponding to the artefact appears in tab. 1-5).





**Fig. 6.** Piese IMDA rămase neidentificate în cele două caiete.  
Photos of osseous artefacts not identified in *Caiet 1* and *Caiet 2*.

Nr. crt.	Context	Nr. caiete	Nr. fișă	Fig. Boroneanț et alii 2023	Dimensiuni (mm)	Materie primă	Specie	Categorie tipologică MM	Categorie tipologică VB	Descriere VB	Atribuire culturală VB
1	CF 1982, SI, c.2, 0,50 m	14/14	193		L=40, l=42	os	<i>Bos taurus</i>	nu e IMDA	os prelucrat	fragment maxilar superior bovidu	Gumelnița
2	CF 1982, SI, c.2, 0,50 m, sp.4	13/13	192		L=115, l=50	os	*	*	os prelucrat	perforație de 15 mm diametru, un capăt ascuțit	Gumelnița
3	CF 1982, SI, c.2, 0,90 m	2/2	181	fig. 8/a	L=57, l=16,5, gr=9	os	mamifer talie mare/medie	Indet.	os prelucrat	fragment de os șlefuit, lustru de uzură pe margini	Gumelnița
4	CF 1982, SI, c.2, 1,15 m, sp.31	15/15	194		L=77, l=63	os	*	*	os prelucrat	tăiat circular la un capăt, păstrează diafiza	Boian Spanțov
5	CF 1982, SI, c.2, 1,30 m sp. 23		99	fig. 5/a (5)	d=20, gr=3	os	*	*	inel	jumătate de inel, urme de lustru, pe o față de culoare verzuie, probabil de la contactul cu un obiect de cupru	neo-eneolitic
6	CF 1982, SI, c.2, 1,70 m, sp. 24, MIMB 500030	3/3	182	fig. 5/b (6)	L=90, l=7	os	*	*	ac	ascuțit, cu luciu de uzură, la capătul distal cu adâncitură, secțiune triunghiulară	Gumelnița
7	CF 1982, SI, c.2, 1,75 m, sp. 29	4/4	183	fig. 8/o	L=60, l=11, gr=2,5	dinte	<i>Sus scrofa</i>	Indet.	os prelucrat	luciu de folosire	Boian Giulești
8	CF 1982, SI, c.2, 1,80 m	8/8	184		L=110, l=50	os	*	*	vârf?	os despicat longitudinal, cu lustru de uzură la un capăt	Boian Giulești
9	CF 1982, SI, c.3, 1,05 m	66			L=110, l=32	os	*	*	spatulă	os despicat longitudinal	neo-eneolitic
10	CF 1982, SI, c.3, 1,05 m	67			L=91, l=20	os	*	*	străpungător	pe os despicat, la vârf cu lustru de uzură	neo-eneolitic
11	CF 1982, SI, c.3, 1,05 m	68			L=122, l=20	os	*	*	os prelucrat	fragment de os despicat	neo-eneolitic
12	CF 1982, SI, c.3, 1,20 m	7	186	fig. 5/b (12)	L=230	corn	<i>Cervus elaphus</i>	nu e IMDA	corn întreg	materie prima	Boian Spanțov
13	CF 1982, SI, c.3, 1,30-1,40 m, sp. 15	8	187	fig. 8/i, fig. 6/b (13)	L=150, l=105	corn	<i>Cervus elaphus</i>	rest debitaj	os prelucrat	fragment baza corn	Boian Spanțov
14	CF 1982, SI, c.3, 1,55 m	83		fig. 2/a	L=45, l=4,5, gr=4	os, diafiza	mamifer talie mare/medie	vârf	ac	fragment de ac de os, lustru de folosire, vârf ciobit, albiere centrală pe o față, un capăt rupt.	Gumelnița
15	CF 1982, SI, c.3, 1 m, MIMB 500029	6/6	185	fig. 8/j, fig. 6/b (15)	L=154, d=25, dperf=8,6	corn	<i>Cervus elaphus</i>	Indet.	corn prelucrat	cu perforație la partea inferioară	Gumelnița
16	CF 1982, SI, c.4, 1,60 m	10/10	189	fig. 5/b (16)	L=140, l=65	os	*	*	os prelucrat		Boian Spanțov
17	CF1982, SI, c.4, 0,45 m, sp.7	9/9	188	fig. 5/b (17)	L=60, d=30	os/falangă	<i>Bos sp.</i>	nu e IMDA	os prelucrat	falangă cu incizii	Gumelnița
17 bis	CF 1982, SI, c.3, 1,05 m	65/42	227	fig. 5/b (17 bis)	L=230, l=70	os/maxilar	Cervideu ?	*	os prelucrat	pe fața dorsală cu două zgârieturi și urme de lustru; anterior se observă alveolele dentare	Gumelnița

**Tab. 1.** Piesele IMDA din SI (gri închis – piese IMDA văzute de M. Mărgărit (MM), gri deschis – piese eliminate din IMDA de către M. Mărgărit.

Osseous finds in trench SI (dark grey – studied by M. Mărgărit (MM), light grey – identified as unworked by M. Mărgărit).

Industria materiilor dure animale din *tell*-ul neo-eneolitic de la Chitila *Fermă*

Nr. crt.	Context	Nr. caiete	Nr. fișă	Fig. Boroneaș et alii 2023	Dimensiuni (mm)	Materie primă	Specie	Categorie tipologică MM	Categorie tipologică VB	Descriere VB	Atribuire culturală
18	CF 1982, SII, c.3, 1,25 m	19	198	fig. 7/r	L=57, l=1, gr=9,2	os, diafiză	<i>Cervus elaphus</i>	suport	baghetă	os retezat la ambele capete	Gumelnița
19	CF 1982, SII, c.1, 1 m, inventar MMB 500028	11/12	191	fig. 7/m	L=189, l=27, gr=24	metacarp dreapta întreg	<i>Bos taurus</i>	os cu urme de raclage	os prelucrat	șlefuit longitudinal de-a lungul unei laturi	Gumelnița
20	CF 1982, SII, c.2, 1,70 m	82			L=33, l=13	os	*	*	plăcuță	fragment dintr-un os, rotund, decupat, șlefuit pe ambele părți, probabil podoabă	neo-eneolitic
21	CF 1982, SII, c.3, 0,50 m, sp. 55	16/16	195		L=90, l=21	dinte	<i>Sus scrofa</i>	nu e IMDA	fragment prelucrat	spart longitudinal	Gumelnița
22	CF 1982, SII, c.3, 1,35 m	19/19	198	fig. 5/b (22)	L=60, l=10	os	*	*	fragment unealta	spart longitudinal, luciu uzura	Boian Spanțov
23	CF 1982, SII, c.3, 1 m	17/17	196	fig. 5/b (23)	L=84, l=4	os	*	*	vârf?	cu diafiză	Gumelnița
24	CF 1982, SII, c.4, 0,15 m	20/20	199	fig. 3/e, fig. 6/b (24)	L=215, d=28,5	corn	<i>Cervus elaphus</i>	preformă	os prelucrat	urme lovire cu corp dur	Gumelnița
25	CF 1982, SII, c.4, 0,50 m	21/21	200	fig. 5/b (25)	L=90, l=10	os	*	*	străpungător	la vârfare câteva creștături	Gumelnița
26	CF 1982, SII, c.4, 0,75 m, sp. 20	22/22	201	fig. 5/b (26)	L=90, l=10	os	*	*	străpungător	luciu la vârfe	Gumelnița
27	CF 1982, SII, c.4, 0,85 m	23/23	202		L=250, l=56	corn	*	*	corn prelucrat	trei creștături spre vârfe	Boian Spanțov
28	CF 1982, SII, c.4, 0,90 m, sp. 1	24/24	203		L=110, l=50	os	*	*	os prelucrat	os șlefuit pe patru fețe	Boian Spanțov
29	CF, 1982, SII, c.3, 1,30 m, sp. 46	18/18	197		L=54, l=15	os	neid.	nu e IMDA	os prelucrat		Boian Spanțov

**Tab. 2.** Piesele IMDA din SII (gri închis – piese IMDA văzute de M. Mărgărit, gri deschis – piese eliminate din IMDA de către M. Mărgărit).

Osseous finds in trench SII (dark grey – studied by M. Mărgărit, light grey – identified as unworked by M. Mărgărit).

Nr. crt.	Context	Nr. caiete	Nr. fișă	Fig. Boroneanț et alii 2023	Dim. (mm)	Materie primă	Specie	Categorie tipologică MM	Categorie tipologică VB	Descriere VB	Atribuire culturală
30	CF 1982, SIII, 0,25 m	92		fig. 5/b (30)	L=92, l=40	corn	<i>Cervus elaphus</i>	*	corn prelucrat	fragment, în partea superioară păstrează urmele ramurilor, trei tăieturi orizontale și urme de șlefuire	neo-eneolitic
31	CF 1982, SIII, 0,25 m	93			L=120, l=40	corn	<i>Cervus elaphus</i>	*	corn prelucrat	câteva tăieturi orizontale pe o latură	neo-eneolitic
32	CF 1982, SIII, 0,25 m	94			L=143, l=80	corn	*	*	străpungător	lustru la vârf, zgârietură din folosire	neo-eneolitic
33	CF 1983, SIII, c.1-2, 0,50 m	79			L=205, l=35	corn	*	*	mâner	spart prin torsionare la un capăt, canalul medular prelucrat pentru a fi folosit ca mâner	neo-eneolitic
34	CF 1984, SIII, c.1-2, 0,60 m	76			L=122, l=16	os	*	*	spatulă	pe un os despicat longitudinal, șlefuit la capătul activ, la capătul opus luciu de folosire	neo-eneolitic
35	CF 1983, SIII, c.1-2, 1,50 m	59/44	223		L=95, l=32	os	*	*	străpungător	luciu de uzură pe o muchie și pe vârf, fragmentar	Boian Spantov
36	CF, 1983, SIII, c.1-2, 1,50-1,80 m	60/45	224	fig. 7/u	L=102, l=92, gr=9,4	os, diafiză metatars	<i>Cervus elaphus</i>	suport	os prelucrat	os trunchiat la ambele capete	Boian Spantov
37	CF 1983, SIII, c.1-2, 1,80 m	57/43	222		L=57, l=17	os	*	*	străpungător	os despicat longitudinal, fragmentar	Boian Spantov
38	CF 1983, SIII, c.1-2, 1,80 m	56/42	221		L=115, l=40	os	*	*	străpungător	decupat, cu luciu de folosire pe vârf	Boian Giulești
39	CF 1983, SIII, c. 2, 2,15 m	46/37	216	fig. 8/g și fig. 5/b (39)	L=131, l=26, gr=1,8	corn	<i>Cervus elaphus</i>	suport	corn prelucrat	trunchiată la capete	Boian Bolintineanu
40	CF 1983, SIII, c.2, 2,15 m	45/35	214		L=135, l=26	os	<i>Bos/Cervus</i>	nu e IMDA	os prelucrat	incizie perpendiculară pe lungimea feței	Boian Bolintineanu
41	CF 1983, SIII, c.2, 2,15 m	47/36	215		L=55, l=43	os/craniu	<i>Cervus elaphus</i>	nu e IMDA	os prelucrat		Boian Bolintineanu
42	CF, 1982, SIII, c.4	50/40	219		L=126, l=36	os/coastă	neid.	nu e IMDA	os prelucrat	pe o muchie porțiune decupată dreptunghiulară	neo-eneolitic
43	CF 1983, SIII, c. 1-2, 1,80 m	58/46	225		l=35, l=15	os/falanga	<i>Bos sp.</i>	nu e IMDA	os prelucrat	trei perforații	Boian Spantov

**Tab. 3.** Piesele IMDA din SIII (gri închis – piese IMDA văzute de M. Mărgărit, gri deschis – piese eliminate din IMDA de către M. Mărgărit).

Osseous finds in trench SIII (dark grey – studied by M. Mărgărit, light grey – identified as unworked by M. Mărgărit).

Nr. crt.	Context	Nr. caiete	Nr. fișă	Fig. Boroneanț et alii 2023	Dim. (mm)	Materie primă	Specie	Categorie tipologică MM	Categorie tipologică VB	Descriere VB	Atribuire culturală
44	CF 1983, SIV, c.3	86		fig. 8/m	L=47, l=37	corn	<i>Cervus elaphus</i>	indet.	os prelucrat	fragment cu urme de prelucrare	Gumelnița
45	CF 1983, SIV, c.3	74		fig. 8/f	L=73, d=12	corn	<i>Cervus elaphus</i>	preformă	vârf/străpungător	luciu folosire pe vârf	Gumelnița
46	CF 1983, SIV, c.3	87		fig. 8/h	L=154, l=26	corn	<i>Cervus elaphus</i>	suport	corn prelucrat	urme de prelucrare pe interior și o latură	Gumelnița
47	CF 1984, SIV, c.3	84			L=71, l=23	os	*	*	os prelucrat	fragment de os plat, cu un decupa cvasi-triunghiular probabil dintr-o prelucrare nereușită	neo-eneolitic
48	CF 1984, SIV, c.3	86			L=49, l=42	corn	<i>Cervus elaphus</i>	*	corn prelucrat	partea inferioară a cornului	neo-eneolitic
49	CF 1984, SIV, c.3, 1,05 m	61/47	226		l=97, l=15	os/coastă	<i>Cervus elaphus?</i>	*	os prelucrat	o margine cu trei creștături	Boian Spanțov
50	CF 1984, SIV, c.3,	75			L=72, l=24	os	*	*	spatula	partea activă rotunjită, pe jumătate de lungime este îngustată, în curs de prelucrare	neo-eneolitic
51	CF 1983, SIV, c.3-4, 0,40 m	40			L=232, l=35	os, tibie	*	*	os prelucrat	os lung cu urme de arsură și încercare de decupare pe o latură	neo-eneolitic
52	CF, 1983, SIV, c.4, 0,40 m	25			d=21, gr=3	os	*	*	verigă	decupat dintr-un os plat (omoplat), neșlefuită, nefinisată	neo-eneolitic
53	CF, SIV, c.4, 0,40 m	25/25	204		L=50, l=15	corn	*	*	corn prelucrat	spart la bază	Gumelnița
54	CF 1983, SIV, 1,50 m	51/41	220	fig. 5/b (54)	L=30, l=6	dinte	<i>Sus scrofa</i>	*	dinte prelucrat	despicat longitudinal	Boian Spanțov
55	CF 1983, SIV, 1,50 m	35/30	209		L=80	dinte	<i>Sus scrofa</i>	*	unealtă	decupat	Boian Spanțov

**Tab. 4.** Piesele IMDA din SIV (gri închis – piese IMDA văzute de M. Mărgărit).  
Osseous finds in trench SIV (dark grey – studied by M. Mărgărit).

Astfel:

- din SI, din cele 18 piese (tab. 1, nr. crt. 1-17 bis) au fost reidentificate opt. Cinci dintre ele aparțin cu certitudine IMDA, iar trei au fost eliminate în urma studiului lui MM.
- din SII, din cele 12 piese (tab. 2, nr. crt. 18-29) au fost reidentificate șase piese. Trei aparțin cu certitudine IMDA, iar o piesă a fost eliminată.
- din SIII, din 14 piese (tab. 3, nr. crt. 30-43) au fost reidentificate șapte piese. Două piese au fost atribuite IMDA, iar patru piese au fost eliminate.
- din SIV, din 12 piese (tab. 4, nr. crt. 44-55) au fost reidentificate patru piese. Două piese sunt cu certitudine IMDA.
- din SV, din 14 piese (tab. 5, nr. crt. 56-69), au fost reidentificate șapte piese. Trei aparțin IMDA, iar o piesă a fost eliminată.

Majoritatea pieselor eliminate ca nefiind IMDA sunt cele considerate de VB ca având urme de prelucrare (zgârieturi, trunchieri) și nu cele indicate clar ca străpungătoare, spatule, ace, etc. Este rezonabil să presupunem că acestea din urmă au fost recunoscute corect ca piese arheologice, ceea ce ar lăsa un număr al pieselor IMDA la cca 50-60.

Nr. crt.	Context	Nr. caiete	Nr. fișă	Fig. Boroneanț et alii 2023	Dim. (mm)	Materie primă	Specie	Categorie tipologică MM	Categorie tipologică VB	Descriere VB	Atribuire culturală
56	CF 1985, SV, c.1, 1 m	44		fig. 3/d	L=97, l=14, gr=9	os, metapod, diafiza	<i>Bos/Cervus</i>	Indet.		neid. în documentație	Gumelnița
57	CF 1985, SV, c.1-2, 1,50 m	49/39	218		L=63, l=2,2	os		*	dălțiță?	decupat și șlefuit pe partea activă	Boian Bolintineanu
58	CF 1984, SV, c.2, 0,75 m	30/27	206		L=105	os		*	ac?	decupat și șlefuit, cu luciu folosire la vârf pe partea activă	Gumelnița
59	CF 1985, SV, c.2, 1,40 m	69			L=32, l=20, gr=70	os		*	spatulă	fragment	neo-eneolitic
60	CF 1983, SV, c.3, 1,05 m	26/26	205	fig. 5/b (60)	L=170, l=12	corn	<i>Cervus elaphus</i>	*	unealta	cu gaură de înmănușare, în curs de prelucrare	Boian Spanțov
61	CF 1985, SV, c.3, 1,90 m, sp. 3, nr. inventar general 173026			fig. 7/d	L=144, l=10, gr=5,8	os, diafiză	mamifer talie medie	vârf	?	vârf spart dar restaurat	Boian Bolintineanu
62	CF 1984, SV, 1,75m	31/28	207		L=45, l=6	os	*	*	vârf	luciu folosire la vârf	Gumelnița
63	CF 1985, SV, c.3, 1,55 m	89			L=140, l=30	corn	<i>Cervus elaphus</i>	nu e IMDA	unealtă?	corn fragmentar, păstrează cornoana iar vârful este rupt oblic, cu o adâncitură pe o parte, șlefuit	neo-eneolitic
64	CF 1983, SV, c.5, 1,45 m	36/31	210		L=95, l=13	os	*	*	străpungător	decupat	Boian Spanțov
65	CF 1985, SV, 1,10 m	39/34	213	fig. 5/b (65)	L=65, l=25	dinte	<i>Sus scrofa</i>	*	dinte prelucrat	decupată, lustruită ventral	Gumelnița
66	CF 1984, SV, 1,75 m	31/28	207		L=45, l=6	os	*	*	vârf	luciu folosire la vârf	Gumelnița
67	CF 1985, SV, ?, MMB138240			fig. 7/i	L=128, l=12, gr=10	os	mamifer talie medie	vârf		neid. în documentație	Gumelnița
68	CF 1983, SV, c. 4, 0,40m, sp. 3	33/29	208	fig. 5/b (68)	L=64, l=15	os	*	*	spatula?	os decupat și șlefuit, cu luciu de folosire	Gumelnița
69	CF 1985, SV, c.3, 1,50m	48/38	217		L=55, l=29	os/coastă	*	*	os prelucrat	despicată longitudinal, un capăt decupat, perfoație circulară, pe spărtură parțial altă perfoație cu d=3mm. Pe o margine spartă altă perfoație de 5mm diametru. Parțial lustruită, păstrează țesut spongios pe fața dorsală.	Gumelnița

**Tab. 5.** Piesele IMDA din SV (gri închis – piese IMDA văzute de M. Mărgărit, gri deschis – piese eliminate din IMDA de către M. Mărgărit).

Osseous finds in trench SV (dark grey – studied by M. Mărgărit, light grey – identified as unworked by M. Mărgărit).

#### Cercetarea 2002-2004

În urma campaniei din 2002, o publicație (Boroneanț et alii 2003, p. 84) menționează 43 de piese de os (ace, străpungătoare, lustruitoare, mânere, plăcuțe) atribuite toate nivelului A2 al culturii Gumelnița. O a doua publicație citează 20 de piese de os (ace, dălțițe, străpungătoare,

lustruitoare și plăcuțe – Nicolae *et alii* 2003, p. 77-78, Tabel 1), patru de corn de cerb (două fragmente de mâner și două vârfuri de unelte, Nicolae *et alii* 2003, p. 77) și nouă piese de podoabă realizate din os, dinte și scoică (Nicolae *et alii* 2003, p. 79): o mărgică și două fragmente din *Spondylus*, un astragal de *Bos taurus* perforat, o plăcuță perforată din coastă de mamifer talie medie, o plăcuță perforată și un fragment de pandantiv din dinte de mistreț (*Sus scrofa*), un fragment de pandantiv și o plăcuță perforată din corn de cerb (*Cervus elaphus*). Nouă dintre piesele de os au proveniență *passim*, iar restul sunt Gumelnița<sup>12</sup>. Dintre acestea, au fost ilustrate trei piese: un lustruitor dintr-un astragal perforat, o mărgea de *Spondylus* și plăcuța perforată din corn<sup>13</sup> (Nicolae *et alii* 2003, p. 81, pl. 3.3-5).

Pentru campania anului 2002, există informații arheozoologice referitoare la materiile prime utilizate: cele 2026 de resturi faunistice aparțin atât nevertebratelor (Bivalvia și Gasteropoda), cât și vertebratelor (Pisces, Reptilia, Aves, Mamalia), resturile de mamifere fiind cele mai numeroase, 1766 (Bălășescu *et alii* 2003; Bălășescu *et alii* 2005). Printre animalele sălbatice vâdate cu predilecție sunt cerbul, căpriorul și mistrețul.

Sunt de remarcat trei fragmente de *Spondylus*, indicând prezența acestor bivalve și ca materie primă în cadrul sitului, nu numai ca piese finite.

În 2003, sunt descoperite 12 piese de os (ace și lustruitoare) și două fragmente de brățări din *Spondylus* (Mănucu-Adameșteanu *et alii* 2004, p. 95), pentru care nu există ilustrații.

În arhiva V. Boroneanț, nu au fost regăsite informații sau fotografii referitoare la aceste piese, iar căutarea lor în colecțiile IAB și MMB nu a dat până în acest moment nici un rezultat, astfel încât studiul tehnologic care urmează se referă numai la piese din campaniile anilor 1982-1985.

#### ◆ Studiul tehnologic și de uzură al ansamblului IMDA regăsit

Pentru cele 16 piese regăsite, s-a încercat identificarea schemelor tehnologice, precum și funcționalitatea lor, pe baze atât morfologice, cât și a tipurilor de uzură identificate. Încadrarea lor într-o anumită categorie a pornit în principal de la gradul de prelucrare al pieselor, în cadrul ansamblului fiind prezente piese aflate în etape intermediere de prelucrare. Prezența tuturor elementelor constitutive ale secvențelor operaționale a oferit indicii privind prelucrarea *in situ* a pieselor. Pentru încadrarea tipologică a pieselor finite, s-au folosit în principal *Fiches typologiques de l'industrie osseuse préhistorique* (Camps-Fabrer 1990; 1998; Patou-Mathis 2002).

În funcție de gradul de conservare, piesele au fost examinate cu un microscop digital Keyence VHX-600, la mărimi cuprinse între 30x și 150x.

În prima etapă a studiului tehnologic s-a întocmit o fișă de analiză pentru fiecare artefact prezent, cu observații privind materia primă (tipul materiei prime, originea anatomică etc.), tipul piesei (rest de debitaj, suport, preformă, piesă finită) și morfologie (în conformitate cu partea proximală, mezială și distală); a urmat apoi metoda de prelucrare (surprinzându-se cele două operații principale: debitajul și fasonajul) și, în final, propunerea unei funcții ipotetice, pornind de la modul de dezvoltare al uzurii pe suprafața piesei. În etapa următoare, pentru a corela datele oferite de fiecare artefact, analiza a fost subordonată în mare măsură materiilor prime specifice (precum os, corn, dinte) deoarece, după cum am observat, diferitele

---

<sup>12</sup> O piesă (împungător) provine din unitatea stratigrafică denumită 1007 care surprindea limita dintre nivelurile Boian și Gumelnița.

<sup>13</sup> Identificarea materiilor prime și a pieselor a fost realizată de Adrian Bălășescu și Valentin Radu.

caracteristici mecanice ale materiilor prime au impus utilizarea unor tehnici diferite, adaptate caracteristicilor acestora.

Din punct de vedere cultural, 11 piese aparțin culturii Gumelnița (os, corn), iar patru culturii Boian: trei fazei Boian Bolintineanu (os, corn), una fazei Spanțov (corn) și alta fazei Giulești (dinte de *Sus scrofa*). Dată fiind omogenitatea în ceea ce privește modalitățile de prelucrare și categoriile tipologice în cadrul ansamblurilor Boian și Gumelnița în general, precum și numărul mic de piese avut la dispoziție în acest caz, considerațiile de mai jos se referă la întreg ansamblul studiat.

Materie primă	Specie	Element anatomic	Categorie tipologică	Nr. piesă
os	Mamifer de talie medie/mare	diafiză	vârf	3
	<i>Bos taurus</i>	metacarp	os cu urme de <i>raclage</i>	1
	Mamifer de talie medie/mare	diafiză	suport	2
	Mamifer de talie medie/mare	diafiză	indeterminată	2
corn	<i>Cervus elaphus</i>	rază	preformă	2
	<i>Cervus elaphus</i>	rază	suport	2
	<i>Cervus elaphus</i>	axă	rest debitaj	1
	<i>Cervus elaphus</i>	rază	indeterminată	1
		axă		1
dinte	<i>Sus scrofa</i>	canin	indeterminată	1
<b>TOTAL</b>				<b>16</b>

**Tab. 6.** Materialul arheologic analizat în acest studiu.

The osseous assemblage analyzed in this study.

Așa cum am menționat, ansamblul studiat este format din 16 piese din care opt au fost confecționate din os, șapte din corn de *Cervus elaphus* și o piesă din canin de *Sus scrofa* (tab. 6). Deși extrem de redus, în acest ansamblu au fost identificate toate produsele și sub-produsele *chaîne opératoire*, cu 11 piese finite, două preforme, patru suporturi și un rest de debitaj.

### Os

Piese finite (n = 4)

*Vârf* (n = 3, Gumelnița - 2 și Boian Bolintineanu - 1). Prima piesă (fig. 7/a), un fragment din peretele diafizar al unui os lung provenind de la un mamifer de talie medie/mare, se conservă în stare fragmentară, păstrându-se doar partea mezo-distală. Este un suport plat, rezultat prin partițiile succesive ale osului. Nu putem reconstitui procedeele utilizate în cadrul operației de debitaj. Pentru amenajarea frontului activ, la nivel distal, a fost aplicat un *raclage* longitudinal în jurul întregii circumferințe (fig. 7/c). Vârful este tocit, cu micro-fracturi multiple și lustru macroscopic (fig. 7/b). Modul de dezvoltare al uzurii ne arată că piesa a fost folosită într-o acțiune de presiune, printr-o mișcare circulară, probabil pentru a perfora un material.



Al doilea vârf (fig. 7/d) a fost confecționat dintr-o diafiză de os, mamifer de talie medie. Suportul este plat, obținut printr-o *quadri*-partiție în care a intervenit și *rainurage*-ul (fig. 7/e). Apoi, întreaga suprafață a fost regularizată printr-un *raclage* longitudinal (fig. 7/f), suprapus spre nivel distal de o abraziune (fig. 7/g) ce a creat secțiunea circulară. Extremitatea proximală a fost, de asemenea, regularizată prin abraziune (fig. 7/h). Frontul activ este ușor fracturat, ca urmare a utilizării.

Ultimul exemplar (fig. 7/i) este un fragment mezial, puternic degradat în suprafață, astfel că nu se mai văd stigmatetele tehnologice. Putem spune că este un suport plat, obținut prin *quadri*-partiție.

*Os cu urme de raclage* (n = 1, cultura Gumelnița, fig. 7/m). În cazul unui metacarp dreapta de *Bos taurus* (fig. 7/j), o fațetă a dobândit o morfologie concavă, printr-un procedeu de *raclage* longitudinal (fig. 7/k-m) ce a eliminat din material până la canalul medular în zona mediană. Suprafața prelucrată prezintă un lustru macroscopic și striuri adânci sub-paralele între ele.

Suporturi (n = 2, cultura Gumelnița)

Două fragmente meziale (fig. 7/r, u), diafize de oase lungi, pot fi considerate suporturi, pentru că nu conservă urmele operației de fasonaj. În ambele cazuri, s-a aplicat o metodă de debitaj longitudinal în *quadri*-partiție prin dublu *rainurage* (fig. 7/o-p, s-t). Șanțurile specifice acestui procedeu de debitaj sunt vizibile.

Indeterminate (n = 2, cultura Gumelnița)

În cazul a două piese, diafize de mamifer de talie medie/mare, nu am putut stabili funcția pe care o îndeplineau. Prima piesă (fig. 8/a) este un fragment mezo-proximal, fracturat atât transversal, cât și longitudinal. Suportul plat a fost obținut prin debitaj longitudinal în *quadri*-partiție, procedeu în cadrul căruia a intervenit și *rainurage*-ul (fig. 8/c). Stigmatetele operației de debitaj au fost în mare parte eliminate deoarece întreaga suprafață a piesei a fost regularizată prin abraziune (fig. 8/b), piesa dobândind o secțiune rectangulară. Este vorba despre o piesă finită utilizată, deoarece pe suprafața sa se dezvoltă un lustru macroscopic și striuri fine dispuse oblic.

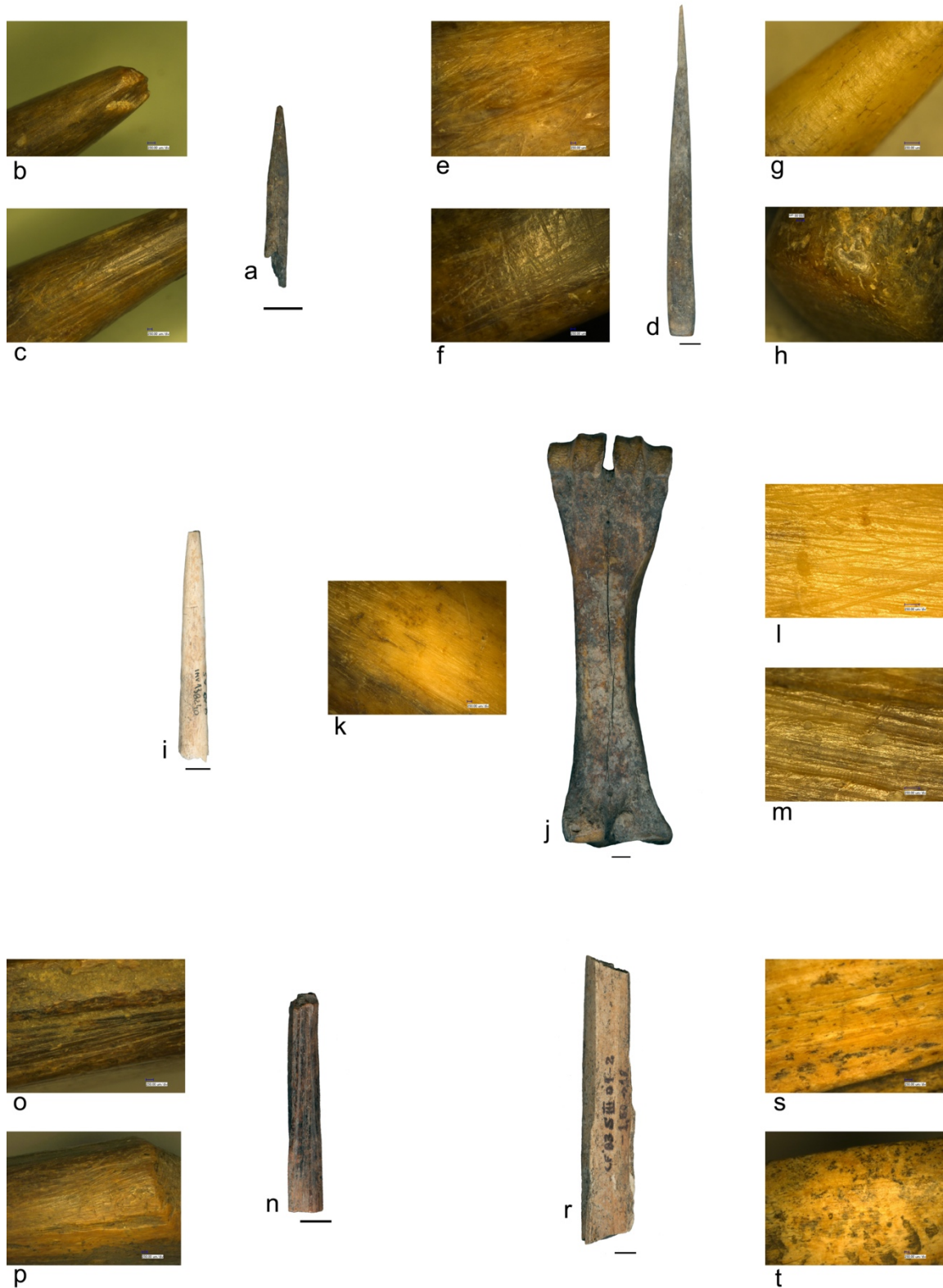
Cel de al doilea fragment (fig. 8/d) este tot un suport plat obținut prin *quadri*-partiție, numai că, de data aceasta, a fost folosită percuția. La nivel distal, s-a aplicat o abraziune bilaterală pentru amenajare unui front activ.

### **Corn**

Preforme (n = 2, cultura Gumelnița)

Două piese erau în curs de prelucrare. În primul caz (fig. 8/e), este vorba despre o rază bazală de la un corn de cerb (*Cervus elaphus*), conservând volumul anatomic. Segmentarea a fost realizată prin percuție. Spre vârf, este evidentă o fractură *en languette*, obținută printr-o percuție aplicată pe o fațetă și urmată de flexionare, pentru a amenaja un front activ specific dălților. Pe întreaga suprafață, perlatura a fost eliminată prin mici tăieturi în tehnica *taille au canif*.

Cea de a doua preformă (fig. 8/f) este un fragment de rază din zona superioară a unei ramuri, provenind de la specia *Cervus elaphus*. Suportul este în volum, dar nu cunoaștem procedeu de segmentare deoarece este fracturată la acest nivel. Suprafața piesei a fost regularizată printr-un *raclage* longitudinal.



**Fig. 7.** a, d, i – Vârfuri confecționate din os; b – detaliu extremitate distală; c, f, k-m – urme de *raclage*; e, o-p, s-t – urme de *rainurage*; g - urme de abraziune; h – detaliu extremitate proximală; j – os cu urme de *raclage*; n, r – suporturi confecționate din os.  
a, d, i – Bone pointed tools; b - distal end detail; c, f, k-m – scraping marks; e, o-p, s-t – grooving marks; g – abrasion marks; h – proximal end detail; j – bone with scraping marks; n, r – bone blanks.



**Fig. 8.** a, d – Piese indeterminate confecționate din os; b, p – urme de abraziune; c – urme de *rainurage*; e-f – preforme confecționate din corn; g-h – suporturi confecționate din corn; i – rest de debitaj din corn; j, m – piese indeterminate confecționate din corn; k – urme de *raclage*; l – arie de uzură; n – urme de percuzie; o – piesă indeterminată confecționată din dinte.

a, d – Bone undetermined items; b, p – abrasion marks; c – grooving marks; e-f – antler preforms; g-h – antler blanks; i – antler debitage waste; j, m – antler undetermined objects; k – scraping marks; l – use-wear area; n – percussion marks; o – tooth undetermined object.

#### Suporturi (n = 2)

Două raze de corn, deși fracturate la ambele extremități, păstrează câteva urme tehnologice care permit încadrarea lor ca suporturi. În cazul primei (fig. 8/g, cultura Boian Bolintineanu), nu cunoaștem procedeul de segmentare din ramură. Însă, raza a fost bipartționată longitudinal prin percuție, rezultând un suport plat. Cea de a doua rază (fig. 8/h, cultura Gumelnița) conservă suportul anatomic, segmentarea realizându-se prin percuție.

#### Rest de debitaj (n = 1, Boian Spanțov)

Un fragment din zona de ramificație (fig. 8/i) a ramurii poate fi considerat un rest de debitaj. Acesta a fost detașat printr-un procedeu de segmentare prin percuție, aplicat în jurul întregii circumferințe.

#### Indeterminată (n = 2)

În cazul a două piese, nu am putut stabili funcția pe care au îndeplinit-o și, într-un caz, nici gradul de prelucrare. Prima piesă (fig. 8/j, cultura Gumelnița) este o rază fracturată la ambele extremități care păstrează volumul anatomic. La partea proximală, este ruptă la nivelul unei perforații cu morfologie circulară, realizată prin rotație. Procedeul de fasonaj aplicat suprafeței este *raclage*-ul longitudinal (fig. 8/k). Piesa prezintă o uzură avansată caracterizată de lustru puternic și striuri multiple, dispuse neregulat (fig. 8/l).

Cel de al doilea exemplar (fig. 8/m, cultura Gumelnița) este un mic fragment de axă, fracturat transversal și longitudinal. La o extremitate, se conservă urmele unei segmentări prin percuție (fig. 8/n).

#### *Dinte*

O singură piesă (fig. 8/o, cultura Boian Giulești) a fost confecționată din această materie primă, respectiv din canin de mistreț (*Sus scrofa*). Fiind un mic fragment, nu-i putem reconstitui morfologia. Se conservă o parte dintr-o latură de debitaj care a fost regularizată prin abraziune (fig. 8/p).

### ◆ **Discuții de natură teho-tipologică asupra ansamblului studiat**

Osul, principala materie primă din cadrul ansamblului, a fost prelucrat mai ales prin debitajul longitudinal al blocului de materie primă. Astfel, șapte suporturi sunt plate și doar unul conservă volumul anatomic al osului. Am identificat, în acest caz, două scheme de transformare: prin *quadri*-partiție și prin partiții succesive. Debitajul transversal este reprezentat de o schemă de transformare prin segmentare. La acestea se mai adaugă o schemă de transformare prin fasonaj, în cazul osului cu urme de *raclage*. În sens longitudinal, pentru procedeele de debitaj, drept tehnică predominantă a fost utilizat *rainurage*-ul, urmat de percuție. Debitajul transversal a fost realizat prin percuție directă. Pentru modificarea suprafeței, *raclage*-ul și abraziunea au fost cele două tehnici utilizate.

În cazul cornului, se observă preponderența exploatarea suporturilor în volum, în număr de șase. Atât în sens transversal, cât și longitudinal, singura tehnică utilizată a fost percuția. În cadrul procedeelelor de modificare a suprafeței, percuția și *raclage*-ul au fost tehnicile aplicate. Procedeul de modificare a volumului este atestat prin intermediul perforațiilor, care au fost obținute prin rotație.

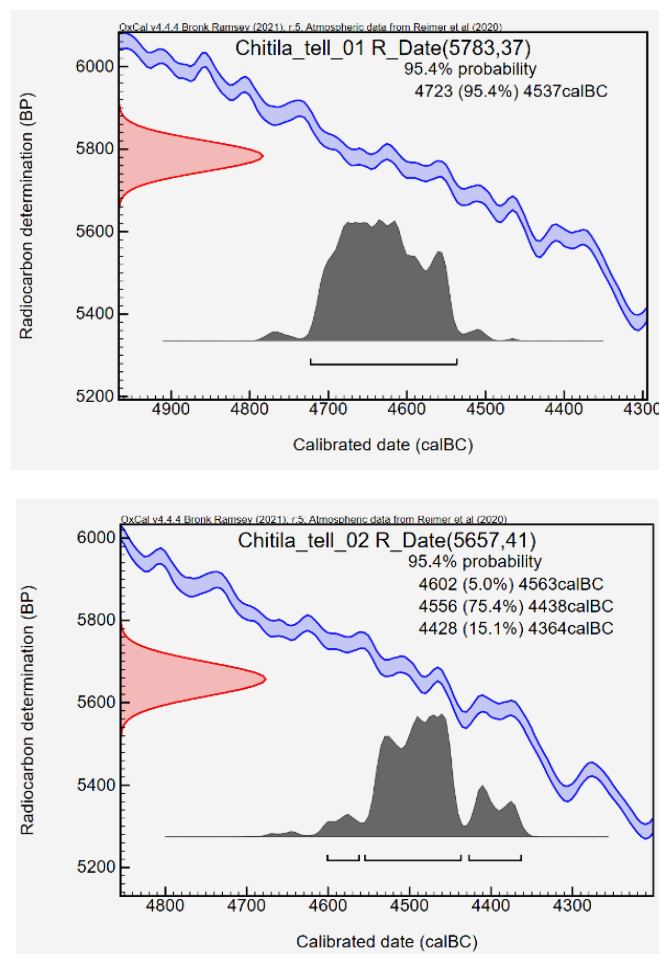
Dintele a fost prelucrat prin debitaj longitudinal, fără a putea identifica procedeul utilizat. Pentru modificarea suprafeței, a fost folosită abraziunea.

Legat de tipologia și funcționalitatea ansamblului, datele sunt destul de limitate, mai ales în cazul cornului de cerb. Cele mai numeroase sunt vârfulurile care par legate de activități domestice, precum perforarea pieilor sau împletitul fibrelor textile. În ceea ce privește oasele cu urme de *raclage*, în literatura de specialitate, au fost considerate lustruitoare folosite pentru fasonajul ceramicii (Semenov 1964).

### ◆ Discuții generale

Așa cum apare din publicații și informațiile de arhivă, ansamblul IMDA provenit din *tell*-ul de la Chitila cuprinde peste 100 de piese, din categorii diverse (unde cele mai bine reprezentate sunt vârfulurile și, aparent, piesele de podoabă), de la materie primă la piese finite și de la unelte la piese de podoabă.

Materiile prime folosite provin de la animale domestice (coaste, metapodii, oase lungi, etc.), sălbatice (corn, os și dinte) și bivalve (*Spondylus*). Prezența unor oase de cervide și mistreț în materialul faunistic indică vânarea acestora nu neapărat cu scopul obținerii cornului sau dintelui: se remarcă prezența unui corn întreg (cu bază, fig. 5/b (12)) de *Cervus elaphus* și cel puțin a unei unelte care conservă baza cornului (fig. 5/b (60)). Piesele realizate din colț de mistreț sunt puține (trei în arhiva anilor 1982-1985 și una în cele din 2002-2003), dar această materie primă pare să fi fost utilizată atât la confecționarea uneltelor, cât și a podoabelor.



**Fig. 9.** Datele calibrate  $^{14}\text{C}$  pentru Chitila *Fermă*, punct *tell*.  
Calibrated  $^{14}\text{C}$  dates for the Chitila *Fermă* *tell*.

Nume probă	Tip probă	Cod AMS	BP	cal BC
Chitila_tell_01	os, erbivor talie mare	DeA-9905	5783±37	4723-4537 (95,4%)
Chitila_tell_02	os, erbivor talie mare	DeA-9906	5657±41	4556-4438 (75,4%)

**Tab. 7.** Rezultatul celor două date  $^{14}\text{C}$  de la Chitila *Fermă*, punct *tell*.  
 $^{14}\text{C}$  dates obtained on the samples from Chitila *Fermă tell*.

Informațiile privind acest ansamblu IMDA sunt extrem de eterogene, dată fiind lipsa pieselor și cercetarea arheologică realizată în două momente diferite de timp, cu tehnici diferite. În acest moment, o discuție privind repartizarea sa pe faze culturale sau contexte arheologice este prematură. Locuirea *tell*-ului a avut loc probabil pe durata intervalului cca 4723-4438 cal BC (fig. 9, tab. 7). Vasile Boroneanț remarca lipsa ceramicii de tip Vidra ceea ce ar fi sugerat o întrerupere a locuirii, care ar putea fi explicată de localizarea zonei cercetate/datate în cadrul evoluției *tell*-ului. Sau poate faza Vidra a culturii reprezintă doar un stil ceramic și nu neapărat o perioadă cronologică.

Prezentul demers se dorește un prim pas în re-aducerea în discuție a cercetărilor în acest important *tell* din zona Bucureștiului. Volumul de față, un omagiu adus Silviei Marinescu-Bîlcu căreia cercetarea neo-eneoliticului din sudul României îi datorează atât de mult, a părut autorilor studiului de față un moment oportun, deși încărcat de tristețe.

### ◆ Bibliografie

- Bălășescu *et alii* 2003 A. Bălășescu, V. Radu, C. Nicolae, Fauna de la Chitila Fermă. Studiu arheozoologic preliminar, *București. Materiale de istorie și muzeografie* XVII, 2003, p. 3-9.
- Bălășescu *et alii* 2005 A. Bălășescu, D. Moise, V. Radu, The palaeoeconomy of Gumelnița communities on the territory of Romania, *Cultură și Civilizație la Dunărea de Jos* XII, 2005, p. 187-206.
- Boroneanț 1987 V. Boroneanț, Les sepultures de la couche Goumelnitza du tell de Chitila Ferma a Bucarest, în D. Srejović, N. Tasić (eds.), *Hugelbestattung in der Karpaten-Donau-Balkan-Zone wahrender Aeneolithischen Period*, Internationales Symposium Dolji Milanovac, Belgrad, 1987, p. 127-129.
- Boroneanț 1992a V. Boroneanț, Tellul neolitic de la Chitila – București, *Materiale și Cercetări Arheologice* XVII, 1992, p. 69-72.
- Boroneanț 1992b V. Boroneanț, Manifestări de artă în locuirea neolitică de la Chitila-Fermă, *Cercetări Arheologice în București* IV, 1992, p. 11-29.
- Boroneanț 2001 V. Boroneanț, Tell-zigurat-piramidă, *București. Materiale de Istorie și Muzeografie* XV, 2001, p. 56-78.

- Boroneanț 2005 V. Boroneanț, Chitila-Fermă. Studiu monografic, *Cercetări Arheologice în București VI*, 2005, p. 47-81.
- Boroneanț et alii 2003 V. Boroneanț, A. Boroneanț, C. Nicolae, I. Nicolae, 53. Chitila, com. Chitila, jud. Ilfov, *Cronica Cercetărilor Arheologice, Campania 2002*, CIMEC, București, 2003, p. 85-87, 391.
- Boroneanț et alii 2004 V. Boroneanț, Gh. Mănucu-Adameșteanu, C. Nicolae, I. Nicolae, M. Florea, Săpăturile arheologice de la Chitila Fermă din anul 2004, *mss.*
- Camps-Fabrer 1990 H. Camps-Fabrer (ed.), *Fiches typologiques de l'industrie osseuse préhistorique. Cahier III: Poinçons, pointes, poignards, aiguilles*, Publications de l'Université de Provence, Aix-en-Provence, 1990.
- Camps-Fabrer 1998 H. Camps-Fabrer (ed.), *Fiches typologiques de l'industrie osseuse préhistorique. Cahier VIII: Biseaux et tranchants*, Éditions du CEDARC, Treignes, 1998.
- Opriș 2015 V. Opriș, Monumente fantomatice. Tell-urile eneolitice din preajma Bucureștilor, *Revista de Cercetări Arheologice și Numismatice* 1, 2015, p. 11-28.
- Mănucu-Adameșteanu et alii 2004 G. Mănucu-Adameșteanu, V. Boroneanț, A. Boroneanț, C. Nicolae, M. Florea, I. Nicolae, A. Samson, G. Vasile, 55. Chitila. Com. Chitila, jud. Ilfov, *Cronica Cercetărilor Arheologice, Campania 2003*, CIMEC, București, 2004, p. 94-96.
- Nicolae et alii 2003 C. Nicolae, I. Nicolae, A. Boroneanț, Săpăturile arheologice din situl neolitic de la Chitila-Fermă - campania 2002, *București. Materiale de Istorie și Muzeografie XVII*, 2003, p. 72-81.
- Patou-Mathis 2002 M. Patou-Mathis (dir.), *Fiches de la Commission de nomenclature sur l'industrie de l'os préhistorique. Cahier X: Compresseurs, percuteurs, retouchoirs, ... Os à impressions et éraillures*, Éditions Société Préhistorique Française, Paris, 2002.
- Semenov 1964 S.A. Semenov, Prehistoric technology. *An experimental study of the oldest tools and artefacts from traces of manufacture and wear*, Adams & Dart, Bath, 1964.
- Soficaru et alii 2003 A.D. Soficaru, N.M. Sultana, N. Mirițoiu, Expertiza antropologică a osemintelor umane descoperite la Chitila Fermă, în anul 2002, *București. Materiale de Istorie și Muzeografie XVII*, 2003, p. 113-122.