

# Un nou lot de topoare de silex de la Glina *La Nuci*

Cristian Eduard ȘTEFAN\*

---

**Abstract:** *On the occasion of rearranging the old collections from the National Museum of Antiquities ('Vasile Pârvan' Institute of Archaeology) a batch of flint axes was identified as belonging to the well-known prehistoric settlement at Glina La Nuci, Ilfov County. In this contribution, we analyze 18 items of this kind from the point of view of dimensions, style, contexts, and use wear for a better understanding of the possible functions of the axes in the middle Eneolithic at the Lower Danube. This batch is added to a number of eight flint axes from Glina La Nuci analyzed by us in a previous contribution in order to complete the data about this sort of item in the Gumelnița-Karanovo VI area. Some of the axes were chipped on purpose from bigger splints, while others are the result of intense debitage of the blades (exhausted nuclei). The discussions concerning the possible functions of the flint axes are heated, with most specialists inclining towards the obvious, namely woodworking. Other specialists consider them parts of a primitive plough, while some others insert them in the category of prestige items.*

**Rezumat:** *Cu ocazia reorganizării colecțiilor din cadrul Muzeului Național de Antichități (Institutul de Arheologie „Vasile Pârvan”) a fost identificat un lot de topoare de silex din cunoscuta așezare preistorică de la Glina La Nuci, jud. Ilfov. În această contribuție analizăm 18 piese de acest tip din punct de vedere al dimensiunilor, stilului, contextelor și urmelor de uzură pentru a înțelege mai bine posibilele funcții ale lor în eneoliticul mijlociu de la Dunărea de Jos. Acest lot se adaugă unui număr de opt topoare de silex de la Glina La Nuci analizate de noi într-o contribuție anterioară, venind să completeze datele despre acest tip de piesă din aria Gumelnița-Karanovo VI. Unele topoare se găsesc în stare fragmentară, fiind sparte în momentul producției sau, mai târziu, ca urmare a folosirii intense, altele sunt întregi, iar o altă parte au fost refolosite ca percutoare. Unele dintre topoare au fost cioplite special din așchii mai mari, în timp ce altele sunt rezultatul debitajului intens de lame (nuclee epuizate). Discuțiile privind posibilele funcții ale topoarelor de silex sunt aprinse, cea mai mare parte a specialiștilor înclinând spre cea evidentă, de prelucrare a lemnului. Alți specialiști le consideră drept părți componente ale plugului primitiv, în timp ce unii cercetători le introduc în categoria pieselor de prestigiu.*

**Keywords:** *Glina, flint, axe, function, context*

**Cuvinte-cheie:** *Glina, silex, topor, funcție, context*

---

## ◆ Introducere

Relativ recent am analizat un lot de topoare de silex provenind din mai multe așezări gumelnițene de la Dunărea de Jos, printre care și opt piese din așezarea de tip *tell* de la Glina *La Nuci* (Ștefan 2022a). Cu ocazia reorganizării depozitelor din cadrul Muzeului Național de Antichități (Institutul de Arheologie „Vasile Pârvan”), am identificat un nou lot de 18 piese din această așezare, care vor constitui obiectul contribuției de față. Așezarea de la Glina *La Nuci* a fost cercetată în mai multe etape de-a lungul secolului XX, din păcate rezultatele nefiind publicate *in extenso*. Prima etapă a avut loc în anii '20 sub conducerea lui I. Nestor, cea de-a doua în anii '40, sub conducerea lui M. Petrescu-Dîmbovița, iar în a treia etapă cercetările arheologice au fost efectuate, în 1969 și 1970, de către M. Petrescu-Dîmbovița și E. Comșa (pentru o mică istorie a problematicei, vezi Ștefan 2015-2016).

---

\*Institutul de Arheologie „Vasile Pârvan”, Academia Română, București, România; cristarh\_1978@yahoo.com.

### ◆ Descrierea pieselor

Pentru descrierea parametrilor dimensionali ai pieselor analizate vom folosi următoarele prescurtări:  $L_{max}$  = lungime maximă (milimetri),  $L_c$  = lățime ceafă (milimetri),  $L_t$  = lățime tăiș (milimetri),  $gr$  = grosime maximă (milimetri),  $G$  = greutate (grame).

- 1) Topor de silex, fragmentar, nr. inv. I 7588; a fost descoperit la Glina, în 1945 și aparține nivelului Gumelnița 2 (faza A2); a fost confecționat dintr-o materie primă de culoare roșiatică și are urme de uzură pe capătul păstrat.  $L_{max} = 78$  mm,  $L_c = 45$  mm,  $L_t = ?$ ,  $gr = 38$  mm,  $G = 184$  g (pl. II/1a-b).
- 2) Topor de silex, întreg, nr. inv. I 7589; a fost descoperit la Glina, în nivelul Gumelnița 1a (faza A1); a fost confecționat dintr-o materie primă de culoare bej cu picățele albe, având urme de uzură la ambele capete. Având în vedere dimensiunile reduse, este posibil să fi fost reciclat dintr-o piesă de dimensiuni mai mari. Cel mai probabil a fost refolosit ca percutor. Pe una din fețe păstrează o porțiune din cortexul nucleului, puternic lustruit.  $L_{max} = 74$  mm,  $L_c = 53$  mm,  $L_t = 63$  mm,  $gr = 30$  mm,  $G = 213$  g (pl. II/2a-b).
- 3) Topor de silex, întreg, nr. inv. I 7590; a fost descoperit la Glina, în 1945. A fost realizat dintr-o materie primă de culoare bej, având urme de uzură atât în dreptul tăișului, cât și pe muchie. Având în vedere dimensiunile reduse, este posibil să fi fost reciclat dintr-o piesă de mai mari dimensiuni. Prezintă lustru pe corp, probabil ca efect al prinderii unei cozi/mâner.  $L_{max} = 66$  mm,  $L_c = 60$  mm,  $L_t = 47$  mm,  $gr = 21$  mm,  $G = 148$  g (pl. II/3a-b).
- 4) Topor de silex, întreg, nr. inv. I 7591; a fost descoperit la Glina, în 1943, la adâncimea de 1,80 m. Piesa a fost realizată dintr-o materie primă de culoare bej, având urme de uzură atât în dreptul tăișului, cât și pe muchie. Având în vedere dimensiunile reduse, este posibil să fi fost reciclat dintr-o piesă dimensiunide mai mari. Prezintă lustru pe corp, probabil ca efect al prinderii unui mâner.  $L_{max} = 76$  mm,  $L_c = 48$  mm,  $L_t = 53$  mm,  $gr = 26$  mm,  $G = 189$  g (pl. II/4a-b).
- 5) Topor de silex, întreg, nr. inv. I 7592; a fost descoperit la Glina, în 1945, în nivelul Gumelnița 2 (faza A2); a fost confecționat dintr-o materie primă de culoare bej, având urme de uzură pe două laturi consecutive. Având în vedere dimensiunile reduse, este posibil să fi fost reciclat dintr-o piesă de dimensiunimai mari. Cel mai probabil a fost refolosit ca percutor. Pe una din fețe păstrează o porțiune mică din cortexul nucleului, având următoarele dimensiuni:  $L_{max} = 56$ , respectiv 61 mm,  $L_c = 46$ , respectiv 56 mm,  $L_t = 50$ , respectiv 51 mm,  $gr = 28$  mm,  $G = 169$  g (pl. III/1a-b).
- 6) Topor de silex, întreg, nr. inv. I 7593; a fost descoperit la Glina, în 1945, în nivelul Gumelnița 1b (faza A1); a fost confecționat dintr-o materie primă de culoare bej cu picățele albe, având urme de uzură la ambele capete.  $L_{max} = 84$  mm,  $L_c = 56$  mm,  $L_t = 64$  mm,  $gr = 30$  mm,  $G = 260$  g (pl. III/2a-b).
- 7) Topor de silex, întreg, nr. inv. I 7595; a fost descoperit la Glina, în 1945, la adâncimea de 1,20 m; a fost confecționat dintr-o materie primă de culoare bej cu picățele albe, având urme de uzură la ambele capete.  $L_{max} = 88$  mm,  $L_c = 62$  mm,  $L_t = 68$  mm,  $gr = 34$  mm,  $G = 322$  g (pl. III/3a-b).
- 8) Topor de silex, fragmentar, nr. inv. I 7603; a fost descoperit la Glina, în 1943, la adâncimea de 2,70 m; a fost confecționat dintr-o materie primă de culoare bej, având lustru pe ambele fețe, în zona tăișului.  $L_{max} = 98$  mm,  $L_c = ?$ ,  $L_t = 53$  mm,  $gr = 25$  mm,  $G = 191$  g (pl. III/4a-b).

- 9) Topor de silex, întreg, nr. inv. I 7604; a fost descoperit la Glina, în 1943, în *Locuința 4* (la adâncimea de 1,80 m); a fost confecționat dintr-o materie primă de culoare bej, având urme de uzură și pe muchie și pe tăiș. Lmax = 103 mm, Lc = 62 mm, Lt = 66 mm, gr = 28 mm, G = 326 g (pl. IV/1a-b).
- 10) Topor de silex, întreg, nr. inv. I 7605; a fost descoperit la Glina, în 1943, la adâncimea de 1,20 m; a fost confecționat dintr-o materie primă de culoare bej cu picățele albe, având urme de uzură la ambele capete. Prezintă urme de lustru atât în zona muchiei, cât și în zona tăișului. Lmax = 100 mm, Lc = 56 mm, Lt = 69 mm, gr = 30 mm, G = 321 g (pl. IV/2a-b).
- 11) Topor de silex, întreg, nr. inv. I 7606; a fost descoperit la Glina, în 1943, la adâncimea de 2,30 m; a fost confecționat dintr-o materie primă de culoare bej, având urme de uzură la ambele capete. Prezintă urme de lustru în zona tăișului. Lmax = 94 mm, Lc = 34 mm, Lt = 48 mm, gr = 27 mm, G = 176 g (pl. IV/3a-b).
- 12) Topor de silex, întreg, nr. inv. I 7607; a fost descoperit la Glina, în 1947, în nivelul Gumelnița 2 (faza A2); a fost confecționat dintr-o materie primă de culoare bej cu picățele albe, având lustru la ambele capete. Lmax = 89 mm, Lc = 27 mm, Lt = 28 mm, gr = 20 mm, G = 102 g (pl. IV/4a-b).
- 13) Topor de silex, întreg, nr. inv. I 7608; a fost descoperit la Glina; a fost confecționat dintr-o materie primă de culoare bej, având urme de uzură la ambele capete. Piesa prezintă lustru în zona tăișului. Lmax = 93 mm, Lc = 55 mm, Lt = 68 mm, gr = 28 mm, G = 250 g (pl. V/1a-b).
- 14) Topor de silex, fragmentar, nr. inv. I 7609; a fost descoperit la Glina, în 1946, în nivelul Gumelnița 1b (faza A1); a fost confecționat dintr-o materie primă de culoare bej cu picățele albe, având lustru în zona tăișului. Lmax = 98 mm, Lc = ?, Lt = 54 mm, gr = 23 mm, G = 184 g (pl. V/2a-b).
- 15) Topor de silex, întreg, nr. inv. I 7616; a fost descoperit la Glina, în 1943, la adâncimea de 1,20 m; a fost confecționat dintr-o materie primă de culoare bej, cu intruziuni de culoare brun, păstrând o porțiune din cortexul nucleului pe una din fețe. A fost confecționat dintr-o așchie de mari dimensiuni. Prezintă urme de lustru pe toate laturile. Lmax = 120 mm, Lc = 32 mm, Lt = 54 mm, gr = 25 mm, G = 199 g (pl. V/3a-b).
- 16) Topor de silex, fragmentar, nr. inv. I 7617; a fost descoperit la Glina; a fost realizat dintr-o materie primă de culoare gri-bej. Lmax = 92 mm, Lc = 51 mm, Lt = ?, gr = 33 mm, G = 239 g (pl. V/4a-b).
- 17) Topor de silex, întreg, nr. inv. I 7618; a fost descoperit la Glina, în 1945, în *Locuința 3*; a fost realizat dintr-o materie primă de culoare gri-bej, având urme de uzură la ambele capete. Lmax = 98 mm, Lc = 27 mm, Lt = 50 mm, gr = 29 mm, G = 193 g (pl. VI/1a-b).
- 18) Topor de silex, întreg, nr. inv. I 17846; a fost descoperit la Glina, în 1943, în *Locuința 3* (la adâncimea de 1,00 m); a fost confecționat dintr-o materie primă de culoare bej, cu intruziuni de culoare brun, păstrând o porțiune din cortexul nucleului pe una din fețe; prezintă urme de uzură la ambele capete și lustru în zona tăișului. Lmax = 158 mm, Lc = 57 mm, Lt = 58 mm, gr = 28 mm, G = 500 g (pl. VI/2a-b).

### ◆ Discuții

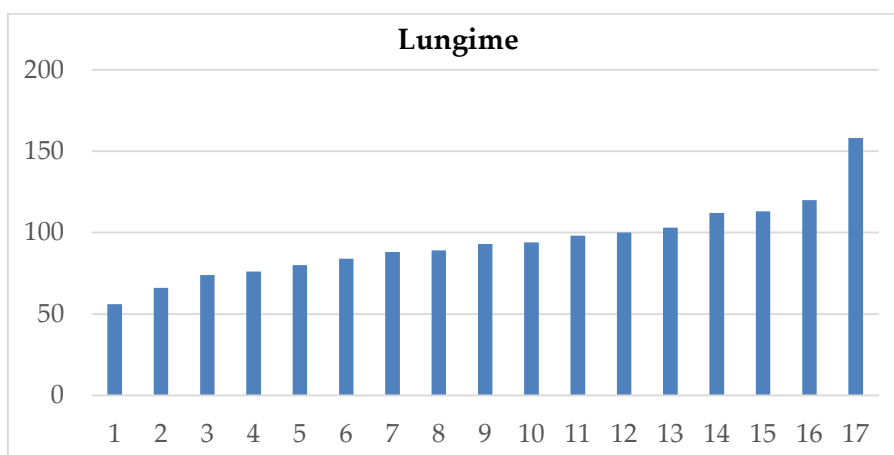
Luând în considerare tipurile de materie primă din care au fost confecționate topoarele de silex, putem observa cel puțin cinci tipuri (un exemplar de culoare roșiatică, șase exemplare de culoare bej cu picățele albe, șapte exemplare de culoare bej, două exemplare de culoare bej cu intruziuni brune și două exemplare de culoare gri-bej). Unele dintre nuclee este posibil să fi venit pe calea schimburilor de la sud de Dunăre, din platforma prebalcanică (Comșa 1973-1975), un singur exemplar, de culoare roșiatică (pl. II/1a-b), semănând cu ceea ce în literatura de specialitate a fost descris drept silex de Buzău (Comșa 1976, p. 241). Problema poate fi tranșată prin observații mai detaliate, de tipul secțiunilor subțiri sau al analizelor chimice.

Cele mai multe dintre ele au urme de uzură, atât pe muchie, cât și pe tăiș, cauzate de lovitură repetate, câteva fiind distruse în timpul folosirii. Este posibil ca unele dintre exemplare să fi fost reciclate din piese mai mari, probabil din cauza lipsei de materie primă la un moment dat. Pentru piesele de la pl. II/3a-b, 4a-b și pl. III/1a-b, suntem siguri de acest lucru. Cele trei exemplare mai păstrează încă laturile înguste ale fostelor topoare mai lungi, însă au fost transformate în piese mai mici, fie din cauza unor fragmentări ale pieselor mai mari, fie pentru a servi unor scopuri, cum ar fi necesitatea unor unelte de dulgherie mai fine, de exemplu. Majoritatea topoarelor provin din nuclee epuizate, din care au fost scoase lame, după cum ne arată aspectul lor final. Sunt însă și câteva piese care provin din așchii mai mari, desprinse din nucleul inițial (pl. IV/3a-b, pl. V/3a-b). De asemenea, multe dintre piese prezintă lustru fie în zona muchiei, fie în zona tăișului, fie pe ambele părți. Acest lucru se poate datora fie modului de prindere a cozii/mânerului, fie folosirii intense. Piesa de la planșa V/3a-b prezintă lustru pe una din părțile laterale, ceea ce ne duce cu gândul că ar fi putut fi (re)folosită și ca un fel de cuțit. De asemenea, pe unele dintre piese se observă urme de folosire foarte asemănătoare cu cele documentate pentru percutoare, fiind probabil ca aceste piese să fie reciclate în acest sens.

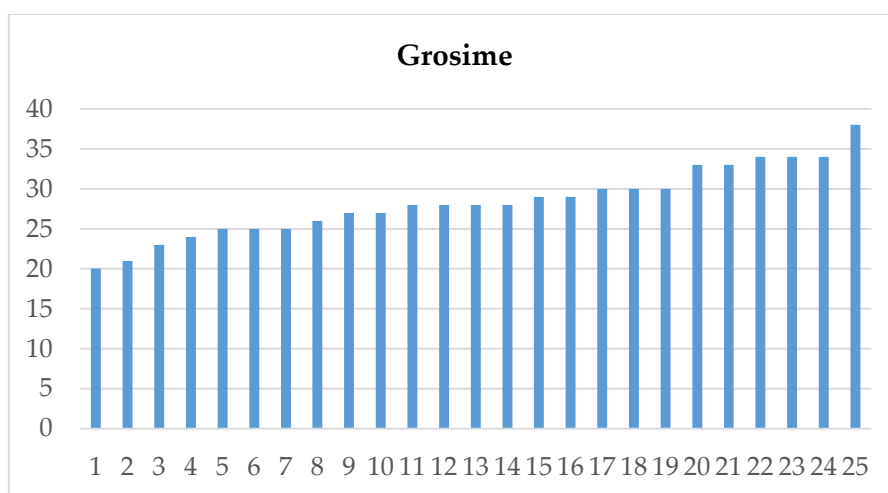
Majoritatea pieselor provin din nivelurile de locuire gumelnițene, din păcate fără a cunoaște alte detalii privind asocierile cu alte tipuri de obiecte. Două topoare provin din *Locuința 3*, altul din *Locuința 4*, punând aceste tipuri de piese în legătură cu sfera domestică de activitate. Funcția lor principală a fost presupusă ca fiind aceea de unealtă de defrișat, dar și de „săpăligi” pentru activitățile agricole (Păunescu 1970, p. 50-51, 98).

Dacă analizăm dimensiunile topoarelor întregi, la care adăugăm trei exemplare dintr-o contribuție recentă (Ștefan 2022a), observăm că lungimea acestora este cuprinsă între 56 și 158 de mm, iar grosimea lor este un pic mai standardizată, între 20 și 38 de mm (fig. 1-2). Greutatea exemplarelor de la Glina este cuprinsă între 102 și 500 de grame, însă avem prea puține piese ca să putem trage concluzii ferme (fig. 3).

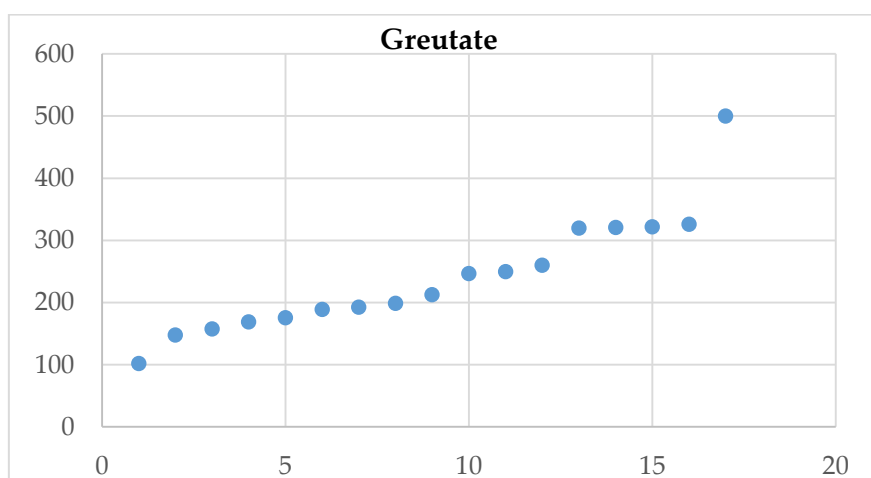
Așa cum am arătat la descrierea lor, o parte dintre topoare aveau urme de folosire spre muchie sau chiar în centrul piesei, ceea ce ne-a dus cu gândul la posibile metode de prindere a cozii (pl. VI/3). Aici ne vine în ajutor arheologia experimentală, cu ajutorul căreia poate fi creat lanțul operator în producerea acestor artefacte (Fernández González 2016).



**Fig. 1.** Lungimea topoarelor de silex de la Glina (exemplarele întregi, mm).  
The length of flint axes from Glina (whole items, mm).



**Fig. 2.** Grosimea topoarelor de silex de la Glina, mm.  
The thickness of flint axes from Glina, mm.



**Fig. 3.** Greutatea topoarelor de silex de la Glina (exemplarele întregi, g).  
The weight of flint axes from Glina (whole items, g).

### ◆ Concluzii

Lotul de topoare de silex de la Glina *La Nuci* se înscrie în seria eforturilor noastre de a recupera cât mai multe informații despre această importantă așezare preistorică de la Dunărea de Jos (Ștefan 2009; 2015-2016; 2016; 2022b; Bîrzu, Ștefan 2023).

Din păcate, tehnica de săpătură și de înregistrare folosită la acea vreme nu ne permite să aflăm o serie de informații care ne-ar fi îmbogățit stadiul cunoașterii acestor artefacte de silex. Nu putem ști, de exemplu, dacă topoarele au fost confecționate în așezare sau au fost aduse pe calea schimburilor din alte așezări. Dovezi pentru obținerea unor astfel de piese le avem în urma cercetărilor unui atelier din așezarea de tip *tell* de la Căscioarele *Ostrovel* (Marinescu-Bîlcu 1965; Torcică, Frînculeasa 2020, p. 220).

Dacă introducem piesele de la Glina în clasificarea lui Klimscha (2014, p. 138-142), observăm că toate se încadrează în Clasa a II-a (între 91 și 250 de grame), cu excepția exemplarului cu nr. inv. I 17846, care aparține Clasei a III-a (peste 250 de grame și lungime mai mare de 14 cm).

Observațiile făcute asupra topoarelor documentate în *tell*-ul de la Pietrele *Măgura Gorgana*, jud. Giurgiu, ne arată reciclarea unor piese mai mari, așa cum am observat și noi pentru o parte din piesele de la Glina (Klimscha 2014, p. 143, fig. 7). De asemenea, topoarele din Clasa a III-a sunt considerate echivalente ale lamelor lungi (*superblades*), care sunt indicatori ai statutului social în eneoliticul de la Dunărea de Jos, în opinia unor autori (Klimscha 2014, p. 155).

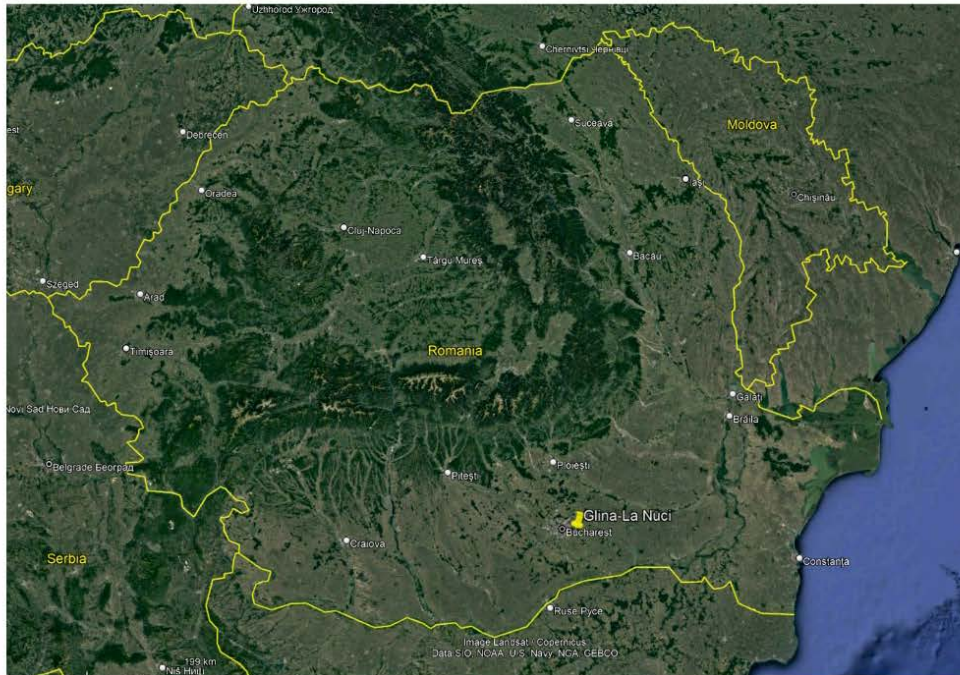
În această scurtă contribuție am încercat să valorificăm un mic lot de topoare de silex recuperate din așezarea de tip *tell* de la Glina *La Nuci*. Fiind vorba de colecții vechi, informațiile despre contextele artefactelor sunt limitate, însă publicarea lor poate constitui un imbold pentru a scoate la lumină piese de acest tip, uitate prin depozitele institutelor sau muzeelor de profil din țară.

### ◆ Mulțumiri

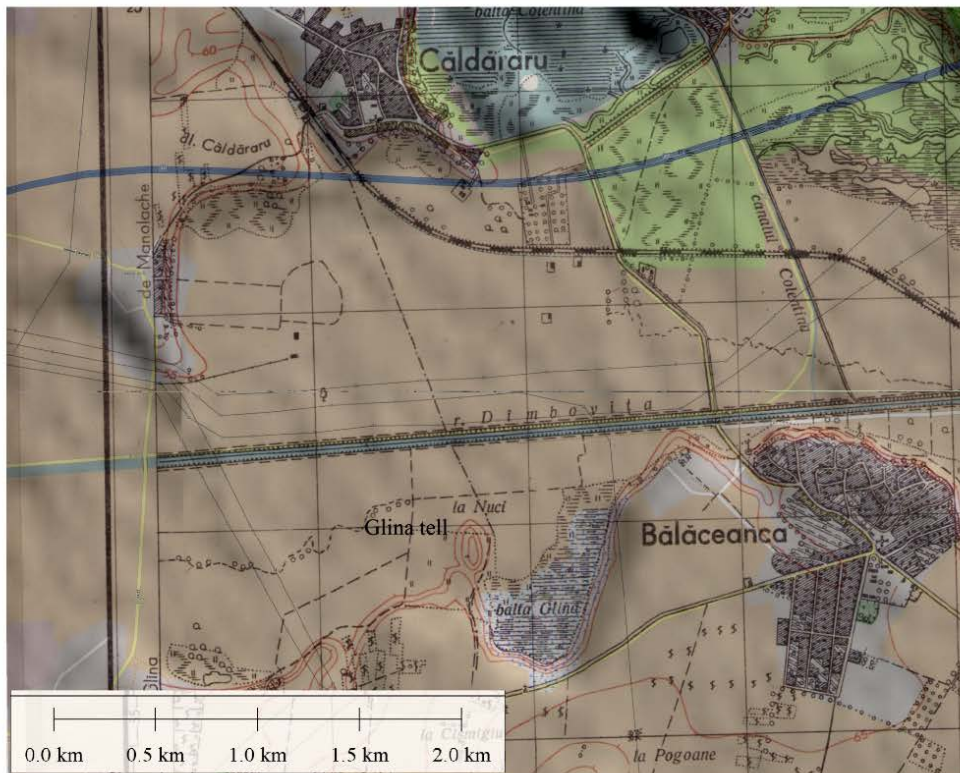
Autorul își exprimă deplina recunoștință pentru realizarea desenelor pieselor de către Raluca Dobrogeanu (desenator, Institutul de Arheologie „Vasile Pârvan”); de asemenea, îi datorăm mulțumiri colegului Cătălin Nicolae (Institutul de Arheologie „Vasile Pârvan”) pentru fotografiile topoarelor analizate.

◆ **Bibliografie**

- Bîrzu, Ștefan 2023 A. Bîrzu, C.E. Ștefan, Notă privind două vase de lut descoperite în așezarea gumelnițeană de la Glina-*La Nuci*, *Revista de Arheologie, Antropologie și Studii Interdisciplinare* 5, 2023, p. 55-65.
- Comșa 1973-1975 E. Comșa, Silexul de tip „balcanic”, *Peuce* IV, 1973-1975, p. 5-19.
- Comșa 1976 E. Comșa, Les matières premières en usage chez les hommes néolithique de l'actuel territoire roumain, *Acta Archaeologica Carpathica* XVI, 1976, p. 239-249.
- Fernández González 2016 C. Fernández González, The *chaîne opératoire* of the flint axes of the Myky indigenous tribe (Mato Grosso, Brazil), *Lithic Technology* 41/3, 2016, p. 181-193.
- Klimscha 2014 F. Klimscha, Power and Prestige in the Copper Age of the Lower Danube, în C.E. Ștefan, M.Ș. Florea, S.-C. Ailincăi, C. Micu (eds.), *Studii privind preistoria sud-estului Europei. Volum dedicat memoriei lui Mihai Șimon*, Editura Istros, Brăila, 2014, p. 131-168.
- Marinescu-Bîlcu 1965 S. Marinescu-Bîlcu, Un "atelier" néolithique pour la taille des haches en silex, *Archeologickf rozhledy* 17/1, 1965, p. 48-53.
- Păunescu 1970 A. Păunescu, *Evoluția uneltelor și armelor de piatră cioplită descoperite pe teritoriul României*, Editura Academiei R.S.R., București, 1970.
- Ștefan 2009 C.E. Ștefan, Scurtă notă cu privire la un ac de bronz din colecțiile Muzeului Național de Antichități, *Argesis* XVIII, 2009, p. 11-16.
- Ștefan 2015-2016 C.E. Ștefan, Scurtă notă cu privire la trei locuințe eneolitice de la Glina-*La Nuci*, *Pontica* XLVIII-XLIX, 2015-2016, p. 137-145.
- Ștefan 2016 C.E. Ștefan, Notă asupra unor piese de metal de la Glina-*La Nuci*, *Studii de Preistorie* 13, 2016, p. 233-239.
- Ștefan 2022a C.E. Ștefan, Considerații asupra unor topoare de silex din sud-estul României, în O. Cîrstina, E.-C. Nițu (eds.), *O viață dedicată Paleoliticului. Studii in honorem Marin Cârciuamaru*, Editura Cetatea de Scaun, Târgoviște, 2022, p. 233-245.
- Ștefan 2022b C.E. Ștefan, Un lot de cuțite curbe de piatră de la Glina-*La Nuci*, *Studii de Preistorie* 19, 2022, p. 41-55.
- Torcică, Frînculeasa 2020 I. Torcică, A. Frînculeasa, Topoare de silex descoperite în așezările culturii Gumelnița de la Urlați (jud. Prahova), Ciolănești din Deal, Țigănești (jud. Teleorman), Surdulești (jud. Argeș) și Uzunu (jud. Giurgiu), *Cercetări Arheologice* XXVII, 2020, p. 203-223.



1



2

**Pl. I. 1** - Poziția geografică a așezării de la Glină *La Nuci* (Google Earth); 2 – poziția topografică a așezării de la Glină *La Nuci*.

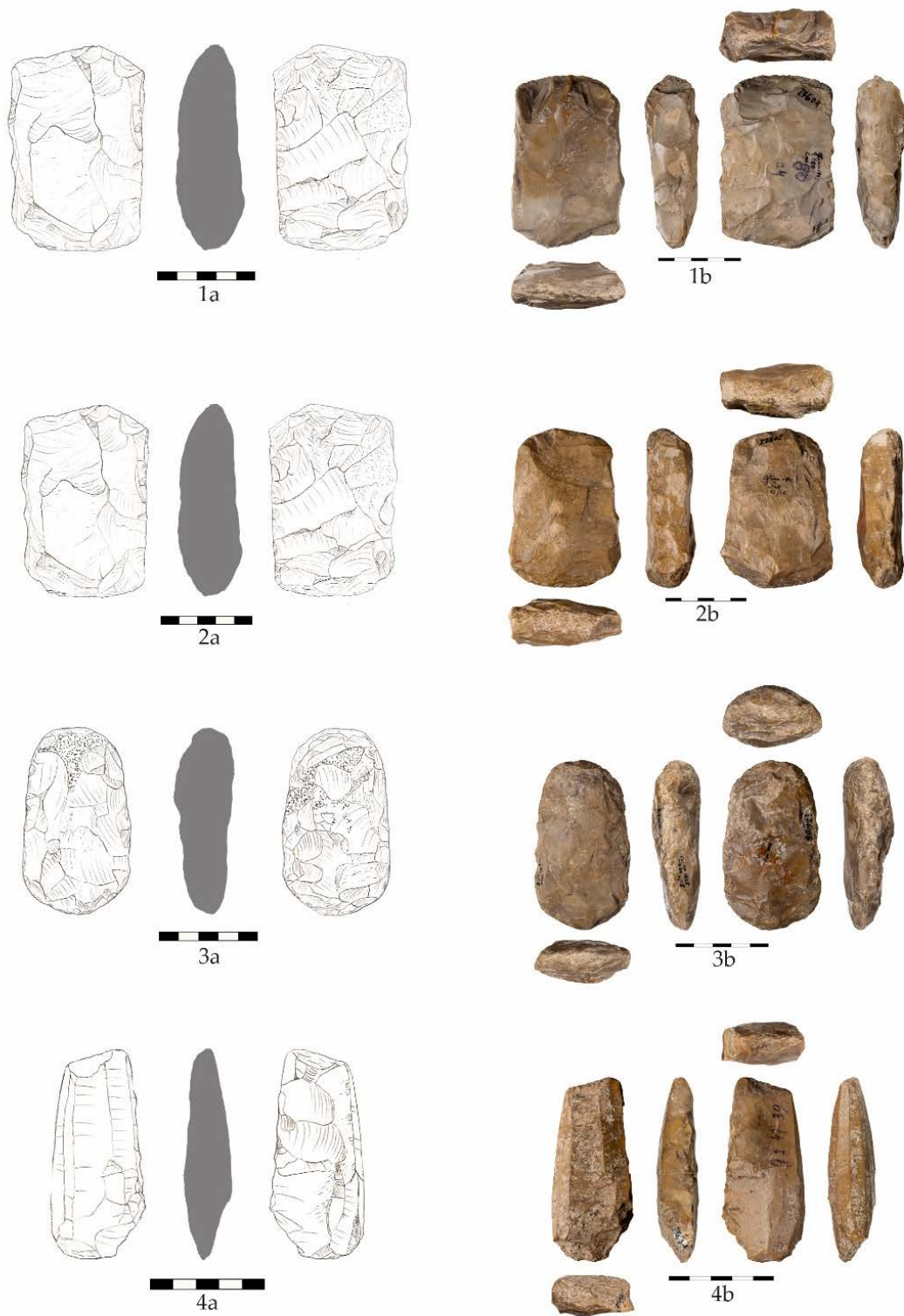
1 – The geographic position of the settlement from Glină *La Nuci* (Google Earth); 2 – the topographic position of the settlement from Glină *La Nuci*.



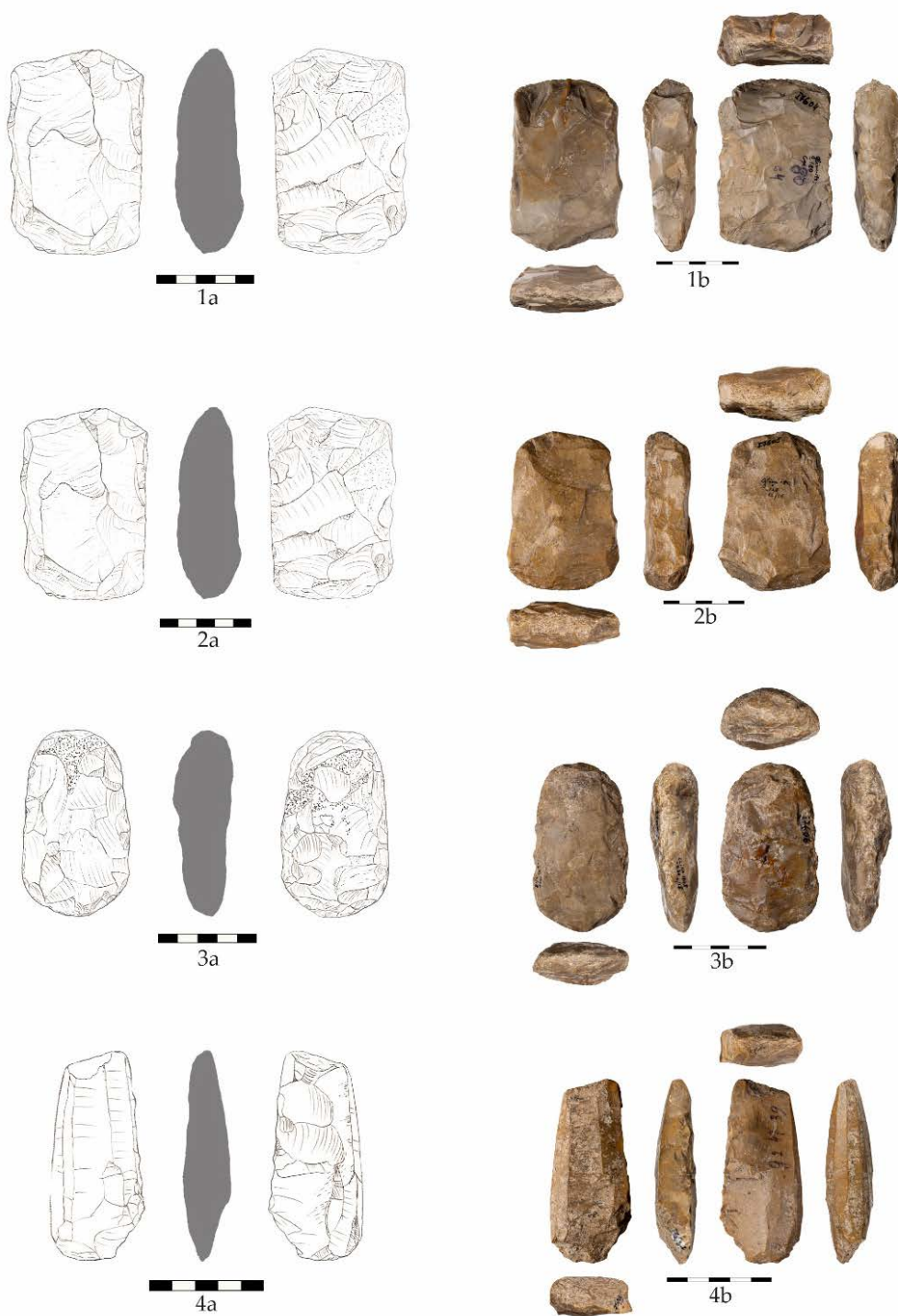
Un nou lot de topoare de silex de la Glina *La Nuci*



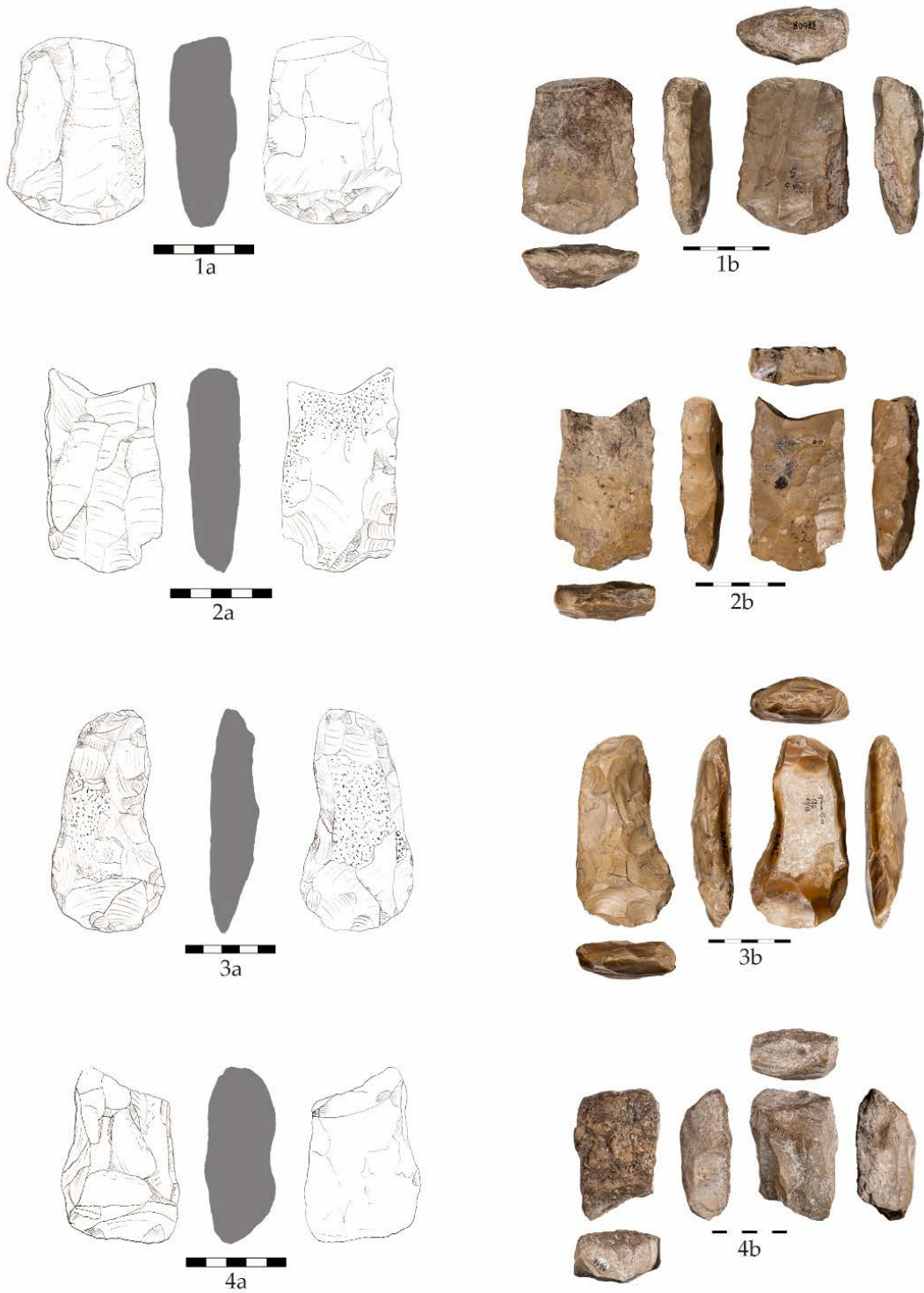
Pl. II. 1-4. Glina *La Nuci*. Topoare de silex.  
1-4. Glina *La Nuci*. Flint axes.



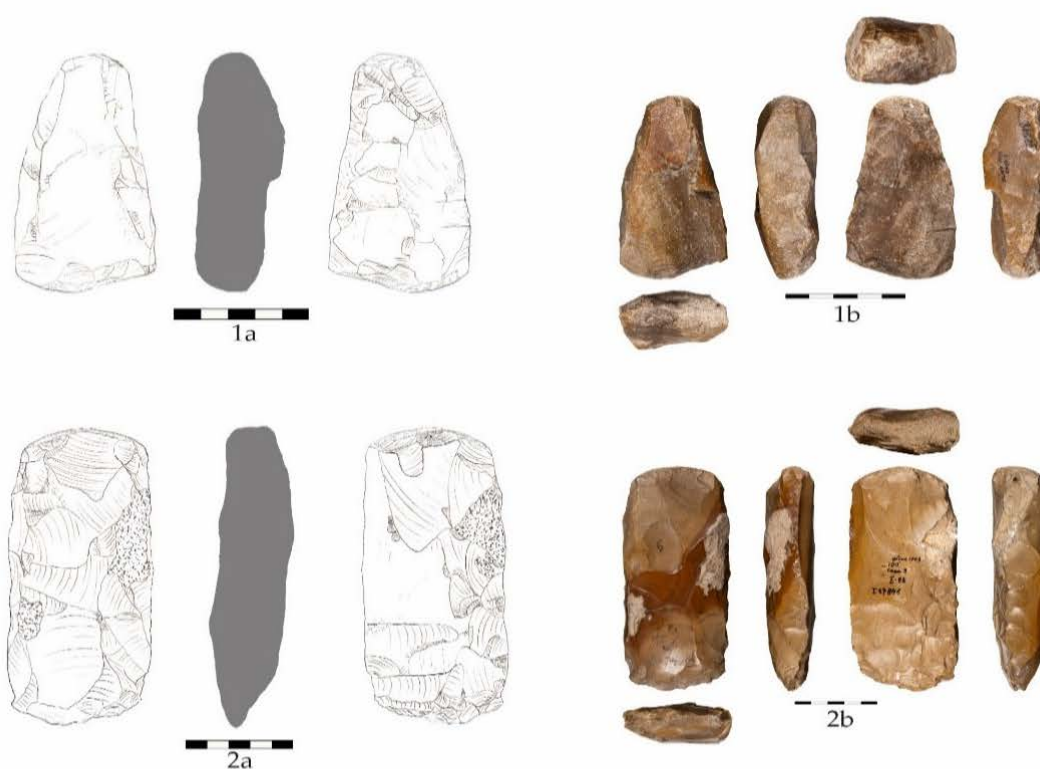
Pl. III. 1-4. Glină *La Nuci*. Topoare de silex.  
1-4. Glină *La Nuci*. Flint axes.



Pl. IV. 1-4. Glina *La Nuci*. Topoare de silex.  
1-4. Glina *La Nuci*. Flint axes.



Pl. V. 1-4. Glina *La Nuci*. Topoare de silex.  
1-4. Glina *La Nuci*. Flint axes.



3

**Pl. VI.** 1-2 – Glina *La Nuci*. Topoare de silex; 3 – arheologie experimentală: exemplu de prindere a cozii la un topor de silex (<https://sensible survival.org/2012/04/28/make-a-hafted-stone-axe>).  
1-2 – Glina *La Nuci*. Flint axes; 3 – experimental archaeology: an example of handle fixing at a flint axe (<https://sensible survival.org/2012/04/28/make-a-hafted-stone-axe>).