

Un nou tumul preistoric cercetat la Arice tii Rahtivani (jud. Prahova)

Alin FRÎNCULEASA*

Bianca PREDA**

Tiberiu NICA***

Andrei-Dorian SOFICARU****

Abstract: In 2013 rescue archaeological research was carried out in Arice tii Rahtivani, in a barrow with a height of 1.2 m and a maximum diameter of 50 m. Five inhumation burials placed around the centre of the mound were unearthed. The primary grave was surrounded by a stone ring. The grave pits were rectangular or oval-shaped. Three of the burials were collective and two of them were individual graves. The inventory consisted of pottery, ornaments such as silver hair rings, tubular copper pearls, a copper torque, a clay pendant, bone pearls and red ochre as well. The ware is attributed to the Co ofeni-Baden cultural horizon and the silver ornaments are well known in burials of the Pit-Grave communities. For the moment, the copper torque is an unique finding in graves attributed to Yamnaya communities. The five radiocarbon dates obtained assign this funerary monument to the last third of the IV millennium BC and the first period of the III millennium BC.

Rezumat: În anul 2013 la Arice tii Rahtivani a fost cercetat în regim de s p tur preventiv un tumul ce avea în l imea de aproximativ 1,2 m i diametrul maxim de circa 50 m. Au fost descoperite cinci morminte de inhumatie dispuse spre centrul movilei. Mormântul primar era înconjurat de un ring din piatr . Gropile mormintelor aveau forma rectangular sau oval . Au fost descoperite trei complexe funerare cu înmormânt ri colective i dou simple. Inventarul acestora era format din ceramic , piese de podoab de tipul inelelor de bucl din argint, perle tubulare din cupru, un colan de cupru, o podoab din lut, m rgele din os, dar i o cru ro u. Ceramica apar ine orizontului cultural Co ofeni-Baden, iar podoabele de argint sunt binecunoscute în mormintele atribuite comunit ilor Jamnaja. Deocamdat colanul de cupru este o prezenț singular în mormintele Jamnaja. Cele cinci dat ri radiocarbon situeaz cronologic acest complex funerar între ultima treime a mileniului IV BC i prima parte a mileniului III BC.

Keywords: barrow, graves, inhumation, Coțofeni culture, Yamnaya.

Cuvinte cheie: tumul, morminte, inhumatie, cultura Co ofeni, Jamnaja.

◆ Introducere

În anul 2013 Muzeul Județean de Istorie și Arheologie Prahova a cercetat în cadrul unor s p turi arheologice preventive un tumul aflat pe raza localit ții Arice tii Rahtivani (jud. Prahova). Acesta era situat la 2,5 km est de vatra comunei i la 1,8 km nord de DN72, dispus în Câmpia Ploie tiului (pl. I). Movila avea în l imea de aproximativ 1,2 m i diametrul maxim de circa 50 m¹.

◆ Metodologia s p turii arheologice

Având timpul dedicat cercet rii limitat, dar i o anumit experien acumulat în s p turii astfel de obiective (A. Frinculeasa et alii 2013), pentru controlul stratigrafic i derularea s p turii arheologice într-un ritm susținut, am optat pentru p strarea a doi martori stratigrafici ce au traversat întreaga movil i s-au intersectat în centrul acesteia (pl. II/3), urmând ceea ce este cunoscut drept s p tur cu martori în cruce. Ace tia au avut lungimea de 56 m i grosimea de 1 m i au fost orienta i aproximativ nord – sud (martor stratigrafic I), respectiv est - vest (martor stratigrafic II). Au fost caroa i din 2 în 2 m, marcați cu cifre romane (martorul stratigrafic I), respectiv arabe (martorul

* Muzeul Jude ean de Istorie i Arheologie Prahova, e-mail alinfranculeasa@yahoo.com.

** Muzeul Jude ean de Istorie i Arheologie Prahova, e-mail preda.biancaelena@yahoo.com.

*** e-mail tibinica@gmail.com.

**** Institutul de Antropologie „Francisc Rainer”, e-mail asoficaru@yahoo.com.

¹ Pentru a ne putea referi la cercet ri derulate recent pe raza aceleia i localit ții, unde au mai fost cercetate i alți trei tumuli (A. Frinculeasa 2007; A. Frinculeasa et alii 2013), am optat pentru abrevierea acestui ultim obiectiv cu denumirea Arice ti IV.

stratigrafic II). Prin dispunerea acestora au fost obținute 4 suprafețe, denumite/numerotate în funcție de poziționarea lor în sensul acelor de ceasornic astfel: 1 - suprafața nord-estic ; 2 - suprafața sud-estic ; 3 - suprafața sud-vestic ; 4 - suprafața nord-vestic . Următoarele etape ale cercetării au fost:

- cu ajutorul unor utilaje cele patru suprafețe au fost săpate, în plan orizontal, începând de la nivelul superior spre cel inferior și alternativ în planuri opuse după cum urmează : I. suprafața sud-estic (2); II. suprafața nord-estic (1); III. suprafața sud-vestic (3); IV. suprafața nord-vestic (4);

- cele patru suprafețe au fost demontate fiecare succesiv pe direcții opuse (N-S și apoi V-E), pe lățimi de câte 6 - 8 m de-a lungul celor doi mormoni până la nivelul natural de pietri ; după prima „secțiune” cercetată din suprafața 2 am avut acces la întreaga succesiune stratigrafică a tumulului, dar și a depunerii naturale;

- identificarea în colul de nord din suprafața 2 a ringului de piatră aparținând mormântului primar a impus adoptarea unei strategii în care prioritar a fost surprinderea în plan a întregului complex funerar. Zona centrală a tumulului a fost pârșită (o suprafață regulată de circa 120 mp), iar după desenare, mormonii stratigrafici au fost degajați în acest areal până la nivelul superior al ringului (pl. II/3). Primele au fost demontate mormintele secundare. După excavarea umpluturii și „demontarea” scheletelor, complexul primar a fost secționat de la nord la sud obținându-se un profil stratigrafic relevant, fiind astfel completat desenul realizat inițial (pl. III/1). Toate adâncimile consemnate în documentația de antier au fost raportate la un punct zero amplasat central, în partea superioară a movilei.

◆ Stratigrafia: etape ale amenajării complexului funerar

Stratigrafia terenului este una relativ simplă ; deasupra depozitului natural de agregate minerale (pietri , nisip) cu o grosime ce depășește 0,50 m, se află un strat de pământ brun-roșcat, argilos, cu pietricele mărunt în compoziție, gros de 0,20 – 0,30 m, ce reprezintă nivelul antic pe care s-a construit tumulul. Acesta a fost ridicat pe marginea de vest a unui grind, impresia generată fiind a unei movile ce domina spațiul înconjurător. Spre vest era vizibil o albiere a terenului, accentuată de prezența grindului și posibilă excavare de pământ necesară pentru ridicarea movilei. Complexul prezenta următoarea succesiune stratigrafică /de amenajări (pl. III/1):

- a fost săpată groapa mormântului primar aproximativ 1 m în adâncime; aceasta a perforat nivelul antic, brun-roșcat cu pietricele mărunt și depozitul de agregate minerale; pământul excavat și pietrișul au fost săzate, în această ordine, în jurul gropii; din pietriș a fost construit un ring cu diametrul la exterior de 5,30 m; după ce au fost depuși defuncții, groapa a fost acoperită cu pământ brun-roșcat;

- deasupra acestui complex a fost ridicată manta (nucleul inițial) pentru care a fost utilizat pământ roșcat, argilos; aceasta a avut diametrul de circa 35 m și înălțimea maximă de 0,90 m;

- baza mantalei era suprapusă de o lentilă negricioasă , argilă , groasă de maximum 0,40 m;

- peste manta și lentila negricioasă se afla stratul arabil de culoare cenușie, gros de aproximativ 0,30 m.

Au fost descoperite cinci morminte de înmormântare, toate dispuse spre centrul movilei. Între unele dintre aceste complexe a existat o relație stratigrafică directă (fig. 1); remarcăm în acest sens suprapunerea între cele două morminte cu groapa ovală , respectiv M1 și M3. De asemenea, ringul era suprapus de două complexe funerare secundare, respectiv M2 și M4, care la rândul lor se întretaie parțial, M2 fiind mai recent. Alte elemente definitorii sunt cele ce țin de ritual, respectiv orientări diverse, mai curând spre est și depuneri laterale, construcție funerară (ring din piatră). Succesiunile stratigrafice identificate indică cel puțin în trei etape de înmormântare. Astfel, un mormânt deșus dorsal - M2, orientat vest-est, suprapune unul deșus lateral - M4, dar și ringul din piatră al mormântului primar - M5. De asemenea, un mormânt cu vas Coșofeni (M3) este suprapus de M1 cu un ritual mai curând atipic (deșus ventral, într-o poziție nenaturală). M2 aparține ultimei etape de înmormântare, iar M3 și M4 etapei a doua ce urmează mormântului primar. Raportul cronologic dintre aceste două morminte ar putea fi precizat, M4 ce taie ringul pare să fi fost realizat ulterior M3 aflat în exteriorul acestuia. Complexul M3 a fost realizat într-o etapă relativ apropiată de ridicarea tumulului pentru M5, iar individul din M1 a fost îngropat într-o etapă apropiată de M3.

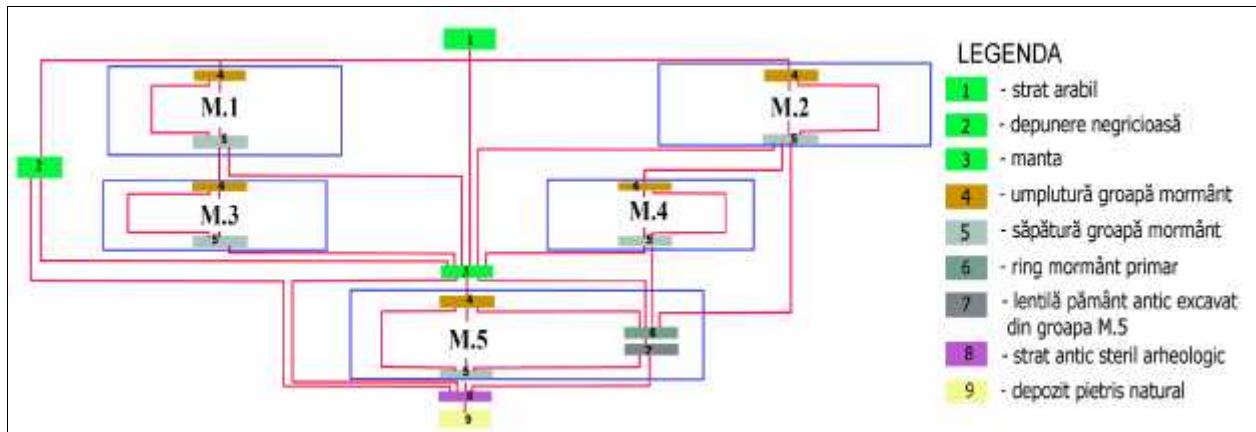


Fig. 1. Arice tii Rahtivani: diagrama stratigrafic .
Arice tii Rahtivani: stratigraphical matrix.

◆ Catalogul complexelor

Mormântul 1/M1 – mormânt secundar ce a fost descoperit în suprafa a 2, în caroul 16-XII/XIII. La -0,76-0,85 m adâncime au fost identificate câteva oase umane în poziție secundară, apoi 10 cm mai jos scheletul propriu-zis. Era depus într-o groapă de formă ovală cu dimensiunile de 1,15x0,81 m, și pat în mantaua movilei. Baza gropii se afla la maximum -0,97 m. Individul era orientat VSV-ENE cu capul oarecum către sud. A fost depus cu fața în jos, membrul inferior stâng puternic flexat, femurul drept era orientat în față, ajungând aproape de craniu. Membrul respectiv a fost poziționat sub corp, tibia a devenit vizibil după demontarea scapulei și a coastelor. Mâna stângă era puternic flexată, cu radiusul și cubitusul foarte aproape de humerus, iar cea dreaptă era așezată sub cap. Avea privirea în jos, fiind expus occipitalul. Zona toracică era deranjată de un gang de animal, situație care ar explica prezența oaselor în poziție secundară descoperite în nivelul imediat superior. Nu a avut inventar. Determinări antropologice: femeie cu vârsta de 35-40 ani (pl. IV/1-2).

Mormântul 2/M2 – mormânt secundar, descoperit în suprafa a 4, în caroul 18-XIV/XV, era parțial suprapus de marmorul stratigrafic I. Groapa a fost identificată la -0,60 m și atingea adâncimea maximă de -1,03 m; avea formă rectangulară cu colurile rotunjite și dimensiuni de 1,70x0,70 m. Groapa a fost săpată în mantaua movilei și a atins partea superioară a ringului amenajat în jurul mormântului primar. Scheletul era orientat pe direcția VSV-ENE, depus în decubit dorsal cu membrele inferioare îndoite, genunchii inițial ridicați și așezat ulterior către partea dreaptă. Membrele superioare erau întinse de-a lungul corpului, palma dreaptă era suprapusă de femur, iar oasele ei prezentau urme de ocroroc. Ocrorocul mai fost găsit lângă humerusul drept, la vest de craniu precum și în colul de vest-nord-vest al gropii. Nu au fost descoperite piese de inventar. Determinări antropologice: bărbat cu vârsta de 30-40 ani (Pl. IV/3-5).

Mormântul 3/M3 – mormânt secundar, descoperit în suprafa a 2, în caroul 16-XII/XIII, groapa acestuia este suprapusă parțial de cea a lui M1. A fost săpată în mantaua movilei, avea formă rectangulară cu colurile rotunjite, dimensiuni de 1,37x1,10 m (lățimea maximă), iar baza gropii se afla la -1,22 m. În groapă au fost depuși trei indivizi (pl. V/1). Unul dintre aceștia - M3B a fost depus în partea de est a gropii, orientat NNE-SSV, cu fața către est, așezat în poziție chircit pe partea stângă, cu mâinile îndoite și aduse către față și picioarele puternic flexate (pl. V/5). În apropierea craniului se afla depus un vas (formă amforoidală, corp sferic, gât înalt, buza răsfrântă; avea două toarte tubulare atașate pe corp, dispuse simetric; este decorat prin hațuri incizate, dispuse pe trei etaje în benzi unghiulare; pastbruș, nisipoasă, de slabă calitate, exfoliant; dimensiuni: H = 235 mm, diam. gură = 85 mm, diam. maxim = 235 mm; diam. bază = 100 mm (pl. V/4, 6-7). Determinări antropologice M3B: femeie cu vârsta de 30-40 ani. În partea de vest a gropii au fost descoperite oase umane de la alți doi indivizi - M3A și M3C. Acestea nu erau în conexiune anatomică, ci erau așezate unele lângă altele, grupate peste craniile. Determinări antropologice: M3A – bărbat, 50 – 60 ani; M3C – bărbat, 30 – 40 ani.

Mormântul 4/M4 – mormânt secundar, descoperit în suprafa a 4, în caroul 17-18/XV (pl. VI). Groapa săpată în mantaua movilei, avea formă rectangulară cu colurile rotunjite, dimensiuni de 1,34x1,13 m (lățimea maximă) și atingea adâncimea maximă de -1,18 m. Groapa perfora ringul de

pietri amenajat în jurul mormântului primar i era suprapus pe o suprafață redusă în partea sa nordică de groapa M2. Complexul era un mormânt de înhumare în care fuseseră depuși doi indivizi.

➤ M4A – era orientat pe direcția E-V, depus chirchit lateral pe partea dreaptă, mâinile îndoite și aduse către față, picioarele puternic flexate. A avut ca inventar funerar trei perle tubulare de cupru, una lângă clavicula stângă, cea de-a doua sub scapula stângă, a treia a fost găsită la curățarea craniului (pl. VI/3); cinci inele de buclă din argint (pl. VI/4), dintre care două în dreptul craniului (unul în zona mastoidei stângi și cel alt în dreptul bărbiei), alte trei erau în cavitatea bucală (pl. VI/6). Tot la curățarea în laborator a craniului au fost descoperite 7 perle plate, circulare și perforate din scoică (?) (pl. VI/5), lipite (diam. = 7 mm). Sub craniu erau prezente urme verzui, fiind însă să fi descoperit o piesă din metal. De asemenea, am observat urme firave negricioase pe pereții exterior ai craniului. Determinări antropologice: femeie cu vârsta de 19,4-25 ani.

➤ M4B – era orientat pe direcția E-V, depus chirchit lateral pe partea stângă astfel încât era așezat față în față cu M4A (pl. VI/1-2). Mâinile erau îndoite și aduse către față, iar picioarele flexate. Este individul depus al doilea în groapă, membrele inferioare le suprapuneau pe cele ale lui M4A. Nu a fost însoțit de inventar funerar, în schimb a avut ocră depusă în cantități consistente în zona bazinului și femurelor, în dreptul toracelui, în partea de nord a gropii, dar și urme firave sub craniu. Determinări antropologice: femeie cu vârsta de 19,4-25 ani.

Mormântul 5/M5 – mormântul primar, aflat în centrul tumulului în suprafața 1, suprapus parțial de ambii martori stratigrafici. Groapa a perforat nivelul antic și stratul natural de pietri; era orientat pe direcția E-V, avea formă rectangulară cu colurile rotunjite. Avea dimensiunile 1,34x1,12 m și adâncimea de aproximativ 1 m de la nivelul la care a fost identificat. Baza acesteia atinge adâncimea maximă de -2,14 m de la punctul zero. Mormântul excavat din groapă a fost depus pe marginea acesteia. Peste această depunere a fost așezat pietriul natural excavat în timpul amenajării gropii funerare, formând un ring (pl. VII). Avea diametrul exterior de circa 5,30 m, cel interior având forma unor ovaluri variabile între 2,80 și 2,30 m, de aici și grosimea variabilă a ringului aflat între 0,90 m – 1,70 m. În lăimea maximă acestuia era de circa 0,25 m. Ringul a fost tăiat de groapa M4, iar M2 a atins parțial partea superioară a acestei amenajări (pl. III/3; VII/5). În mormânt erau înhumați 3 indivizi:

➤ M5A – orientat în direcția S-N, depus de-a lungul laturii scurte vestice a gropii, în poziție chirchit pe partea stângă, cu mâinile și picioarele puternic flexate (pl. VIII/1; IX/5). În apropierea mandibulei se afla un pandantiv perforat realizat din lut, culoare cărămizie, formă neregulată (dimensiuni: 20x15x2 mm) (pl. VIII/6). Sub craniu am identificat urme firave de culoare negricioasă. Defunctul era așezat peste o parte din membrele inferioare ale individului M5C. Determinări antropologice: indeterminabil, cu vârsta de 7 - 9 ani.

➤ M5B – orientat în direcția E-V, cu fața către nord, depus chirchit pe partea dreaptă, mâinile îndoite și aduse către față, picioarele flexate (pl. VIII/3). La cap avea depus un vas, respectiv o cană cu gura ușor oblică și un mic „cioc”, corp sferoidal turtit, gât înalt, toartă în bandă, supraînălțat, realizat din pastă relativ fină, poroasă, culoarea cenușie-negricioasă (pl. VIII/4). Vasul avea următoarele dimensiuni: H = 90 mm, diam. gură = 54 mm, diam. bază = 42 mm. La gâtul individului a fost descoperit un colan cu capetele rulate, fracturat în trei bucăți (pl. VIII/2, 5; X/5-7). Corpul pare torsadat, oval-ușor deformat, circular în secțiune (diam. = 135 mm, grosime = 4 mm); capetele erau subțiri (diam. = 2,5 mm). În depunerea oxidată pe suprafață restrânsă urme negricioase, dar și roșii. La curățarea craniului în laborator a fost găsit un inel de buclă spiralic realizat din argint (pl. X/3). Determinări antropologice: bărbat cu vârsta de 35,2 - 38,4 ani.

➤ M5C – o parte dintre oase par să fie în conexiune anatomică în special membrele inferioare și bazinul, altele erau dispuse în diverse zone ale gropii (pl. VIII/1; IX/4). Oase de la acest individ au fost descoperite peste oasele M5B, craniul său era așezat peste vasul depus la capul defunctului M5B, iar mandibula tot pe vas, dar nu în conexiune anatomică cu restul craniului, ci orientată în sens opus (pl. VIII/2); oase de la membrele sale inferioare au fost descoperite sub scheletul de copil (M5A). Determinări antropologice: bărbat cu vârsta de 45,2 - 45,6 ani.

Ținând cont de modul de dispunere a defuncțiilor, dar și de faptul că M5C parțial în conexiune anatomică bazinul și membrele inferioare, se conturează următoarea succesiune a înmormântărilor: primul îngropat a fost M5C, urmat de individul M5B; deși oasele primului (numai membrele inferioare și bazinul) se aflau peste cele ale M5B, ele par să fi fost mutate pentru a crea spațiu de înmormântare pentru individul M5B, ulterior reșezate peste acesta sau împrăștiate prin groapă. Ultimul depus în groapă a fost M5A care a fost așezat peste membrele inferioare ale M5C. Nu am identificat urmele unei intervenții care să afecteze acest complex.

◆ **Construcții funerare: date sintetice**

Un element constructiv deosebit identificat în tumulul de la Arice ti este structura circulară de piatră ce înconjură mormântul primar, realizat din pietrișul rezultat din excavarea gropii respectivului complex (pl. VII). Deși identificate și în cazul altor tumuli cercetați pe teritoriul României, informațiile sunt lacunare, fiind cunoscute complexe de la Tariverde (D. Popescu 1952, p. 273), Independența (G. Simion 1991, p. 33-34), Sabangia (I. Vasiliu 1995b, p. 151), Mihai Bravu (I. Vasiliu 1995b, p. 144-145), Pe tera (C. Schuster et alii 2011b, p. 211), toate din Dobrogea, la care îl adăugăm pe cel de la Manoleasa, aflat la vest de Prut (A. Popescu et alii 1976, p. 159). Informații detaliate există despre ringul din tumulul de la Blejoi I aflat la aproximativ 7 km ENE de cel de la Arice ti (D. Lichiardopol et alii 2005). Diametrul mormântului era de aproximativ 40 m, în lățimea nu depășea 1,90 m. Mantaua ce acoperea singurul mormânt descoperit avea diametrul de cca 12 m și în lățimea de 0,90 m. În zona centrală a tumulului se afla mormântul primar ce era înconjurat de un ring din piatră cu diametrul maxim de 4,90 m. În interiorul acestuia, ușor lateral, era depusă o singură persoană adultă, de sex feminin, așezată dorsal cu picioarele strânse către lateral și brațele îndoite aduse spre mandibulă. La baza membrilor inferioare se afla depus un vas cu corpul rotunjit, cu gura evazată, ce avea aplicate pe pântec opt „pastile” circulare, grupate câte două. Între femure se găsea, probabil în poziție secundară, o perlă tubulară realizată dintr-o tăbliță din cupru rulat. Defuncții a fost depusă în zona sud-vestică a ringului pe un „pat” de pietriș gros de cca. 4-6 cm. În apropierea scheletului, lângă humerusul stâng a fost descoperit un fragment de scapula dreaptă și alte câteva oase provenind de la un al doilea individ, adult. În interiorul ringului au fost observate urme negricioase de arsură, iar în exteriorul acestuia au fost descoperite câteva oase de mamifere și fragmente ceramice grosiere (E. Pavele 2007, p. 111).

Deși sunt considerate specifice standardului funerar Jamnaja (I. Motzoi-Chicideanu 2011, p. 266), ringuri precum cele de la Arice ti și Blejoi sunt printre puținele amenajări de acest tip cercetate la sud de Carpați. Deși cronologic sunt mai recente, le amintim și pe cele de la Milostea și Budureasca ce aparțin unor morminte de incinerare din bronzul timpuriu (E. Popescu, Al. Vulpe 1966, p. 150, fig. 4; A. Frînculeasa 2011). Morminte cu ringuri de piatră apar la est de Prut în eneoliticul târziu (A. Häusler 1976; I. Manzura 1994, p. 109; B. Govedarica 2004; Y. Rassamakin 2004; 2011; S. Agulnikov, V. Pașca 2008; N. S. Kotova 2008), fiind cunoscute în mediul Usatovo (V. Dergacev, I. Manzura 1991; Y. Rassamakin 2004), dar și în Jamnaja (A. Häusler 1976; V. Dergacev, I. Manzura 1991; O. Levițki et alii 1996; E. Kaiser 2003; S. Agulnikov, V. Pașca 2008), mai spre est în complexe Majkop (S. Korenevskij 2006). Sunt prezente la sud de Dunăre (I. Panayotov 1989; G. Kitov et alii 1991; I. Iliev 2010; St. Alexandrov 2011, p. 316), dar și în mediul cultural Baden (C. Sachße 2010) și posibil Coțofeni (P. Roman 1976, p. 32). În Transilvania morminte tumulare cu ringuri din piatră atribuite grupului Livezile au fost identificate la Meteș, posibil Tureni (H. Ciugudean 1996, p. 80, 130), dar și la Florești; acesta din urmă aparține grupului Copceni (M. Rotea 2009, p. 15, fig. 5). Remarcăm descoperirea unor vase ceramice circulare sau ringuri din piatră prezente în cazul unor tumuli Jamnaja cercetați pe ambele maluri ale Prutului, dar și în Dobrogea (O. Levițki et alii 1996; F. Burtănescu 2002, p. 226; M. Brudiu 2003, p. 60; C. Schuster et alii 2011a, p. 61; C. Schuster 2012, p. 33).

În ce privește descoperirea de la Aricești și relația acesteia cu orizontul cultural Coțofeni/Baden, evidențiem situația de la Târnava (Bulgaria) în care au fost identificate morminte de incinerare cu vase Coțofeni, depuse în interiorul unei amenajări rectangulare din piatră (I. Panayotov 1989). Acest tip de construcție, la care se adăugă prezența incinerării, are mai curând legătură cu mediul cultural Baden sau eventual cu arealul sudic Coțofeni. Spre ritul aceste amenajări din piatră de mici dimensiuni, atât circulare, cât și rectangulare, dispuse oarecum aleatoriu în planul tumulului, sunt specifice înmormântărilor usatoviene (V. Dergacev, I. Manzura 1991; Y. Rassamakin 2004; 2011). În movilele Jamnaja ringurile sunt amplasate preponderent în zona centrală, amenajate pentru înmormântarea primară. La Târnava ringul era suprapus de morminte de inhumație cu defuncții așezați dorsal, orientați vest-est, ce pot fi atribuiți unei etape post Coțofeni. De asemenea, apar morminte de inhumație cu vase Coțofeni, suprapuse de cele cu ring, atât de incinerare, cât și de inhumație. Acest tip de amenajare este cunoscut și standardului funerar Baden (C. Sachße 2010).

◆ **Despre ritual: poziționarea și orientarea defuncțiilor**

Ritualul de depunere a defuncțiilor într-o anumită poziție reprezintă un comportament bine structurat, ce probabil reprezintă un element de identitate culturală. Poziționarea diversă a defuncțiilor reflectă segmente/tradiții culturale diferite, dar și anumite componente alogene sau autohtone din cadrul grupurilor dominante. Diversitatea ritualului pare să aibă o relevanță cronologică, fiind

excludem pentru un anumit palier temporal prezența unor aspecte regionale ce au contingență inclusiv cu fenomene de coexistență culturală ce au generat și/inclusiv decalaje cronologice. În tumulul de la Aricești au fost descoperite trei morminte în care defuncții erau depuși chircit-lateral, numai în cazul complexului M2, individul era așezat dorsal cu membrele inferioare îndoite și cizute lateral, poziția aproximativ ventrală a M1 fiind una atipică.

În ce privește poziția ritualică a defuncțiilor în tumuli evidențiem diversele scheme propuse, unele foarte detaliate (A. Häusler 1974, fig. 1; E.V. Jarovoi 1985, pl. 2; F. Burtănescu 1998; 2002). Considerăm că multe din aceste scheme tipologice/descoperiri nu reflectă ritualul asumat de comunitățile respective, ci mai curând reprezintă imaginea ajunsă în atenția arheologului datorită istoriei proprii fiecărui complex în parte, frământate procesele specifice tafonomiei. Două sunt pozițiile generale (fig. 2) pe care le-am consemnat și la Aricești, ce par să indice două tradiții diferite:

- lateral - defuncții erau așezați pe o parte, chircit moderat, membrele superioare aduse spre față, rar pe abdomen, cele inferioare flexate. Indivizii erau depuși atât pe partea dreaptă, cât și pe cea stângă. Orientarea variaza, aveau capul dispus spre sectoarele sud-vestic, sud-estic, nordic, nord-estic, estic. Mormintele aparțin atât adulților, de ambele genuri, cât și subadulților. Au fost descoperite la Blejoi I/M1, Aricești IV/M3B, M4A, M4B, M5A, M5B, Pulești I/M2, Pulești II/M3, Pulești III/M4A, Ploiești-Triaș I și Ploiești-Triaș II. Din această categorie morminte primare sunt cele de la Aricești IV, Pulești I și Pulești II, Pulești III, Ploiești II.

- dorsal - defuncții erau așezați dorsal cu membrele inferioare îndoite, ridicate și cizute lateral, erau orientați în sectorul de vest, aveau membrele superioare întinse pe lângă corp sau eventual așezate pe bazin. Scheletele aparțineau unor adulți de sex masculin, nefiind exclusă prezența unor subadulți la Ploiești II, dar și Ploiești I. Au fost cercetate la Aricești I/M1, M3, Aricești II/M1, Aricești III/M1, Aricești IV/M2, Pulești I/M1, Pulești II/M2, Pulești III/M2, M3, M4B?, Strejnicu/M2, M3, Blejoi II/M1. La Ploiești II singurul matur depus pe spate este M6, la care am putea adăuga, cu anumite rezerve, doi dac nu chiar trei subadulți - M15, M20 și M21. Din cele așezate dorsal, morminte primare sunt cele de la Blejoi II, Aricești I, Aricești II, Aricești III, Strejnicu, Pulești III, posibil Ploiești I.

În grupa indivizilor depuși dorsal se pot remarca câteva morminte ce apar în unor persoane adulte de sex feminin sau unor subadulți precum M1/Blejoi I, M3/Ploiești I, M15/M20, M21/Ploiești II, ce au orientări diverse: SSV-NNE (M1/Blejoi I), ENE-VSV (M15/Ploiești II), ESE-VNV (M20/Ploiești II), VSV-ENE (M21/Ploiești II). În cazul acestora orientarea în sectorul vestic nu este predominantă, așa cum este cazul în mormintele dedicate persoanelor de sex masculin. De remarcat că în toate apar vase, unele decorate cu nuri, ceea ce certifică încadrarea lor în prima jumătate a mileniului III BC. Deocamdată astfel de complexe constituie o bază de analiză foarte restrânsă, dar ar trebui urmărit dacă nu cumva aceste descoperiri reflectă o abordare diferită din perspectiva ritualului a acestor categorii de vârstă și sex, inclusiv în cadrul grupei cu indivizi depuși dorsal.

Au fost identificate două situații stratigrafice ce indică anterioritatea mormintelor în care defuncții erau așezați lateral (fig. 3). Această situație a fost observată în cazul mormintelor de la Pulești I, Pulești II, Pulești III, Aricești IV, Ploiești II. Atunci când în mormântul primar defuncții erau așezați dorsal, complexul nu era suprapus de altele cu indivizi depuși lateral, ci doar de cele aflate într-o poziție similară. O altă situație stratigrafică este cea a mormintelor cu defuncți depuși lateral ce erau suprapuse de unele din aceeași grupă. Astfel de cazuri au fost identificate la Ploiești II în care defunctul așezat lateral - M5 este suprapus de unul depus în aceeași poziție - M1 (E. Comănaș 1989, p. 182). În mormântul primar - M5 de la Aricești IV defuncții așezați lateral, erau suprapuși direct de un mormânt dublu cu schelete chircite lateral - M4, ce la rândul său era suprapus de un complex în care scheletul era depus dorsal - M2. De asemenea, defunctul din M3 era înhumat într-o etapă ulterioară celui primar - M5. Remarcăm și orientările, net diferite, cele dorsale fiind în sectorul vestic, celelalte cunoscând o mare variabilitate, dar mai puțin orientate spre vest (fig. 2).

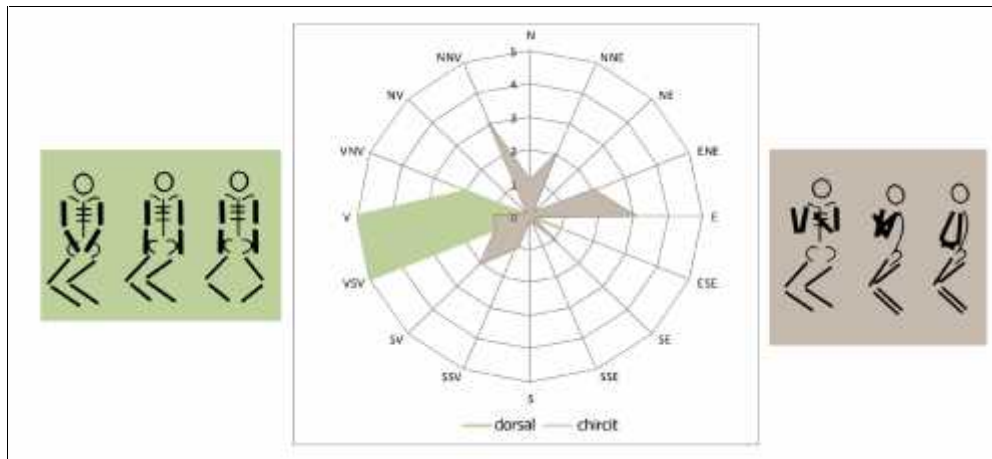


Fig. 2. Diagram privind orientarea și poziționarea defuncților în cadrul mormintelor cercetate în județul Prahova.
Diagram of the position and orientation of the deceased in burials investigated in Prahova County.

Deși dominante sunt situațiile stratigrafice descrise mai sus, există totuși, chiar dacă nu în acest areal, și cazuri în care morminte cu defuncți depuși dorsal sunt suprapuse de cele din alt grup. Un caz reprezentativ este movila de la Smeeni, descoperirile din acest obiectiv par să reflecte (și) un segment cronologic în care reapar morminte cu defuncți așezați lateral (N. Simache, V. Teodorescu 1962).

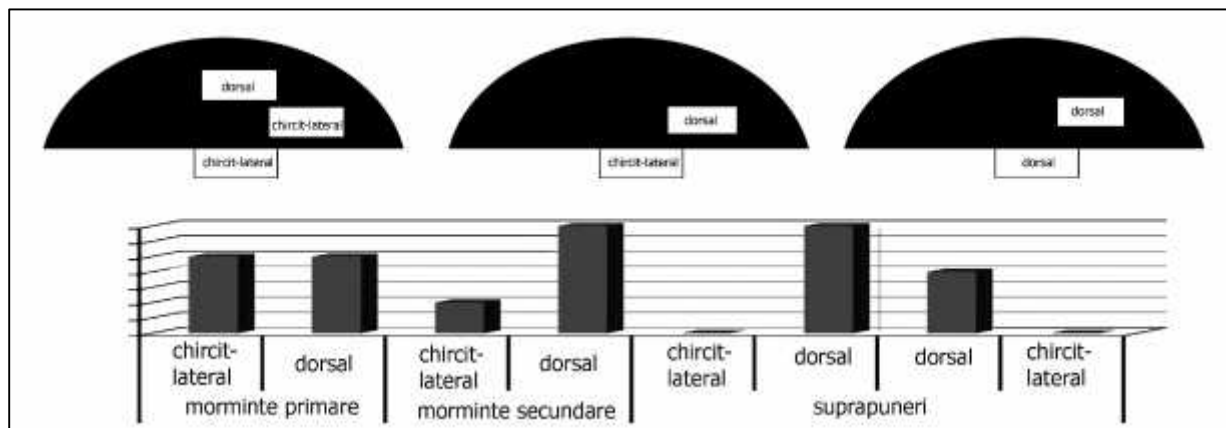


Fig. 3. Raportul stratigrafic al mormintelor primare și secundare în funcție de ritualul de înmormântare.
The stratigraphic relation between primary and secondary graves according to the burial ritual.

◆ Tradiții sau contexte arheologice: morminte colective/în mormântări multiple

În tumulul de la Ariceți au fost cercetate trei complexe funerare în care apar schelete umane provenind de la mai mulți indivizi, dar și două morminte individuale. În cazul celor colective, fiecare situație pare să reprezinte o categorie. Astfel, în M3 apare un individ principal în poziție ritualică inițială, lângă care sunt grupate, pe un perimetru restrâns, resturi „dezmembrate” (cel mai probabil natural) ce aparțin altor doi indivizi. În M4 apar două persoane depuse lateral, față în față, cu oasele aflate în poziție ritualică. O situație tranzitorie este reprezentată de M5 în care apare un individ depus lateral, iar la baza membrilor inferioare ale acestuia era un alt individ așezat lateral de-a latul gropii. Al treilea individ apare parțial „dezmembrat”, iar oasele sunt dispuse împartate în diverse zone ale gropii.

În jude ul Prahova morminte colective au mai fost descoperite la P ule ti II, P ule ti III, Blejoi I, Ploie ti I, Ploie ti II. Lipsesc informa iile cu privire la pozi ia i orientarea defunc ilor din M4/Ploie ti I ce coninea doi indivizi adul i (V. Zirra 1960, p. 103; A. Vulpe 1987, p. 177). La Ploie ti II apar dou morminte duble (E. Com a 1989). În cazul complexelor de la Blejoi I, P ule ti II, P ule ti III, Arice ti IV exist morminte în care au fost depuse al turi de individul principal oase apar înând altor persoane adulte. La P ule ti III exist dou situa ii, în M1 ce este un complex secundar, al turi de un adult apar resturi de schelet provenind de la trei subadulți, iar în cazul mormântului primar - M4, apar dou schelete depuse în aceea i groap , pozi ionate i orientate diferit (A. Frinculeasa et alii 2013).

Morminte colective apar cu preponderenț în cazul depunerilor laterale, dar nu lipsesc nici din cealalt grup . De asemenea, exist cazuri în care oasele defunc ilor nu se mai aflau în conexiune anatomic , indicând manipul ri postmortem. Pe teritoriul României morminte colective în tumuli au fost descoperite în Muntenia la Adâncata, Smeeni, Sudiți și Vit ne ti, în Oltenia la Pleni a, în Dobrogea în localitatea Pe tera, iar în Moldova la Gl v ne tii Vechi, Holboca, Valea Lupului i Vân tori. În literatura arheologic româneasc sunt menționate 27 de astfel de complexe, cu un grad de certitudine mai ridicat pentru 21 dintre acestea, conținând un num r total de 60 de indivizi. Chiar i pentru acest num r restrâns de complexe în anumite cazuri informa iile sunt lacunare, lipsind detalii cu privire la structura funerar (forma, dimensiunile gropii) i elementele de ritual (pozi ia, orientarea defunc ilor). Num rul mormintelor pentru care exist analize antropologice este chiar mai mic (47 indivizi din 16 morminte), f când astfel dificile încerc rile de a corela elementele de ritual cum ar fi poziția sau orientarea defuncțiilor cu grupa de vârst /sex a acestora. Prin urmare e antionul analizat este unul restrâns numeric, de aceea gradul de reprezentativitate a informațiilor nu trebuie supraevaluat. Pozi ia stratigrafic a acestor morminte în movile este variabil , ele reprezint atât înmormânt ri primare, cât i secundare.

◆ Date antropologice

În tumulul de la Arice ti sunt prezen i defunc i adul i i subadul i, iar în ce prive te prima grup apar persoane de ambele genuri (tab. 1). Individul depus dorsal este din grupa adul ilor de gen masculin, confirmând descoperirile anterioare în cazul defunc ilor a ezate similar i orienta i în sectorul de vest. Toate scheletele de adulți de gen feminin erau a ezate lateral, orientarea mai curând în sectorul estic. Din punct de vedere antropologic tot lotul analizat din arealul discutat (Prahova) în acest studiu este reprezentat de 34 de indivizi provenind din 22 morminte. Acest decalaj numeric a fost determinat atât de apariția mormintelor cu înmormânt ri multiple, dar i a unor oase umane izolate depuse lâng defunctul ce reprezenta înmormântarea propriu-zis . Din punct de vedere al distribu iei pe vârste, 5 indivizi sunt subadul i i 29 adul i, iar pe sexe, 15 de b rba i, 9 de femei, pentru 10 indivizi genul nu a putut fi determinat. Din lotul studiat, 12 schelete prezint afec iuni patologice, toate apar înând unor adul i, din care 3 de sex feminin, 8 de sex masculin, 1 este indeterminabil.

Nr. mormânt	Sex	Vârst	Patologie	Traume	Statur
M1	F	35-40	o carie, un dinte pierdut am, un abces; osteoartroz		
M2	M	30-40	osteoartroz		
M3A	M	50-60	osteoartroz , hipoplazia emailului		
M3B	F	30-40	cinci carii, doi din i pierdu i, trei abcese; osteoartroz		
M3C	M	30-40	patru carii, doi din i pierdu i, dou abcese; osteoartroz , hipoplazia emailului		
M4A	F	19,4-25	un dinte pierdut; osteoartroz		
M4B	F	19,4-25	o carie; osteoartroz		154,37 cm
M5A	IND	7-9	cribra orbitalia		
M5B	M	35,2-38,4	o carie, un dinte pierdut am, un abces; osteoartroz ; cribra cranii	lovitur vindecata pe parietal	
M5C	M	45,2-45,6	cribra cranii, hipoplazia emailului	dou lovituri perimortem pe temporal i parietalul stâng	165,35 cm

Tab. 1. Arice ti Rahtivani: determin ri antropologice.
Arice ti Rahtivani: anthropological determinations.

◆ Lumea nu are grani e: inventare funerare versus bunuri

Din cele 22 de morminte cercetate recent în Prahova, un număr de 13 nu au avut inventar, ocrul a fost găsit în 8 complexe, iar asociat cu artefacte în doar 4² (fig. 4; 6). Mormintele cu inventar sunt de adulți, respectiv de femei la Blejoi I/M1, Arice tii IV/M3B, M4A, bărbat la Arice tii I/M3; Pule tii III/M4A; Arice tii IV/M5B, indeterminabili la Arice tii I/M1 și subadulți la Pule tii II/M2; Arice tii IV/M5A. La Ploie tii piese apar mai curând în mormintele de subadulți (T1/M3; T2/M5, M15, M20, M21), dar și în câteva de adulți (T1/M4a și M4b; T2/M19a). Din mormintele în care defuncții au fost depuși în poziție laterală, trei aveau inventar și doar unul ocrul, iar în cazul celor aflate în decubit dorsal, patru au avut inventar, iar ocrul a fost identificat în șapte. Ocrul a apărut în special în complexe în care defunctul este așezat dorsal, deșuși în cantități mai mari la Arice tii I/M1, M3 și Arice tii IV/M2 sau nesemnificative la Arice tii II/M1, Pule tii II/M2 și Pule tii III/M2, M3. În M3/Arice tii I ocrul a fost deșuși atât în zona craniului, cât și în apropierea humerusului drept, iar în M1 se află și în zona membrelor inferioare. În M2/Arice tii IV ocrul a fost așezat în apropierea craniului și humerusurilor, dar și spre bazin. În cazul celorlalte morminte acesta a fost descoperit în apropierea craniului, niciodată pe oase. Tot în apropierea humerusului drept a fost deșuși ocrul și în M2/Pule tii III. În cazul mormintelor cu defuncții așezați lateral, M4B/Arice tii IV este singurul ce avea deșuși ocrul în zona abdomenului și a membrelor inferioare. În opt morminte de la Ploie tii II ocrul se află în apropierea craniului sau pe oase (E. Coma 1989, p. 186), în M3/Ploie tii I a fost așezat pe membrele superioare și abdomen, iar în M4a din același tumul ocrul a fost deșuși la picioarele defunctului (V. Zirra 1960, p. 103).

Ceramica nu are o frecvență deosebită fiind parte din inventarul câtorva morminte³, asociat cu piese de podoabă (fig. 4; 6). La Arice tii IV au fost descoperite două vase dispuse în tot atâtea morminte, respectiv M3B și M5B. La Blejoi I în M1 a fost descoperit un vas apropiat de tipologia ceramicii Folte tii (E. Paveleț 2007, fig. 6/4-5), iar cele trei vase ce provin de la Ploie tii II sunt decorate cu un model (E. Coma 1989). Vase au fost descoperite și la Ploie tii I (I. Nestor 1944, p. 30) sau Târgu Vechi (A. Frînculeasa 2010, p. 214, nota 197), iar fragmente ceramice au fost identificate la Strejnicu, Blejoi I, Pule tii I, Arice tii III, Ploie tii I, toate aflate în poziție secundară.

Din punct de vedere tipologic, vasul asociat colanului din M5B/Arice tii IV se regăsește în mediile culturale Coțofeni și Baden (P. Roman 1976; P. Roman, I. Nemeti 1978; N. Tasi 1995; H. Ciugudean 2000). De asemenea, vasul amforoidal din M3B are o formă și decor cu analogii în mediul Coțofeni (P. Roman 1976, pl. 61/6, 82/9; 1976a, fig. 7/18; H. Ciugudean 2000, pl. 54, 56). Este decorat cu hașuri incizate amplasate într-un spațiu rezervat prin incizare ce definește un motiv decorativ unghiular dispus în trei etaje pe corpul vasului. Gâtul înalt cu o gură evazată, precum și partea inferioară a vasului, sunt nedecorate. Are două toarte tubulare dispuse simetric pe corp. Pasta poroasă, neomogenă, conține nisip grosier, are culoarea maronie la exterior și negricioasă la interior (pl. V/4, 6-7). Un vas având formă și decor asemănătoare a fost descoperit recent în situl Coțofeni de la Silvașu de Jos (S.A. Luca et alii 2012, fig. 5/2).

O categorie de bunuri bine reprezentată în aceste complexe funerare este cea a inelelor de buclă realizate din metal prețios. Cinci cercei de buclă spiralată din argint au fost descoperite în M4A/Arice tii IV, iar unul în M5B. Inelul spiralat din M1/Arice tii I este realizat din argint acoperit cu o foie de aur. Două piese de tip „Zimnicea” din mormântul primar M3/Arice tii I sunt din argint, au formă semilunară. Un alt inel de buclă spiralat, fracturat, provine din M1 din același tumul (A. Frînculeasa 2007). La Ploie tii I/M3 a fost descoperit un inel de buclă spiralat realizat din argint (I. Nestor 1944, p. 30), alte două piese din același material au fost identificate în M15 și M20 în Movila II de la Ploie tii (E. Coma 1989, p. 183, 185).

Frînculeasa propunem să stabilim o filieră directă, originea acestor piese pare a se regăsi în complexe funerare Usatovo (V. Dergacev 2002, p. 74-75). Pentru etapa timpurie a epocii bronzului în România au fost catalogate 15 puncte și un total de 37 de inele de buclă din argint (A.D. Popescu 2010, p. 166), din care 15 provin din cimitirul de la Zimnicea (A.D. Alexandrescu 1974, pl. 8, 9). La ele ar trebui adăugate piesa din M15/Ploie tii II considerată inițial din bronz (E. Coma 1989, p. 183), dar și cea din M3/Ploie tii I, precum și cele 6 de la Arice tii IV, plus câte una de la Arice tii I/M1 și Rahman I (S. Ailincăi et alii 2014)⁴, alte două de la Rahman II (C. Micu et alii 2014, p. 188)⁵.

² Pentru o discuție extinsă privind cronologia, chorologia pieselor ce apar în aceste morminte vezi A. Frînculeasa et alii 2013.

³ Remarcăm și zona dintre Volga și Urali unde ceramica apare în circa 30% din morminte Yamnaya, în special în morminte de bărbăți adulți și copii (N.P. Salugina 2011, p. 92).

⁴ Deși este publicat ca fiind din cupru/bronz, analiza metalografică a indicat argintul drept materie primă (informație oferită de S. Ailincăi, cu răuul nostru mulțumim și pe această cale).



Fig. 4. Bunuri descoperite în mormintele tumulare cercetate în județul Prahova (f r scar).
Grave goods found in barrow burials investigated in Prahova County (no scale).

Sunt atât din categoria celor spiralate (Arice ti I, Arice ti IV, Ploie ti I, Ploie ti II, Chilia Veche, Mihai Bravu, Zebil, V leni, Gurb ne ti, Stelnica, Verbi a, Celei, Pleni a, Bro teni, Vân tori, Zimnicea), cât i semilunare (Arice ti I, Zimnicea, Zebil, N ieni⁶) (E. Zaharia 1959; I. Motzoi-Chicideanu, Gh. Olteanu 2000; A.D. Popescu 2010). La est de Prut apar la Kur i, S r eni, Balaban I, Balaban II, Orhei, Ro cani, C u ani, etc (O. Levi ki et alii 1996, p. 22; L. Subotin 2008; I. Motzoi-Chicideanu, Gh. Olteanu 2000, p. 30-31; V. Dergacev 2002), iar la sud de Dun re remarc m complexe funerare de la Plachidol I, Goran-Slatina, K lugerica, Pet Mogili, Madara, Boyanovo, Lozyanskata, Zimnitza (I. Panayotov 1989, p. 112; G. Kitov et alii 1991; I. Motzoi-Chicideanu, Gh. Olteanu 2000, p. 56; I. Iliev 2010, p. 384, 387, 390). Astfel de podoabe au fost descoperite i în Ungaria la Buj, Tiszaeszlar, Ketegyhaza (N. Kalicz 1968, p. 18-19, pl. I/8, 9, 10; I. Ecsedy 1979, p. 21-23).

Piese spiralate sunt mai numeroase i ocup un spațiu larg de la Dun rea Mijlocie pân în nordul Caucazului (A. Popescu 2010, p. 166) i apar mai ales în morminte tumulare cu ocră (I. Motzoi-Chicideanu, Gh. Olteanu 2000, p. 28), dar i în mediul cultural Bell Beaker - A1 (R. Harrison, V. Heyd, 2007, fig. 39), etc. Cele din Caucaz descoperite în contexte funerare provin din tumuli atribui i grupului Novotitarovka, acoperind intervalul 3000 – 2700 BC (P. L. Kohl 2007, p. 266; A. N. Gej 2000). De i mai pu în numeroase (I. Motzoi-Chicideanu, Gh. Olteanu 2000, p. 29), cele de tip „Zimnicea” au aceea i r spândire, în multe situa ii apar în acela i context, dar pentru o perioadă ceva mai restrâns (A.D. Popescu 2010, p. 167).

Din M1/Arice ti I provine un inel spiralic ce avea ata at o foi de aur (C. Chiojdeanu et alii 2011, p. 690). Inele de bucl din aur au fost descoperite în contexte funerare la Ampoi a (H. Ciugudean 1996, p. 33, 127-128, fig. 31/8-9), Jurilovca (I. Vasiliu 2007, p. 122-123, fig. 4/2), Vi de ti (M. Brudiu 2003, p. 69) sau în a ezarea Schneckenberg de la Bra ov (I. Motzoi-Chicideanu, Gh. Olteanu 2000, p. 58, nr. 38). Sunt mai numeroase în Banat sau Transilvania (H. Ciugudean 1996, p. 127-128; Fl. Gogâltan 1998, p. 20 i urm.; Fl. Gogâltan 1999, p. 186 i urm.). Le reg sim în morminte Jamnaja de la sudul Dun rii la Târnavă, Goran-Slatina (I. Panayotov 1989), dar i la est de Prut la Glubokoe (A. Häusler 1976, p. 108, pl. 30/15), Plavni, Taraklia, Br viceni (L. Subotin 2008, fig. 5/7; O. V. Larina et alii 2008, p. 28, fig. 13/1; A. Niculiț 2009, p. fig. 4/5, 9, tabel 2, nr. 3, 6/1), în Ungaria la Sárretudvarihalom (J. Dani, I. M. Nepper 2006, p. 33-34, fig. 4, 5). Apar i la Neusiedl (E. Ruttkay 2002, abb. 4), Mala Gruda, Leukas (M. Primas 1995, p. 84-85, fig. 2).

⁵ O situație incert este la Silva u de Jos unde într-un tumul a fost descoperit un cercel (S.A. Luca et alii 2011, p. 122).

⁶ Confectionat din cupru.

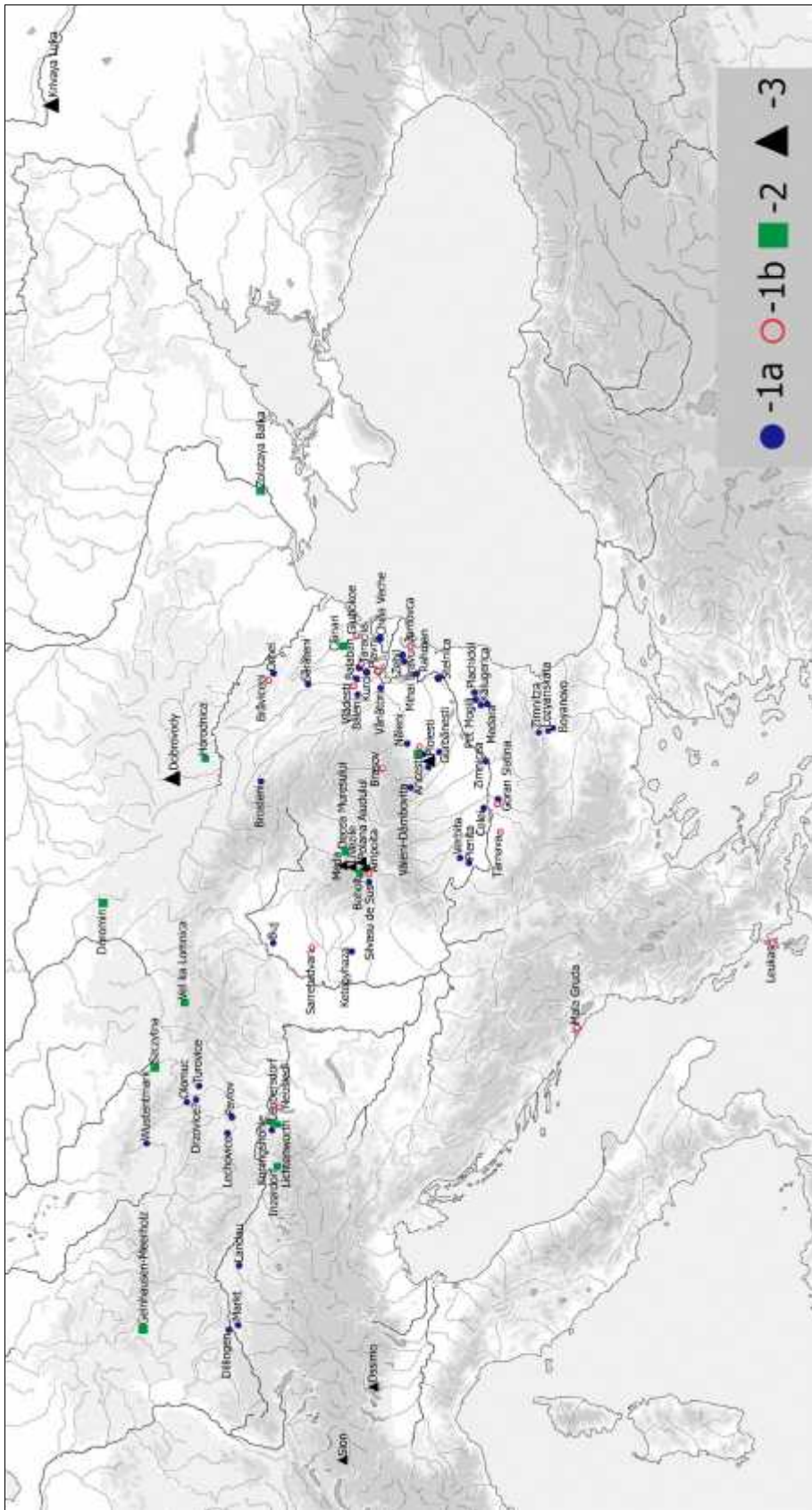


Fig. 5. Distribu
The distribution of inventory pieces: 1. Hair rings (1a – silver, 1b – gold); 2. Neck ring; 3. Eyeglasses pendants.
- din argint, 1b - din aur); 2. Colane; 3. Pandantive ochelari.

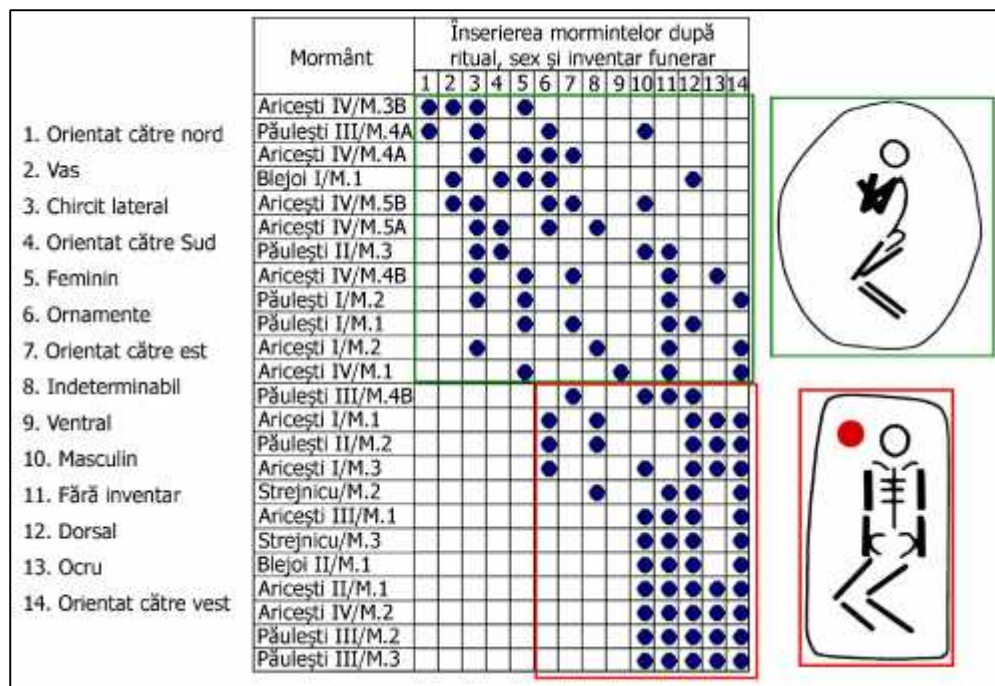


Fig. 6. Înscrierea mormintelor după ritual, sex și inventar funerar.
The seriation of graves according to the burial ritual, sex and funerary inventory.

Perle tubulare din cupru precum cele din M4A/Aricești IV au fost descoperite la Blejoii I/M1, Păulești II/M2, dar și Ploiești I/M2, M3, M4, Ploiești II/M5, toate în morminte de femei sau subadulte. Sunt prezente în morminte plane sau tumulare la endreni (I.T. Dragomir 1976, p. 55, fig. 4, 5), Târpești (S. Marinescu-Bâlcu 1964, p. 241), Răciuni (E. Tudor 1973, p. 283, fig. 2/4) sau în zona Bugeacului la Cholmskoe, Semenovka, Roșcani, Borisovka, Plavni, Taraklia (S. Agulnikov 1995, p. 82; Fl. Burtănescu 2002, p. 257), mai la nord în Republica Moldova (V. Dergacev 2002, pl. 64, 96B). În Dobrogea le găsim la Mihai Bravu și Luncavița (I. Vasiliu 1995a, p. 126; I. Vasiliu 1995b, p. 155). Apar și în cimitirul de la Brădăra (I.T. Dragomir 1959, p. 676, fig. 5/7-8; N. Harușche 2002, p. 47-48) sau în nivelul II de la Periam (F. Gogâltan 1999, p. 176). Dacă luăm în considerație cele două extreme cronologice, se evidențiază cimitirul eneolitic de la Decea Mureșului (I. Kovacs 1932, p. 100) și depozitul de la Băleni atribuit, bronzului târziu (I.T. Dragomir 1967, nr. 67, 68).

În tumulul de la Aricești IV în M4A au fost descoperite 6 perle inelare din scoică (?) asemănătoare cu cele de la Ploiești I (V. Zirra 1960, p. 103). Un irag de perle tubulare, inelare sau rozete realizate din caolin provine din M3 de la Aricești I (A. Frînculeasa 2007, p. 185), iar la Păulești II/M2 și Ploiești I au fost găsite inelare, în acest ultim punct apar și perle din scoică (E. Coma 1998, p. 22). La Păulești III, în mormântul primar, a fost descoperit un irag de perle tubulare dintr-un material „osificat”, dar și o mică mărgea ovală, neregulată, de culoare verzuie, realizată din pastă sticloasă. Remarcăm prezența unei podoabe din lut în M5A/Aricești IV. La Ploiești II și Păulești III, în apropierea unor morminte a fost descoperit câte o piesă din corn de cerb (E. Coma 1989, p. 185), iar oase de mamifere provin de la Ploiești II (E. Coma 1989, p. 185), Blejoii I (E. Pavele 2007, p. 111). În M19 de la Ploiești II au fost descoperite 10 canini de câine și un col de suin perforat (E. Coma 1989, p. 185). Singular este vârful de săgeată din silex din M3/Aricești I (A. Frînculeasa 2007, p. 185).

Movila I de la Ploiești este una ce ar merita o analiză extinsă, dar lipsesc informațiile detaliate despre contextele arheologice. În M3 au fost descoperite un pandantiv de tip Brillenspiral din cupru, o brățară din cupru, un colier de perle inelare din caolin și altele tubulare din cupru, perle și valve din scoică, un inel de buclă spiralat din argint, un vas, ocră (V. Zirra 1960, p. 103; E. Coma 1998, p. 22; A. Frînculeasa et alii 2013, pl. 17). Din M4 (dublu) ce reprezenta mormântul primar provin o secure din cupru de tip Randleistenbeil, perle tubulare din cupru, un colier din piese de os, ocră (V. Zirra 1960, p. 103; E. Coma 1976, p. 43; 1998, p. 22). Cele două tipuri de piese apar rar în astfel de complexe. Un mormânt cu secure a fost cercetat la Tamar-Utkul (est de Volga) și a fost datat la 4145±35 BP (2864-2635 BC) (N.L. Morgunova, O.S. Khokhlova 2013, p. 1292, no. 42, fig. 2/15), iar unul cu pandantiv la

Dobrovody (bazinul superior al Nistrului), respectiv T2/M10 datat la 3920±60 BP (2580-2200 BC) (K.P. Bunyatyan, A.V. Nikolova 2010, p. 37, nr. 19, p. 40, fig. 10/7). Pandantive au fost descoperite i într-un tumul Jamnaja la Krivaya Luka (Volga Inferioar ; N. Shishlina 2008, p. 70, fig. 45/8).

Securi plate cu marginile ridicate apar din eneolitic (I. Mare 2002, p. 79-81, 117 i urm.) pân în bronzul târziu (Al. Vulpe 1975, p. 68; 1999, p. 44). Piesa de la Ploie ti a fost inclus variantei incai împreun cu altele de la Sighi oara, Valea lui Mihai, Banat, Târpe ti, Hl pe ti, Gr dina, Moldova Veche, Bretea Mure an (Al. Vulpe 1975, p. 66-67; Gh. Dumitroaia 1985, p. 469-471; D. Monah 1986, p. 34; H. Ciugudean 1996, p. 122; F. Gogâltan 1999, p. 135). Cu excep ia celei de la Ploie ti, toate celelalte piese provin din descoperiri întâmpl toare sau a ez ri. În morminte Jamnaja apar la est de Prut la By ok, Koržovo, Alkaliya (F. Burt nescu 2002, p. 258), dar i la sud de Dun re posibil în M8/T3 de la Goran-Slatina (I. Panayotov 1989, p. 140-141).

Pandantivele de tip Brillenspirale din România au fost încadrate „grupeii danubiene” ce ar corespunde cronologic cu sfâr itul eneoliticului i bronzul timpuriu, spre deosebire de varianta vest-alpin ce apar ine mai curând epocii mijlocii i târzii a eneoliticului (I. Matuschik 1996, p. 20 i urm.). Cele din mormintele tumulare din zona mun ilor Apuseni au fost atribuite etapei timpurii a epocii bronzului (C.I. Popa 2010, p. 16), cunoscute fiind piesele de la Poiana Aiudului, Livezile, Meda, Ampoi a (N. Vlassa et alii 1985-1986; H. Ciugudean 1996, p. 33, fig. 31/12; C. Ri cu et alii 2009, p. 267, 270; C.I. Popa 2010). În bronzul mijlociu (eventual final de timpuriu) apar la S rata-Monteoru, Beba Veche, Pitvaros, Periam, Pecica, Mokrin, Tiszafüred, etc (I. Bóna 1975; L. Bârzú 1989, p. 78, fig. 28/10; T. Soroceanu 1991, p. 89, 113; I. Matuschik 1996; F. Gogâltan 1999, p. 169-170; C.I. Popa 2010; 2011). Un pandantiv provine din cimitirul eneolitic de la Varna (I. Matuschik 1996, p. 2), majoritatea apar îns în segmentul cronologic suprapus de eneoliticul târziu i bronzul timpuriu (H. Ciugudean 2000, p. 37), având o ocuren ce acoper Europa central i nordic (I. Matuschik 1996; M. Primas 1997; A. Harding 2000), dar le reg sim i în spa iul eurasiatic în complexe Jamnaja (K.P. Bunyatyan, A.V. Nikolova 2010; N. Shishlina 2008, p. 70), apoi în morminte din bronzul mijlociu (E. Chernykh 1992, fig. 44/5, 49/9) pân cel târziu în bazinul Donului sau al Volg i Superioare în cultura Abashevo (E. Chernykh 1992, fig. 68, 3, 4). Un pandantiv, dar i alte dou fragmente, f ceau parte din depozitul de la B leni atribuit bronzului târziu (I.T. Dragomir 1967, nr. 73, 79-80) sau cel hallstattian timpuriu de la Dridu (V. En chiuc 1987, p. 77, fig. IV/30).

Decoruri asem n toare cu acest tip de podoab apar pe vase Co ofeni la R chita, Sebe , Seu a, Cálnic, Livezile (P. Roman 1976, fig. 43/7; H. Ciugudean 2000, pl. 141; 2002, pl. 3; C. Popa 2013, p. 79-80), în Banat la Piatra Ili oaiiei, Albe ti în mediul Wietenberg (Gh. Baltag, N. Boroffka 1996, p. 389), dar i pe stele menhir din Elve ia la Sion (R. Harisson, V. Heyd 2007) sau Italia la Ossimo (I. Matuschik 1996, fig. 9/5).

◆ Despre colanul de cupru: chorologie i cronologie

La gâtul M5B a fost descoperit un colan din cupru, fracturat în trei segmente. Are capetele rulate, circular în secțiune, corpul u or torsadat (pl. X/5-8). Analiza elemental a colanului: 98,4% Cu, 0,7% As, 0,5% Fe, 0,3% Ag, 0,1% Ni⁷. Deocamdat , acest tip de podoab este o apari ie excep ional în complexe tumulare pre-Jamnaja sau chiar Jamnaja (fig. 7). Originea acestui tip de podoab trebuie c utat în mileniul V BC cunoscut fiind colanul din cimitirul plan de la Decea Mure ului⁸ (t. Kovacs 1932, p. 93, fig. 4/2). Singura datare radiocarbon existent , respectiv 5380±40 BP (4340-4050 BC), al turi de elementele de cronologie relativ , situeaz evoluția cimitirului de la Decea Mure ului în ultima parte a mileniului V BC (B. Govedarica 2004, p. 72, Abb 9). O descoperire r mas incert dintr-un mormânt cercetat la Marosdécse a fost atribuit aceleia i etape crono-culturale (I. Ecsedy 1971, p. 12, nota 6). U or mai timpurie având în vedere data radiocarbon obținut de 5580±50 BP (4511-4339 BC) (B. Govedarica 2004, p. 82, Abb 13) este piesa de la C inari (T. G. Mov a, G. F. Cebotarenko 1969, fig. 18/2). Tot în ultima treime a mileniului V în Europa Central , dar i mai spre vest, în contexte eneolitice apar o serie de podoabe (pectorale), având capetele r sucite (V. Šikulová, M. Zápotocký 2010).

Pentru începutul mileniului IV remarc m o pies provenind din depozitul de la Horodnica (Tripolie B/Cucuteni A-B), de i pentru aceasta exist o ambiguitate legat de funcționalitate, respectiv

⁷ Analiza elemental a fost realizat de dr. Bogdan Constantinescu i dr. Daniela Stan (Institutul de Fizic si Inginerie Nuclear "Horia Hulubei") c rora le mulțumim i pe această cale.

⁸ Colanul a fost publicat atât cu capetele rulate (t. Kovacs 1944, fig. 5/2), cât i f r (t. Kovacs 1932, p. 93, fig. 4/2). B. Govedarica 2004 îl consider Halsring, nu senhalsring; piesa este redesenat , fotografiat i publicat f r capete rulate (B. Govedarica 2004, p. 66, nota 265; tafel 1/8; VI/4).

de diadem sau colan (T. Sulimirski 1961, p. 96)⁹. O alt piesă a fost descoperit la Książnice într-un mormânt eneolitic atribuit culturii Lublin-Volhinia (S. Wilk 2004, p. 227, fig. 11/1).

În mediul cultural Baden au fost descoperite colane din cupru, toate cu capetele rulate, în complexe funerare precum cele de la Leobersdorf, Lichtenwörth, Königshohle, (K. Willvonseder 1937; H. Ladenbauer-Orel 1954) sau în depozitul de la Vel' ká Lomnica (M. Novotná 1984, p. 9, pl. 1). Două piese de la Vel' ká Lomnica au corpul torsadat (M. Novotná 1984, p. 9, pl. 1), fiind singurele ce au această caracteristică alături de cel de la Arice tii¹⁰. Există informații despre o piesă descoperit la Boholt în context Co ofeni, fiind ca aceasta să fie redat grafic (I. Andrioiu 1984, p. 12, nota 26; H. Ciugudean 2000, p. 37). Un fragment de colan apare la Zolotaya Balka într-un complex funerar atribuit orizontului/stratului cultural inferior de la Mihailovka (E. Chernykh 1992, p. 91, fig. 29/20).

Pentru prima jumătate a mileniului III la Dunrea Inferioară și Eurasia nu cunoaștem deocamdată nici o piesă, colanele fiind relativ bine reprezentate în complexe funerare atribuite culturii cu ceramică înrădăcinată în Europa Centrală (fig. 7). Un colan a fost descoperit recent într-un mormânt de înhumare de la Szczytna (Catalog expoziție 2011, p. 244, 249, nr. 64.14), din același context cultural provine și o piesă dintr-un mormânt de la Doromin (P. Włodarczyk 2006, p. 331, pl. CIX/2). O altă piesă tot dintr-un context funerar a fost descoperit la Inzersdorf (V. Heyd 2007, p. 357, fig. 17b), iar o reprezentare de colan apare pe un menhir provenind din Germania de la Gelnhausen-Meerholz atribuit aceluiași orizont cultural, respectiv cultura cu ceramică înrădăcinată (T. Kerig 2010).

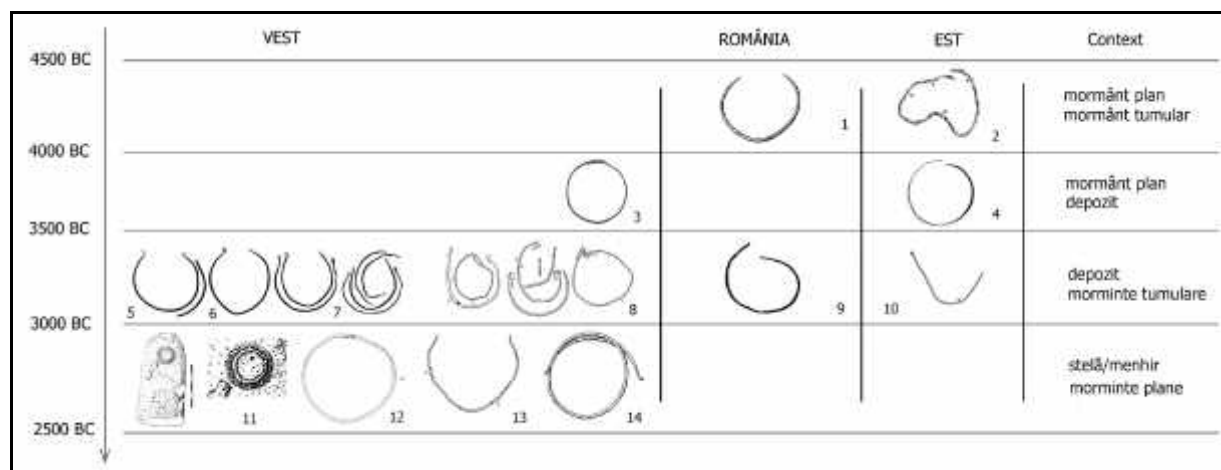


Fig. 7. Reprezentarea cronologică, spațială și tipologică a colanelor descoperite în contexte eneolitice/tranziție la epoca bronzului:

The chronological, chorological and typological representation of neck rings found in Eneolithic/transition to the Bronze Age period contexts:

1.Decea Mureului; 2.Cinari; 3. Książnice; 4.Horodnica; 5.Leobersdorf; 6.Königshohle; 7.Lichtenwörth; 8.Vel' ká Lomnica; 9.Arice tii Rahtivani; 10.Zolotaya Balka; 11.Gelnhausen-Meerholz; 12.Inzersdorf; 13.Szczytna; 14.Doromin.

Ulterior colanele apar în mediile culturale Nitra, Aunjetitz, Periam-Pecica (I. Motzoi-Chicideanu 2011, p. 180), dar și Monteoru în contexte funerare la Căndeți, Pietroasa Mică, Sărata-Monteoru, Cărlomnești (I. Motzoi-Chicideanu, D. Gugiu 2001-2002, p. 17 și urm.). Diverse variante tipologice ale acestor podoabe apar până în bronzul târziu (I. Motzoi-Chicideanu, Gh. Olteanu 2000, p. 25-26; A. Ârlea et alii 2009, p. 316 și urm.; C.I. Popa, R. Totoianu 2010, p. 138 și urm.). În România mai sunt cunoscute descoperirile de la Predeal-Sării, Deva, Maglavit, Periam, Cetea, Lopătari, Cetățeni (I. Andrieșcu 1915; M. Petrescu-Dâmbovița 1977; I. Motzoi-Chicideanu, D. Gugiu 2001-2002, p. 18; A. Ârlea et alii 2009; C.I. Popa, R. Totoianu 2010, p. 139; T. Soroceanu 2012, p. 141), ultima aflată probabil în context funerar (D.V. Rosetti 1975, p. 281, fig. 10). Un fragment de colan provine din

⁹ Pare mai curând diadem, putând avea analogii funcționale cu piesa descoperită în mormântul 2 de la Vörs, cultura Baden (J. Banner 1956, pl. LXXXVII/1, 2, 4, 8).

¹⁰ Pentru mediul cultural Baden remarcăm o piesă alungită realizată din corn de cervid (imitație?), descoperită în mormântul 75 de la Budakalász, așezată la gâtul defunctului - copil (M. Bondár, P. Raczky 2009, p. 62, pl. XXXV/9; C. Sachße 2010, pl. 44/10); mormântul are datarea la 4295±40 BP (3030 - 2870 BC) (Z. Siklósi 2009, fig. 13).

a ezarea din epoca bronzului de la B leni-Români (T. Musc 1980, p. 116, pl. 1). În epoca bronzului le reg sim din Franța, pân în Rusia, Sardinia și Anatolia, multe realizate din metale prețioase (S. Gerloff 1993; A. ărlea et alii 2009; M.G. Melis 2012).

◆ Repere de cronologie relativ și absolut

Ceramica descoperit în tumulul de la Arice tii Rahtivani, dar și situația de contingent /coexisten dintre mormintele tumulare și cultura Coțofeni, prezint o serie de analogii la Dun rea Inferioar . Un tumul de la Coslogeni acoperea o serie de „alveole” în care au fost identificate vase decorate în manier Co ofeni (V. Cavruc, M. Neagu 1995, p. 72, 76). La Br iliti a dintr-un mormânt provine un askos ce pare a fi un import Co ofeni (N. Har uche, I.T. Dragomir 1957, p. 141, fig. 11/2). La Basarabi au fost descoperite schelete chircite și ceramic Co ofeni (V. Dumitrescu 1944, p. 85), iar la Bodo în mantaua tumulului au fost găsite mai multe fragmente ceramice Coțofeni (I. Stratan 1974, p. 72). La Cârna într-un tumul, un mormânt cu ocră coninea vase ornamentate în manier Co ofeni (Gh. Bichir 1959, p. 276-278). La Pleni a în movila I, în mormântul central, în manta și în nivelul antic a fost găsit ceramic Co ofeni (D. Berciu, S. Morintz 1952, p. 163-166), iar la Plop or un mormânt în tumul avea ca inventar o cea c Co ofeni (I. Nestor 1933, p. 67). În cazul unei movile cercetate la Rast, ceramica Co ofeni a fost descoperit la diverse adâncimi, inclusiv pe nivelul antic (C.S. Nicol escu-Plop or et alii 1951, p. 275-277). La Silva u de Jos, Movila 4, groapa mormântului a t iat un nivel ce coninea fragmente ceramice Co ofeni (S.A. Luca et alii 2011, p. 122-123). și la Suharu lâng un schelet în pozi ie întins , orientat est-vest, se afla o cea c Co ofeni (D. Berciu 1939, p. 82). La Cheile Aiudului dintr-o serie de tumuli provine ceramic Co ofeni (N. Vlassa et alii 1985-1986), iar la Ampoița în mantaua și sub tumulul I atribuit grupului Livezile se găseau fragmente ceramice Co ofeni (H. Ciugudean 1996, p. 38).

Tumulii de la Perlez și Padej, ambii din Serbia, sunt construiți peste depuneri arheologice Baden, iar în cazul celui de la Bare în p mântul utilizat au fost descoperite fragmente ceramice Coțofeni (M. Giric 1987, p. 72-73; P. Medovi 1987, p. 78). O movil cercetat la Jabuka era ridicat peste un sit în care apare ceramic Baden și Kostolac (N. Tasi 1995, p. 73-74), iar într-un tumul de la Mokrin, al turi de un mormânt de inhumație Jamnaja se afla unul de incineratie cu dou vase Baden (M. Giri 1987, p. 73-74). În spațiul maghiar remarc m tumulul 5 de la Ketegyhaza ce a fost construit peste o a ezare Cernavoda III, altul de la Ohat-Dunahalom ridicat peste un complex Baden, aceeași situație pare să fi existat și la Hortobagy-Halaszlaonyag (T. Horváth 2011, p. 87-88). La Mezocsat-Horcsogos și Tiszavasvari-Gyeparos tumulii erau amenajați peste morminte Baden, iar un fragment ceramic Coțofeni a fost găsit în mantaua movilei de la Hajdúnánás (T. Horváth 2011, p. 74-75). În Bulgaria la Târnava în primul tumul au fost descoperite zece morminte, din care trei de incineratie, în care erau depuse vase decorate sau având forme specifice Coțofeni. Câteva morminte aveau structuri realizate din pietre. Altele aveau în inventar inele de bucl spiralate din cupru sau aur, ocră, dar și un vas decorat, cu analogii la Celei (I. Panayotov 1989, p. 84-93). La est de Prut remarc m un vas atribuit culturii Co ofeni (V. Heyd 2011, p. 549), provenind dintr-un tumul de la Taraklia (V. Dergacev 1998, p. 52, fig. 20/2).

Pentru România sunt publicate ase date radiocarbon pentru complexe Jamnaja cercetate la Baia-Hamangia (2) și Hamangia (2), Gala i, Rahman, dintre care trei au îns o marj de eroare mare (S. Forenbaher 1993, p. 241; A. Laszlo 1997, p. 265; S. Ailinci et alii 2014, p. 145, fig. 7). Numai o dat de la Baia-Hamangia poate fi luat în considerare având o eroare acceptabil , datarea în ani radiocarbon fiind de 4530 ± 65 BP (3380-3010 BC) (I. Motzoi-Chicideanu 2011, p. 226, 328, fig. 17). O dat publicat recent de la Arice tii II aflat la 4146 ± 25 BP, este situat în intervalul 2873 – 2630 BC (A. Frînculeasa et alii 2013, fig. 8), iar alta de la Rahman are 4220 ± 35 BP, aflat în segmentul 2910-2670 BC (S. Ailinci et alii 2014, p. 145, fig. 7). În ce prive te tot arealul vestic lotul de dat ri absolute este mult redus raportat la spațiul eurasiatic (I. Ecsedy 1979, p. 52; I. Panayotov 1989; S. Forenbaher 1993; Y.B. Boyadziev 1995, p. 186; J. Górsdorf, J. Bojadziev 1996, p. 155-156; L. Nikolova 1999, tab. A, p. 406; J. Dani, I. M. Nepper 2006; T. Horváth 2011; T. Horváth et alii 2013). Pân în prezent sunt cunoscute 22 dat ri ^{14}C , din care 16 provin din Ungaria, 5 din Bulgaria și una din Serbia (S. Forenbaher 1993; T. Horváth 2011, p. 92-94; T. Horváth et alii 2013; A. Frînculeasa et alii 2015).

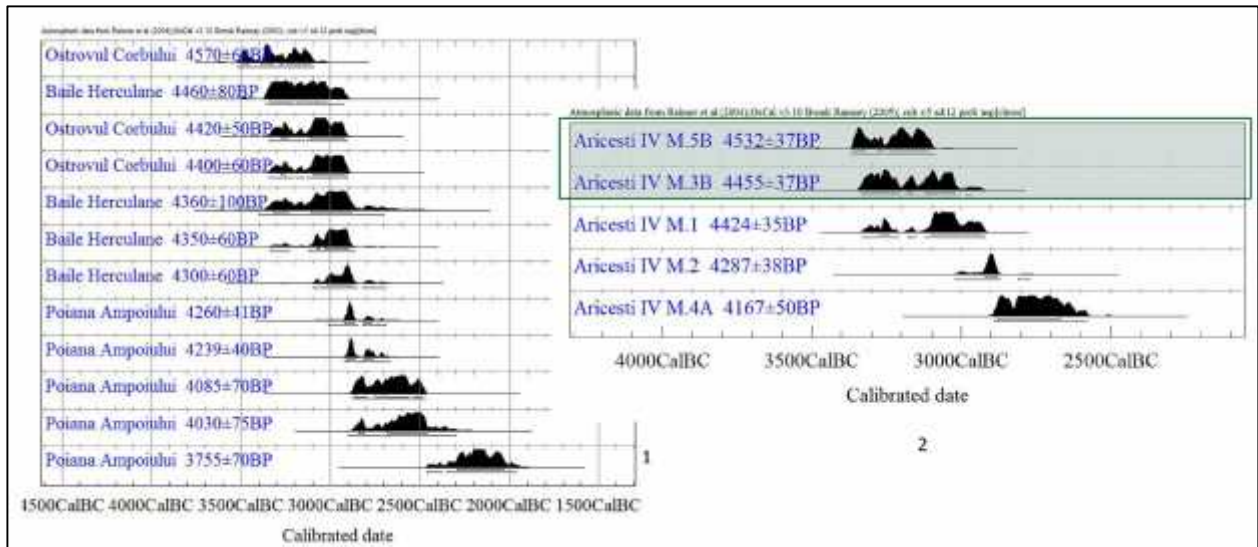


Fig. 8. Diagrame înserieri date radiocarbon, complexe cultura Co ofeni (1) i Aricești IV (2). Seriation of radiocarbon dates from Co ofeni features (1) and Aricești IV (2).

O serie de 12 date obținute pentru niveluri de locuire Co ofeni de la Ostrovul Corbului, Baile Herculane și Poiana Ampoiului (fig. 8/1), la care se adaugă alte două din Bulgaria de la Măgurata (ceparonate), situează evoluția acestei culturi între jumătatea mileniului IV și începutul mileniului III BC (H. Ciugudean 1996, p. 146; 2000, p. 58; I. Motzoi-Chicideanu 2011, p. 182), deși există autori ce identifică finalul acesteia înainte de pragul anilor 3000 BC (H. Ciugudean 2000, p. 59). Cinci din datele de la Poiana Ampoiului și Baile Herculane coboară în mileniul III și sunt contemporane cu cele atribuite orizontului Jamnaja. În ce privește cultura Baden, datele sunt mult mai numeroase, inclusiv cele dendrocronologice, și acoperă aproximativ același segment cronologic cu cel Coțofeni, respectiv 3600-2800 BC (T. Horváth et alii 2008; 2013; Z. Siklósi 2009; I. Motzoi-Chicideanu 2011, p. 187). Cele atribuite siturilor Horoditea sunt situate în intervalul 3350 – 2750 BC (C.M. Mantu 1998, p. 252-253, tab. 7), par să coabiteze și apoi să lase urme pe cele tripoliene târzii aflate între 3600-3100 BC (I. Motzoi-Chicideanu 2011, p. 190). Mai introducem în discuție și o serie de complexe funerare atribuite culturii Amforelor Globulare de la Basarabi, Dolheții-Mari, Piatra Neam, Bârguani, aflate între 3500-2500 BC, deși datele timpurii de la Dolhești sunt probabil eronate (V. Birliba-Mihăilescu, M. Szmyt 2003, p. 107, tabel 1).

Pentru tumulul de la Aricești IV au fost realizate o serie de cinci date ^{14}C , pentru fiecare mormânt câte una (fig. 8/2; tab. 2), toate probele fiind prelevate din oasele umane. Patru date confirmă observațiile stratigrafice (fig. 1), numai cea pentru M4A pare a fi eronată¹¹. Trei confirmă (și din prisma inventarului) vechile date pentru siturile Coțofeni, celelalte două pentru complexe Jamnaja. Datele pentru M3 și M5 pot fi asociate cu inventarele ce cunosc analogii în cultura Coțofeni. Existența timpurie a unui inel de buclă din argint în M5B indică o relație inclusiv cu zona estică pe filiera usatoviană. Data obținută pentru M2 este una ancorată mediului vestic Jamnaja, toate datele cunoscute până în prezent pentru morminte cu defuncții așezați dorsal cu picioarele îndoite și genuchii ridicăți, sunt situate în același interval (T. Horváth 2011).

¹¹ De la laboratorul de la Debrecen am primit următoarele informații: „I have checked the collagen yield for your bones: it was between 4-10 % for almost all of your samples, but just now realized it was only 0,22% for your sample Nr. 4! (M4 s.n.) This means your sample Nr. 4. is very sensitive sample with very low collagen content, so reliability of that C-14 results is certainly questionable because of the sample matrix” (M. Molnar).

Complex funerar	Inventar	Poziție schelet	Orientare	Cod laborator	ani BP	Date calibrate BC, domeniul sigma 2
M1	-	Ventral?	VSV-ENE	DeA-2796.1.1	4424±35 BP	95,4% probabilitate 3330(19,3%)3210 BC 3180(2,0%)3150 BC 3120(74,1%)2920 BC
M2	Ocru	Dorsal	VSV-ENE	DeA-2797.1.1	4287±38 BP	95,4% probabilitate 3020(94,0%)2870 BC 2810(1,4%)2770 BC
M3B	Vas	Lateral	NNE-SSV	DeA-2879.1.1	4455±37 BP	95,4% probabilitate 3340(93,9%)3010 BC 2980(1,5%)2960 BC
M4A	5 inele de bucl din Ag, 3 perle tubulare din Cu, perle din os?, ocru	Lateral	E-V	DeA-2880.1.1	4167±50 BP	95,4% probabilitate 2890(94,5%)2580 BC
M5B	colan din Cu, vas, inel de bucl din Ag	Lateral	E-V	DeA-2943.1.1	4532±37 BP	95,4% probabilitate 3370(34,5%)3260 BC 3250(60,9%)3090 BC

Tab. 2. Arice tii Rahtivani: dat ri radiocarbon calibrate corelate cu inventarul, orientarea și poziția scheletului.

Arice tii Rahtivani: calibrated radiocarbon dates correlated with grave-goods, orientation and position of the deceased.

Pentru tumulii din arealul de vest dat rile se încadrează aproximativ în intervalul 3100 – 2500 BC (V. Heyd 2011, p. 541), situa ie ce îi g se te analogii în zona de silvo-step de la est de Prut (Y. Rassamakin, A.V. Nikolova 2008, p. 65). Pentru discu ia legat de apari ia acestor complexe funerare în spa iul vestic remarc m data radiocarbon ob inut pentru M12 de la Sárrétudvari- rhalom (J. Dani, I.M. Nepper 2006, p. 44, 48), apropiat de cea de la Baia-Hamangia (I. Motzoi-Chicideanu 2011, p. 226, 328, fig. 17) sau cele de la Arice ti IV, P ule ti II, P ule ti IV (A. Frînculeasa et alii 2015). În ce prive te ultimele trei exemple ne afl m în fața unor morminte cu defuncții așezați lateral, dar sunt prezente și reînhum rile sau utilizarea mormântului în etape succesive pentru mai multe înmormânt ri. i M12 de la Sárrétudvari- rhalom era unul cu defunct depus lateral și aparține unui orizont ce precede în acest areal înmormânt rile Jamnaja (V. Heyd 2011).

Originea complexelor Jamnaja a fost c utat de o parte i de alta a Donului în cultura Repin la est, respectiv orizontul „post Stredni-Stog” la vest de fluviu (Y. Rassamakin 2013, p. 117). Se consider c faza timpurie a culturii Repin poate fi încadrat între 4000-3300 BC (N. L. Morgunova 2011). Este înc disputat problema generat de reperele de cronologie relativ i racordarea culturii Repin acestui fenomen (D.Y. Telegin 2002; Y. Rassamakin 2013, p. 117 i urm.), deoarece o parte din mormintele Jamnaja conțin ceramic specific acestei culturi (D.Y. Telegin et alii 2003, p. 138), inclusiv în tumulii timpurii din sudul munților Urali, cum sunt cei de la Lopatino, Petrovka, data i pe oase umane în intervalul 3640-3490 BC (N.L. Morgunova 2011, p. 137). Dat rile din a ez ri sunt apropiate de cele din mormintele cercetate în Ucraina ce ating 3500-3350 BC, dar în acest caz probele pe ceramic sunt cele înalte, cele pe oase de mamifere fiind joase (P.F. Kuzne ov 2013).

În nord-vestul M rii Negre mormintele Jamnaja timpurii apar în jurul anilor 3300-3100 BC (D.Y. Telegin et alii 2003, p. 150), aproximativ în acela i segment cronologic aceste comunit i se r spândesc în tot spa iul vest-pontic (D.W. Anthony 2007, p. 321). Cele mai numeroase sunt seriile ce acoper intervalul 2950-2550 BC (B. Govedarica et alii 2006; Y. Rassamakin, A. Nikolova 2008, tab. 1; N.I. Shishlina et alii 2009, p. 492-493; 2012; N.L. Morgunova 2011).

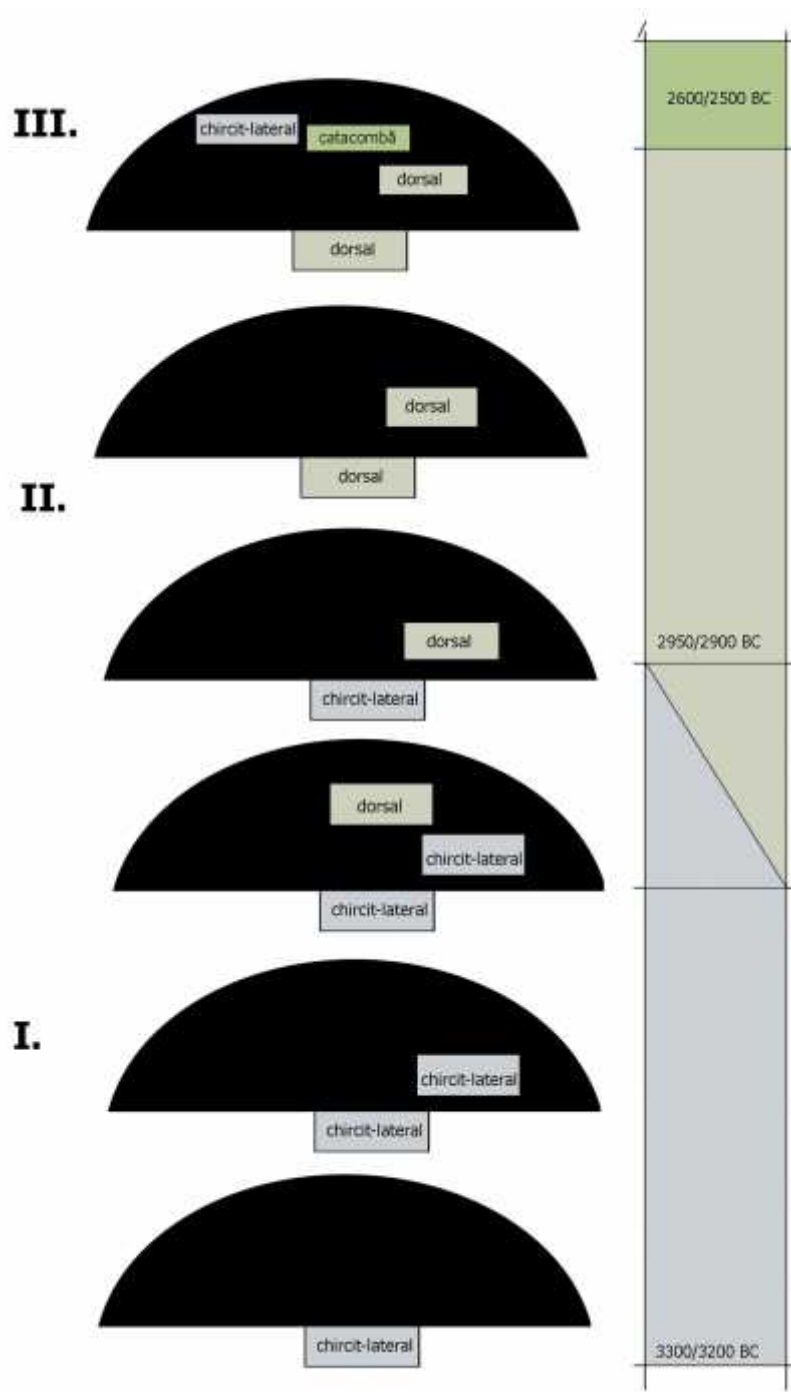


Fig. 9. Reprezentare figurativ a raportului dintre evoluția ritualului de înmormântare și cronologia absolut .

Figurative representation of the relation between the evolution of the burial ritual and the absolute chronology.

Datele ^{14}C de la vest de Carpați și sud de Dunăre (A. Frînculeasa et alii 2015) indică contemporaneitatea acestui fenomen cultural cu descoperirile din arealul răsăritean (I. Motzoi-Chicideanu 2011, p. 226), cu ceea ce a fost definit drept fază clasică (N.L. Morgunova, O.S. Khokhlova 2013). Discutabil rămâne definirea culturală a mormintelor ce au în inventar materiale Coțofeni/Baden, ce probabil datează din ultima parte a mileniului IV. Sunt aceste complexe Jamnaja în care apar importuri sau ne aflăm în fața unui fenomen de aculturație? Probabil descoperirile timpurii pot fi atribuite unui orizont ce precede apariția în acest spațiu a comunităților Jamnaja, aceeași situație fiind

observat i în Ungaria (J. Dani, I.M. Nepper 2006), Bulgaria (S. Alexandrov 2011, p. 317) i Serbia (V. Heyd 2011, p. 542-543). Defunc ii de ambele genuri erau a eza i chircit-lateral în gropi ovale, inventarul era uneori mai diversificat decât în etapa urm toare, orientarea este una variabil . La începutul mileniului III ritualul de înmormântare devine unul standardizat, caracterizat de depunerea defunc ilor, preponderent a celor de gen masculin, dorsal cu picioarele îndoite i ridicate, orientarea în sectorul vestic, gropile au form rectangular , cu inventare formate din inele de bucl realizate din metale pre ioase, îndeosebi argintul, ceramica apare mai rar, ocrul este mult mai prezent.

◆ Scurte considerații finale

Descoperirile din acest complex funerar marcheaz segmentul cronologic, dar i chorologic, în care comunit i cu origini în stepele din spa iul Eurasiatic au contacte cu cele Coțofeni/Baden, continuând o serie de rela ii ce aveau în acest areal tradi ii vechi de un mileniu (F. Gogâltan, A. Ignat 2011; F. Gogâltan 2013; A. Ilie 2012). Prezența unor materiale Coțofeni în nordul Munteniei creaz spațiu unor dezbateri viitoare. O descoperire recent de la M ne ti¹², dar i altele semnalate la Mârlogea, Valea C lug reasc (P. Roman 1976, p. 13), deschid noi perspective asupra evoluției culturii Coțofeni în Muntenia i a relațiilor comunit ților eneolitice târzii cu cele aflate la nordul M rii Negre.

Mormântul cu ring cercetat la Arice tii Rahtivani apar ine unei etape a înmormânt rilor în tumuli ce pare s precead în acest spa iu instalarea fenomenului Jamnaja. La sud de Dun re semnal m aceea i situație, primele înmormânt ri cu astfel de amenaj ri sunt atribuite unor complexe eneolitice târzii de tip Cernavoda I, Usatovo târziu - Cernavoda III, în care se reg sesc morminte cu ringuri de piatr i schelete depuse dorsal cu picioarele îndoite sau chircit-lateral (St. Alexandrov 2011, p. 317-318).

Dat rile radiocarbon realizate recent par s confirme existen a a cel pu in dou etape/grupe principale de înmormânt ri în tumuli, la care am mai putea ad uga o a treia în care apar complexe funerare specifice comunit ilor Katakombnaja (fig. 9). Prima etap este situat în ultima treime a mileniului IV BC i este caracterizat de prezen a în tumuli a defunc ilor de ambele sexe, a eza i chircit-lateral, cu orient ri diverse, inventare compuse din ceramic , podoabe din cupru, mai rar din argint, os, izolat arme sau unelte din piatr sau curpu; gropile au mai curând forma oval , ocrul apare rar. A doua etap /grup acoper prima jum tate a mileniului III; reprezentativ este depunerea indivizilor orienta i în sectorul vestic, preponderent de sex masculin, așezați dorsal cu picioarele îndoite i ridicate, c zute în lateral. Gropile au form rectangular , inventarul este unul auster, apar în special inele spiralice din argint, ceva mai rar ceramic sau alte tipuri de piese, ocrul este o prezent obi nuit . Trebuie remarcat c între aceste prime etape nu apare o delimitare cronologic abrupt , inițial cele dou tipuri de ritualuri coexist (A. Frînculeasa et alii 2015). A treia etap se suprapune par ial pe cea de-a doua i coboar în a doua jum tate a mileniului III BC. Este caracterizat (inițial) de coexisten a mormintelor ce au ritualul specific din etapa a II-a cu cei a eza i întin i pe spate în gropi cu catacomb , dar i de reapariția celor depu i lateral. Absența unor date radiocarbon în cazul complexelor Katakombnaja din acest spațiu, dar și a unor observații stratigrafice lipsite de ambiguitate, las deschis discuția asupra segmentului cronologic ocupat de această etap /grup .

Considerând c primele morminte Jamnaja de la Dun rea Inferioar sunt datate în jurul anilor 3000 BC, atunci întregul sector vestic a f cut parte din acest fenomen în acela i segment cronologic, ceea ce este un indiciu important legat de mi c ri de popula ii cu origini în spa iul eurasiatic, pe fondul unui fenomen de aculturație prezent din ultima treime a mileniului IV BC. Originile acestor relații/fenomene ce implic un areal foarte mare ce acoper Eurasia i Dun rea de Jos se reg sesc într-o serie de evenimente i istorii proprii acestui spațiu înc de la sfâr itul mileniului V BC.

◆ Mulțumiri

Mulțumim unor colegi cercet tori ce ne-au ajutat cu o serie de materiale bibliografice i informații utile acestui studiu. Amintim pe Sorin Ailinc i, Anca Diana Popescu, Florin Gogâltan, Cristian

¹² Descoperire de suprafaț inedit , aflat într-un context arheologic complex. Astfel, în aceea i localitate, la circa 1,1 Km nord-est de un sit în care a ap rut la suprafaț un fragment ceramic decorat în manier Coțofeni al turi de altele atipice, în punctul Movila Mare se afl o a ezare Glina, iar la 200 m sud de acest sit exist un tumul. Alți 6 tumuli se g sesc în apropierea Movilei Mari, dispu i în localit țile Coada Izvorului, B ltița i Zalhanaua. Preciz m c tumulii sunt descoperiri izolate la vest de râul Prahova, concentrarea acestor complexe funerare fiind în interfluviul Teleajen – Prahova (pl. I/3).

I. Popa, Sorin Oanț , Daniel Garv n, Volker Heyd, Janos Dani, Iliia Iliev i Piotr Wlodarczak. De asemenea, adres m mulțumiri speciale lui Volker Heyd pentru sugestii pertinente legate de problematica Jamnaja în spațiul vest-pontic.

◆ Bibliografie

- S. Agulnikov 1995 Importuri de pe cursul inferior al Dunării în complexele arheologice ale bronzului timpuriu din zona Buceagului, Institutul Român de Tracologie, Cercetări arheologice în aria nord-tracică, I, p. 81-85.
- S. Agulnikov, V. Pașca 2008 Morminte eneolitice târzii din regiunea Prutului inferior, Peuce, S.N., VI, p. 29-40.
- S. Ailincăi et alii 2014 S.C. Ailincăi, F. Mihail, L. Carozza, M. Constantinescu, A. Soficaru, C. Micu, Une découverte funéraire du début de l'Age de Bronze en Dobroudja (Sud-est de Roumanie). Le tumulus de Rahman (com. Casimcea, dep. Tulcea), Pril. Inst. Arheol. Zagreb, 31/2014, p. 135-149.
- A.D. Alexandrescu 1974 La nécropole du Bronze ancien de Zimnicea (dép. de Teleorman), Dacia (NS), 18, p. 79-94.
- St. Alexandrov 2011 Prehistoric Barrow Graves between the Danube and the Balkan Range. Stratigraphy and Relative Chronology, Ancestral Landscapes. TMO, 58, Maison de l'Orient et de la Méditerranée, Lyon, p. 307-320.
- I. Andriescu 1915 Asupra epocii de bronz în România. 1. Un depou de bronz la Sinaia. 2. Obiectele de bronz dela Predeal, BCMI, 8, 32, p. 154-169.
- I. Andrioiu 1984 Preliminariile epocii bronzului în sud-vestul Transilvaniei, Apulum, 22, p. 9-15.
- D.W. Anthony 2007 The Horse, the Wheel and Language. How Bronze-Age riders from the Eurasian steppes shaped the Modern World. Princeton University Press, Princeton, Oxford.
- Gh. Baltag, N. Boroffka 1996 Materiale preistorice de la Albești, jud. Mureș, SCIVA, 47, 4, p. 375-393.
- J. Banner 1956 Die Pecéler kultur, Budapesta.
- L. Bârză 1989 La station de Sărata Monteoru: la nécropole no. 4 de l'époque du bronze. Dacia (NS), 33, 1-2, p. 39-78.
- M. Bondár, P. Raczky 2009 The Copper Age cemetery of Budakalász, Budapesta.
- V. Birliba-Mihăilescu, M. Szmyt 2003 Radiocarbon Chronology of the Moldavian (Seret) Subgroup of the Globular Amphora Culture, in A. Kócska (ed.), Radiocarbon Chronology of Cultures between the Vistula and Dnieper. Baltic-Pontic Studies, 12, Poznań, p. 82-112.
- D. Berciu 1939 Arheologia preistorică a Olteniei, Editura Ramuri, Craiova.
- D. Berciu, S. Morintz 1952 antierul Verbicioara, SCIV, 3, p. 141-189.
- Gh. Bichir 1959 Cercetări arheologice pe grindurile din apropierea comunei Cârna, Materiale, 5, p. 275-282.
- I. Bóna 1975 Die mittlere Bronzezeit Ungarns ihre südöstlichen Beziehungen, Akadémiai Kiadó, Budapest.

- Y Boyadžiev 1995 Chronology of Prehistoric Cultures in Bulgaria, în D. Bailey, I. Panayotov (eds.), Prehistoric Bulgaria. Monographs in World Archaeology 22, Prehistory Press, Madison, Wisconsin, p. 149-191.
- M. Brudiu 2003 Lumea de sub tumulii din sudul Moldovei. De la indo-europeni la turanicii târzii-m rturii arheologice, Bucure ti.
- K.P. Bunyatyan, A.V. Nikolova 2010 ", ADIU, 3, p. 34-50.
- F. Burt nescu 1998 Few taxonomical and historical Considerations on the EBA Tumular Graves in the Carpatians-Prut Area, in P. Roman (ed.), The Thracian World at the crossroads of civilisations II. Proceedings of the 7th International Congress of Thracology, Constan a-Mangalia-Tulcea 20-26 May 1996, Bucure ti, p. 37-56.
- F. Burt nescu 2002 Epoca timpurie a bronzului între Carpa i i Prut cu unele contribu ii la problemele perioadei premerg toare epocii bronzului în Moldova, BibliothecaThracologica, XXXVII, Bucure ti.
- Catalog expozi ie Catalog expozi ie: Autostrad w Przeszł . Katalog Wystawy. Motorway to the Past. Exhibition Catalogue, Rzeszów.
- V. Cavruc, M. Neagu 1995 Date noi privind stratigrafia Gr di tei Coslogeni, CCDJ, 13-14, p. 71-80.
- E. Chernykh 1992 Ancient metallurgy in the USSR. The early metal age, Cambridge University Press, Cambridge.
- C. Chiojdeanu et alii 2011 C. Chiojdeanu, D. Cristea-Stan, B. Constantinescu, Gold and silver coating characterisation using an X-RAY Fluorescence based method – the case of archaeological artifacts, Romanian Reports in Physics, 63, (3), p. 685–692.
- H. Ciugudean 1996 Epoca timpurie a bronzului în centrul i sud-vestul Transilvaniei, Bibliotheca Thracologica, XIII, Bucure ti.
- H. Ciugudean 2000 Eneoliticul final în Transilvania și Banat: cultura Coțofeni, Editura Mirton, Timi oara.
- H. Ciugudean 2002 The copper metallurgy in the Co ofeni culture (Transylvania and Banat), Apulum, 39, p. 95-106.
- E. Com a 1976 Considérations portant sur les tombes à ocre de la zone du Bas-Danube, Istraživanja, 5, p. 33-43.
- E. Com a 1989 Mormintele cu ocru din movila II-1943 de la Ploie ti-Triaj, Thracodacica, 10, 1-2, p. 181-188.
- E. Com a 1998 Les tombes tumulaires à ocre sur le territoire de la Roumanie, in P. Roman: The Thracian world at the crossroads of civilisations II. Proceedings of the 7th International Congress of Thracology, Constan a-Mangalia-Tulcea 20-26 May 1996, Bucure ti, p. 15-36.
- J. Dani, I.M. Nepper 2006 Sárrétudvari-Örhalom tumulus grave from the beginning of the EBA in eastern Hungary, Communicationes Archaeologicae Hungaricae, p. 29-63.
- V. Dergacev 1998 Kulturelle und historische Entwicklungen im Raum zwischen Karpaten und Dnepr. Zu den Beziehungen zwischen frühen Gesellschaften im nördlichen Südost- und Osteuropa, in B. Hänsel, J. Machnik (Hrsg.), Das Karpatenbecken und die osteuropäische Steppe. Südosteuropa-Schriften 20 und Prähistorische Archäologie Südosteuropa, 12, Rahden/Westf., p. 27-64.

- V. Dergacev 2002 Die änenolithischen und bronzzeitlichen Metallfunde aus Moldavien, PBF, XX, band 9, Maintz.
- V. Dergacev, I. Manzura 1991 Pogrebal' nye komplekxy pozdneho Tripolja. Svod isto nicov, Chi in u.
- I.T. Dragomir 1959 Necropola tumular de la Br ili a, Materiale, 5, p. 671-694.
- I.T. Dragomir 1967 Le dépôt de l' age du bronze tardif de B leni. Inventaria Archaeologica, fascicule 4, R 18, 14 feuilles, Bucure ti.
- I.T. Dragomir 1976 Dou morminte ocromane din regiunea de sud a Moldovei, Muzeul Național, 3, p. 53-60.
- V. Dumitrescu 1944 Dare de seam asupra cercet rilor i s p turilor din anul 1943, Raport asupra activit ii tiin ifice a Muzeului na ional de Antichit i în anii 1942 i 1943, Bucure ti, p. 85.
- Gh. Dumitroaia 1985 Obiecte de aram i bronz descoperite pe teritoriul jude ului Neam , MemAnt, 9-11, p. 465-481.
- I. Ecsedy 1971 A new item relating the connections with the east in the Hungarian Copper Age (A Marosdécse-type grave in Csongrád), MFMÉ, 2, p. 9-17.
- I. Ecsedy 1979 The people of the pit-grave kurgan in eastern Hungary, Akadémiai Kiadó, Budapest.
- V. En chiu 1987 Depozitul (turn torie) de la Dridu (jud. Ialomi a), Thraco-Dacica 8, 1-2, p. 72-91.
- S. Forenbaher 1993 Radiocarbon dates and absolute chronology of the central European Early Bronze Age, Antiquity, 67, p. 235-256.
- A. Frînculeasa 2007 Contribu ii privind mormintele Jamnaja din Muntenia. Cercet ri arheologice la Arice tii Rahtivani – jud. Prahova, Tyrage ia, S.N., 1 (16), no. 1, p. 181-193.
- A. Frînculeasa 2010 Epoca neolitic în nordul Munteniei (Contribuții arheologice asupra evoluției comunit ților umane în nordul Munteniei în epoca neolitic), Ploie ti.
- A. Frînculeasa 2011 Descoperiri funerare din epoca bronzului la Budureasca – Vadu S pat jud. Prahova, MCA, S.N., 7, p. 51-71.
- A. Frînculeasa et alii 2013 A. Frînculeasa, B. Preda, O. Negrea, A. Soficaru, Bronze Age tumulary graves recently investigated in Northern Wallachia, Dacia, N.S., LVII, p. 23-64.
- A. Frînculeasa et alii 2015 A. Frînculeasa, B. Preda, V. Heyd, Approaching the absolute and relative chronology of Pit-grave (Yamnaya) burials at the Lower Danube, Praehistorische Zeitschrift 90 (in press).
- A.N. Jej 2000 Novotitorovskaja kul'tura, Moskva.
- S. Gerloff 1993 Zu Fragen mittemeerländischer Kontakte und absoluter Chronologie der Frühbronzezeit in mitell- und Westeuropa, PZ, 68, 1, p. 58-101.
- M. Giri 1987 Die Erforschung der Äneolithischen Hügelgräber im Nördlichen Banat, in: D. Srejovi , N. Tasi (Hersg.), Hügelbestattung in der Karpaten-Donau-Balkan-zone während der Äneolithischen periode, Internat. Symp. Donji Milanovac 1985, Balkanoški Inst. Sanu, Belgrad, p. 71-76.
- F. Gogâltan 1998 Bronzul timpuriu i mijlociu în Banat. Metalurgia aurului, Ephemeris Napocensis, 8, p. 13-34.

- F. Gogáltan 1999 Bronzul timpuriu i mijlociu în Banatul românesc i pe cursul inferior al Mure ului. Cronologia i descoperirile de metal, *Bibliotheca Historica et Archaeologica Banatica*, 23, Timi oara.
- F. Gogáltan 2013 Transilvania i spa iul nord-pontic. Rela ii interculturale între sfâr itul epocii cuprului i începutul epocii bronzului (cca. 3500-2500 a. Chr.), *Terra Sebus. Acta Musei Sabesiensis*, 5, p. 31-76.
- F. Gogáltan, A. Ignat 2011 Transilvania i spa iul nord-pontic. Primele contacte (cca 4500-3500 a. Chr.), *Tyragetia, S.N., V [XX]*, no. 1, p. 7-38.
- J. Görsdorf, Y.D. Bojadžiev 1996 Zur absoluten Chronologie der bulgarischen Urgeschichte. Berliner 14C datierungen von bulgarischen archäologischen Fundplätzen, *Eurasia Antiqua*, 2, p. 105-173.
- B. Govedarica 2004 Zepterträger-Herrscher der steppen. Die frühen Ockergräber des älteren Äneolithikums im karpatenbalkanischen Gebiet und im Steppenraum Südost-und Osteuropas, *Balkankommission der Heidelberger Akademie der Wissenschaften*, 6, Mainz am Rhein.
- B. Govedarica et alii 2006 B. Govedarica, E. Kaiser, Y. Rassamakin, A.V. Samar, Der Grabhügel, Tarasova Mogila' bei der Stadt Orechov. Neue Angaben zur Periodisierung und Chronologie der äneolithischen und bronzzeitlichen Steppenkulturen im Azovgebiet, *Eurasia Antiqua*, 12, p. 63-112.
- A.F. Harding 2000 *European societies in the Bronze Age*, Cambridge World Archaeology, Cambridge University Press.
- R. Harrison, V. Heyd 2007 The Transformation of Europe in the Third Millenium BC: the example of „Le Petit-Chasseur I+III” (Sion, Valais, Swizerland), *PZ*, 82, p. 129-214.
- N. Har uche 2002 Complexul arheologic Br ili a, *Bibliotheca Thracologica*, 35.
- N. Har uche, I.T. Dragomir 1957 S p turile arheologice de la Br ili a, *Materiale*, 3, p. 129-147.
- A. Häusler 1974 Die Gräber der älteren Ockergrabkultur zwischen Ural und Dnepr, Berlin.
- A. Häusler 1976 Die Gräber der älteren Ockergrabkultur zwischen Dnepr und Karpaten, Berlin.
- V. Heyd 2007 Families, Prestige Goods, Warriors&Complex Societies: Beaker Groups of the 3rd Millennium cal BC Along the Upper&Middle Danube, *Proceedings of the Prehistoric Society*, 73, p. 327-379.
- V. Heyd 2011 Yamnaya groups and tumuli West of the Black Sea, in E. Borgna, S.M. Celka (eds.), *Ancestral Landscapes*, TMO, 58, Maison de l' Orient et de la Méditerranée, Lyon, p. 535-555.
- T. Horváth 2011 Hajdúnánás–Tedej–Lyukas-halom - An interdisciplinary survey of a typical kurgan from the Great Hungarian Plain region: a case study (The revision of the kurgans from the territory of Hungary), in Á. Pet , A. Barczi (eds.), *Kurgan Studies: An environmental and archaeological multiproxy study of burial mounds in the Eurasian steppe zone*, *BAR (IS)*, 2238, Paper 4, p. 71-131.
- T. Horváth et alii 2008 T. Horváth, S.É. Svingor, M. Molnár, New radiocarbon dates for the Baden culture, *Radiocarbon*, 50, (3), p. 447–458.

- T. Horváth et alii 2013 T. Horváth, J. Dani, Á. Pető, L. Pospieszny, É. Svingor, Multidisciplinary Contributions to the Study of Pit Grave Culture Kurgans of the Great Hungarian Plain, in V. Heyd, G. Kulcsár, V. Szeverényi (eds.), Transitions to the Bronze Age. Interregional Interaction and Socio-Cultural Change in the Third Millennium BC Carpathian Basin and Neighbouring Regions, Budapest, p. 153-179.
- A. Ilie 2012 Un sceptre anthropomorphe de la collection d'archéologie du Complexe Nationale et Musée «La Cour Princière» de Târgovi te, Dacia (NS), LVI, p. 33-46.
- I. Iliev 2011 The Pit Grave culture in the Lower Tundzha valley, StudPraeh, 14, p. 381-398.
- E.V. Jarovoi 1985 Drevnešie skotovod eskie plemena jugo-zapada SSSR, Chi in u.
- E. Kaiser 2003 Studien zur Katakombengrabkultur zwischen Dnepr und Prut, Archaeologie in Eurasien, 14, Mainz am Rhein.
- N. Kalicz 1968 Die Frühbronzezeit in Nordost-Ungarn, Budapesta.
- T. Kerig 2010 Ein Statuenmenhir mit Darstellung einer Axt vom Eschollbrückener Typ? Zu einem enigmatischen Steindenkmal aus Gelnhausen-Meerholz (Mainz-Kinzig-Kreis), PZ, 85, p. 59-78.
- G. Kitov et alii 1991 G. Kitov, I. Panayotov, P. Pavlov, Mogilni nekropoli v Loveskija krai. Ranna bronzova epoha (nekropoli Goran-Slatina), Razkopki I proucvanija, 23, Sofija.
- P.L. Kohl 2007 The Making of Bronze Age Eurasia, Cambridge University Press, Cambridge.
- S. Korenevskij 2006 Große Kurgane der Majkop-Kultur. Arbeitsaufwand und kultische Aspekte bei ihrer Errichtung, in S. Hansen, A. Hauptmann, I. Motzenbacher, E. Pernicka (Hrsg.), Von Majakop bis Trileti Gewinnung und Verbreitung von Metallen und Obsidian in Kaukasien im 4.2-2.Jt.v.Chr. Beitrage des Internationalen Symposiums in Berlin vom 1-3 Juni 2006, Bonn, p. 59-73.
- N.S. Kotova 2008 Early Eneolithic in the Pontic Steppes, BAR (IS), 1735, Archaeopress, Oxford.
- t. Kovacs 1932 Cimitirul eneolitic de la Decea Mure ului, Anuarul Institutului de Studii Clasice, 1, 1928-1932, p. 89-101.
- t. Kovacs 1944 A marosdécsei rézkori temeto, KözlKolozsvar, 4, p. 89-101.
- P.F. Kuzne ov 2013 - , No. 1, p. 13-21.
- H. Ladenbauer-Orel 1954 Die jungneolithische Keramik aus der Königshöhle von Baden bei Wien, Archaeologia Austriaca, 16, p. 67-99.
- O. Larina et alii 2008 O.V. Larina, I. Manzura, V. Hahei, Breviceiskie kurganî, Arheologiceskaia Biblioteka, II, Chi in u.
- A. Laszló 1997 Datarea prin radiocarbon în arheologie, Bucure ti.
- O. Levi tki et alii 1996 O. Levi ki, I. Manzura, T. Demcenko, Necropola tumular de la S r teni, Bibliotheca Thracologica, 17, Bucure ti.
- D. Lichiardopol et alii 2005 D. Lichiardopol, E. Pavele , A. Frînculeasa, M. Pene , B. Ciuperc , C. Dumitrescu, A. Gheorghievici, Blejoi, com. Blejoi, jud. Prahova, Cronica, campania 2004, p. 65-66.

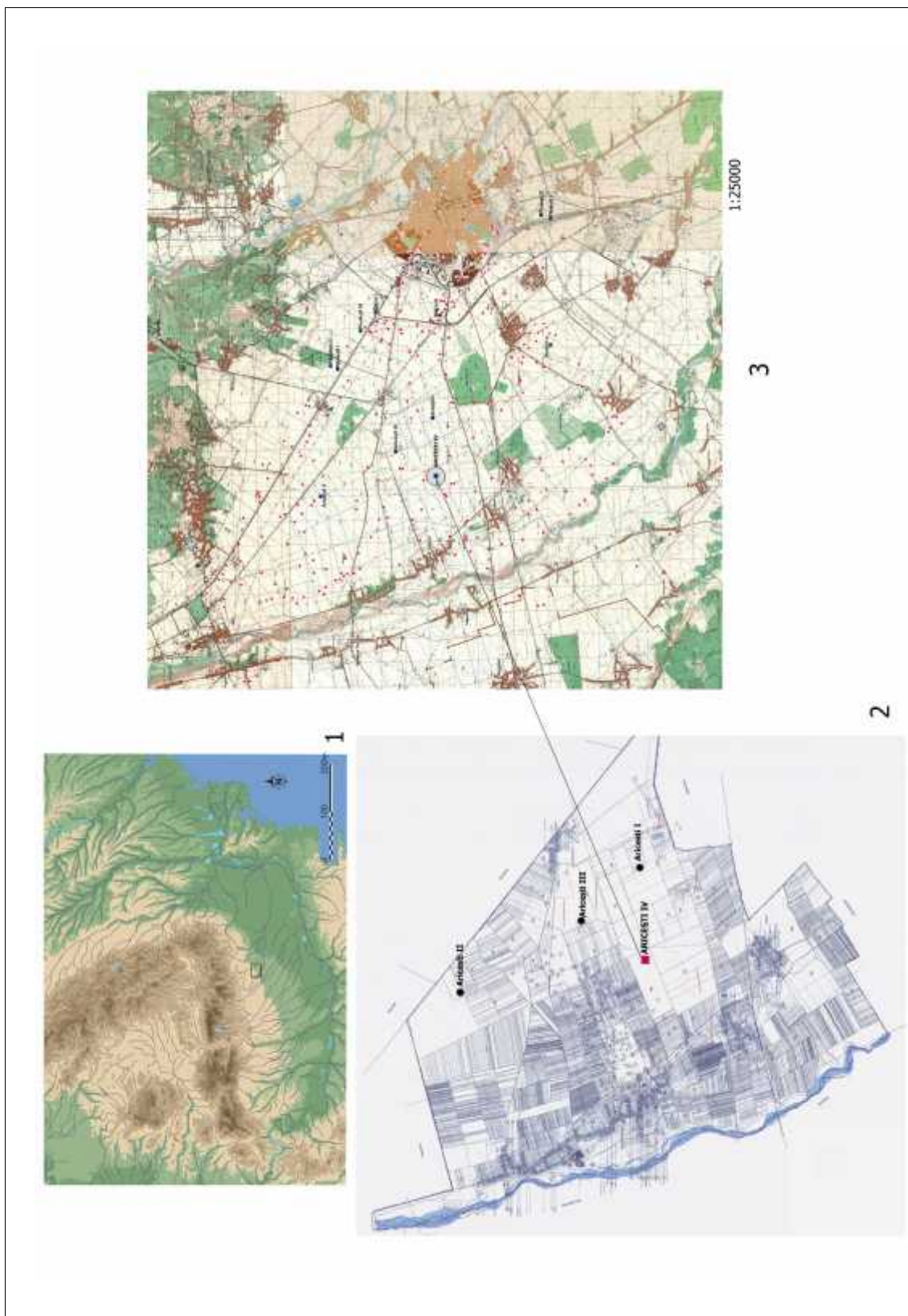
- S.A. Luca et alii 2011 S.A. Luca, D. Diaconescu, F. Dumitrescu-Chioar, Gh. V. Natea, V. Palaghie, R.M. Teodorescu, C.C. Roman, S. Tincu, A. Rusu, Silva u de Jos, ora Ha eg, jude ul Hunedoara, Cronica Cercet rilor Arheologice, campania 2010, a XLV- Sesiune Na ional de Rapoarte Arheologice, Sibiu, 26-29 mai 2011, Muzeul Na ional Brukenthal, Sibiu, p. 121-123.
- S.A. Luca et alii 2012 The archaeological research from Silva u de Jos – Dealul apului. The archaeological campaigns from 2006-2010, în C. Cosma (ed.), Seria Interferen e etnice i culturale în milenii I a. Chr. – I. p. Chr., XX, p. 43-76.
- M.C. Mantu 1998 Cultura Cucuteni. Evoluție. Cronologie. Leg turi, BMA, V, Piatra-Neamț.
- I. Manzura 1994 Manifest ri culturale în perioada de tranziție, Thraco-Dacica, 15, 1-2, p. 103-119.
- I. Mare 2002 Metalurgia aramei în neo-eneoliticul României, Suceava.
- S. Marinescu-Bilcu 1964 Unele probleme ale perioadei de tranzi ie de la neolitic la epoca bronzului în Moldova, în lumina a trei morminte plane de înhuma ie descoperite la Tirpe ti, SCIV, 15, 2, p. 241-250.
- I. Matuschik 1996 Brillen - und Hakenspiralen der frühen Metallzeit Europas, Germania, 74, p. 1-43.
- P. Medovi 1987 Resultate der Untersuchungen auf drei Grabhügeln in der Gemarkung des Dorfes im mittleren Banat, în D. Srejovi , N. Tasi (Hersg.), Hügelbestattung in der Karpaten-Donau-Balkan-Zone während der Äneolithischen periode. Internationales Symposium Donji Milanovac 1985, Belgrad, p. 77-82.
- M.G. Melis 2012 The Beginning of Metallurgic Production and the Socioeconomic Transformations of the Sardinian Eneolithic, în C.C. Barbaro, C. Lemorini (ed.), Social, Economic and Symbolic Perspectives at the Dawn of Metal Production, BAR (IS), 2372, p. 13-32.
- C. Micu et alii 2014 C. Micu, S. Ailinc i, F. Mihail, M. Constantinescu, Rahman, com. Casimcea, jud. Tulcea, Cronica, campania 2013, A XLVIII-a Sesiune na ional de rapoarte arheologice, Oradea, 05-07 iunie 2014, p. 187-188.
- D. Monah 1986 Topoare de aram i bronz din jude ele Neam i Bac u, MemAnt, 12-14 (1980-1982), p. 31-40.
- N.L. Morgunova 2011 Pit-Grave Culture of the South near the Ural Mountains, in Á. Pet , A. Barczy (eds.), Kurgan Studies: An environmental and archaeological multiproxy study of burial mounds in the Eurasian steppe zone, BAR (IS), 2238, Paper 5, p. 133-143.
- N.L. Morgunova,
O.S. Khokhlova 2013 Chronology and periodization of the Pit-Grave culture in the region between the Volga and Ural rivers based on radiocarbon dating and paleopedological research, Radiocarbon, 55, 2–3, p. 1286–1296.
- T.G. Mov a,
G.F. Cebotarenko 1969 Eneoliticskoe kurgannoe pogrebenie u st. Kainarí v Moldavii, KSIA AN SSSR, vîp. 115, p. 45-49.
- I. Motzoi-Chicideanu 2011 Obiceiuri funerare în epoca bronzului la Dun rea mijlocie i inferioar , vol. I, II, Editura Academiei Române, Bucure ti.
- I.Motzoi-Chicideanu,
Gh. Olteanu 2000 Un mormânt în cist descoperit la V leni-Dâmbovi a, SCIVA, 51, 1-2, p. 3-70.

- I. Motzoi-Chicideanu, D. Gugiu 2001-2002 Un mormânt din epoca bronzului descoperit la Cârlomeștii Noi (jud. Buzău), SCIVA, 52-53, p. 5-41.
- T. Musc 1980 Contribuții privind metalurgia bronzului pe teritoriul Munteniei (I). Piese preistorice de bronz descoperite în județul Dâmbovița, Valachica, 10-11, p. 116-122.
- I. Nestor 1933 Der Stand der Vorgeschichtsforschung in Rumanien, BerRGK, 22, p. 11-181.
- I. Nestor 1944 Raport asupra cercetărilor și săpăturilor de salvare făcute la Ploiești-Triaș și Brazi, între 21 octombrie și 7 noiembrie 1942, Rapoartele Muzeului Național de Antichități, București, p. 29-31.
- C.S. Nicolăescu-Plopă et alii 1951 C.S. Nicolăescu-Plopă, V. Dumitrescu, N. Gostar, S. Barta, Ștefan Ștefănescu, Date preliminare asupra activității antierului arheologic Rast-Dolj, SCIV, 2, 1, p. 267-277.
- A. Niculiț 2009 (), Tyragetia, s.n., vol. III [XVIII], nr. 1, p. 157-168.
- L. Nikolova 1999 The Balkans in Later Prehistory. Periodization, Chronology and Cultural Development in the Final Copper and Early Bronze Age (Fourth and Third Millennia BC), with contributions by Igor Manzura and Cristian Schuster, BAR (IS), 791.
- M. Novotná 1984 Halsringe und Diademe in der Slowakei, Prahistorische Bronzefunde, Abteilung XI, Band 4, München.
- I. Panayotov 1989 Jamnata kultura v bugariskite zemi, Razkopki i proucvanija, XXI, Sofia.
- E. Pavele 2007 Cercetări arheologice preventive întreprinse în tumulul situat pe raza comunei Blejoi, jud. Prahova, Mousaios, 12, p. 107-122.
- A. Păunescu et alii 1976 A. Păunescu, V. Chiric, P. Adurschi, Repertoriul arheologic al județului Botoșani, Vol. I., București.
- M. Petrescu-Dâmbovița 1977 Depozitele de bronzuri de pe teritoriul României, București.
- C.I. Popa 2010 Între podoabe, statut social și simbolistic. Pandantivele-ochelari din bronzul transilvănean, Apulum, 47, p. 1-22.
- C.I. Popa 2011 Between ornaments, social status and symbolism. Spectacle-shaped pendants of the Transylvanian bronze age, Thraco-Dacia, N.S., 25-26, 1-2, p. 35-46.
- C.I. Popa 2013 Motive-simbol pe vasele ceramice coofeni: cercuri concentrice, spirale, spirale-ochelari, Terra Sebus. Acta Musei Sabesiensis, 5, p. 77-110.
- C.I. Popa, R. Totoianu 2010 Aspecte ale epocii bronzului în Transilvania (între vechile și noile cercetări), Biblioteca Musei Sabesiensis, Sebeș.
- A.D. Popescu 2010 Silver artefacts of the third and second millennia BC at the Lower and Middle Danube, Transylvanian Review, XIX, Supplement 5, 1, p. 163-182.
- D. Popescu 1952 Tumulul de la Tariverde, SCIV, III, p. 272-274.
- E. Popescu, Al. Vulpe 1996 Necropola tumulară de la Milostea, Revista Muzeelor, 3, 2, p. 148-155.

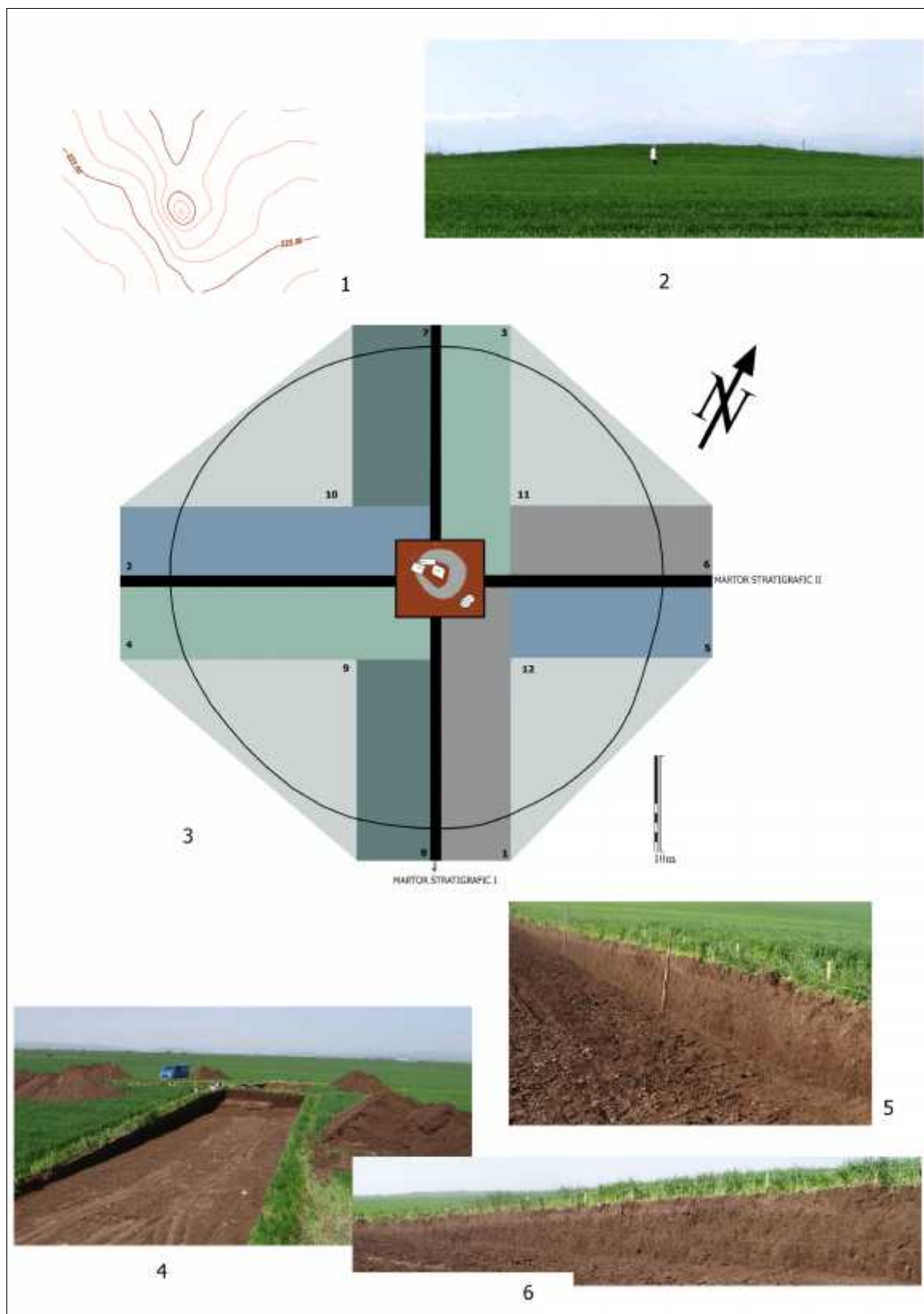
- M. Primas 1995 Gold and silver during 3rd Mill. Cal. B.C., in R. Morteani, J. P. Northover (eds), Prehistoric Gold in Europe. Mines, Metallurgy and Manufacture: Proceedings of the NATO Advanced Research Workshop, Seon, Germany, September 27-October 1, Science Institute Series 280, Dordrecht, p. 77-93.
- M. Primas 1997 Der frühbronzezeitliche Depotfund von Arbedo-Castione (Kanton Tessin, Schweiz), in C. Becker, M. L. Dunkelmann, C. Metzner-Nebelsick, H. Peter-Rocher, M. Roeder, B. Terzan (Hrsg.), Beiträge zur Prahistorischen Archaeologie Zwischen Nord-und Sudosteuroopa, Festschrift für Bernhard Hänsel, Internationale Archaeologie, Studia honoraria-Band 1, Herausgegeben von Claus Dobiak und Klaus Leidorf, Marburg, p. 288-296.
- Y.Ya. Rassamakin 2004 Die nordpontische Steppe in der kupferzeit. Gräber aus der Mitte des 5. Jts bis Ende des 4. Jts. v.Chr., Archäologie in Eurasien, 17, Maintz.
- Y.Ya. Rassamakin 2011 Eneolithic burial mounds in the Black Sea steppe from the first burial symbols to monumental ritual architecture, în E. Borgna, S. Muller Celka (eds.), Ancestral Landscapes. Maison de l'Orient et de la Méditerranée, Lyon, p. 293-305.
- Y.Ya. Rassamakin 2013 From the Late Eneolithic Period to the Early Bronze Age in the Black Sea Steppe: What is the Pit Grave Culture (Late Fourth to Mid-Third Millenium BC)?, in V. Heyd, G. Kulcsár, V. Szeverényi (eds.), Transitions to the Bronze Age. Interregional Interaction and Socio-Cultural Change in the Third Millennium BC Carpathian Basin and Neighbouring Regions, Budapest, p. 113-138.
- Y.Ya. Rassamakin, A.V. Nikolova 2008 Carpathian Imports and Imitations in Context of the Eneolithic and Early Bronze Age of the Black Sea Steppe Area, in P. F. Biehl, Y. Ya. Rassamakin (eds.), Import and Imitation in Archaeology, Langenweißbach, p. 51-88.
- C. Rîcu et alii 2009 C. Rîcu, I. C. Popa, V. I. Ferencz, Cercetări arheologice la Balău în Mada (jud. Hunedoara) și câteva observații privind necropolele tumulare din Munții Apuseni, Apulum, 46, p. 257-286.
- P. Roman 1976 Cultura Coțofeni, Editura Academiei R.S.R., București.
- P. Roman, I. Nemeti 1978 Cultura Baden, Editura Academiei R.S.R., București.
- M. Rotea 2009 Pagini din preistoria Transilvaniei. Epoca bronzului, Editura Mega, Cluj-Napoca.
- D.V. Rosetti 1975 Cetățeni Argeș. Istoricul cercetărilor arheologice (I), CA, I, p. 261-289.
- E. Ruttkay 2002 Das Endneolithische Hügelgrab von Neusiedl Am See, Burgenland, Budapest Régiségei, XXXVI, p. 145-172.
- C. Sachße 2010 Untersuchungen zu den Bestattungssiten der Badener Kultur, Teil 1, 2, Bonn.
- N.P. Salugina The technology of the Yamnaya (Pit grave) ceramic production and its relevance to the population history of the Volga-Ural Region in the Early Bronze Age, Archaeology Ethnology & Anthropology of Eurasia, 39, (2), p. 82-94.
- Z. Siklósi 2009 Absolute and internal chronology of the Late Copper Age cemetery at Budakalász, in M. Bondár, P. Raczky (eds.) The Copper Age cemetery of Budakalász, Budapesta, p. 457-474.

- V. Šikulová, M. Zápotocký 2010
Ran eneolitický m d ný pektorál z vrchu Kotou e u Štramberka. Ein früheneolithisches Kupferpektorale vom Berg Kotou bei Štramberk, *Archeologické Rozhledy*, LXII, p. 395–428.
- C. Schuster 2012
Early Bronze Age burial mounds in South Romania, in V. Sirbu, C. Schuster (eds.), *Tumuli Graves – Status Symbol of the Dead in the Bronze and Iron Ages in Europe, Les tombes tumulaires – symboles du statut des défunts dans les âges du Bronze et du Fer en Europe*, BAR (IS), 2396, p. 29-33.
- C. Schuster et alii 2011a
C. Schuster, A. Morintz, R. Kog Iniceanu, C. tefan, A. Com a, G. El-Susi, M. Constantin, C. Constantin, G. Mure an, Cercet rile arheologice de pe tronsonul Cernavod -Medgidia al Autostr zii A2. Tumulul nr. 3, Editura Cetatea de Scaun, Târgovi te.
- C. Schuster et alii 2011b
C. Schuster, A. Morintz, R. B jenu, A. Ioniț , A. M gureanu, C. tefan, A. D. Popescu, D. Sârbu, D. M gureanu, R. Kog Iniceanu, E. Dumitra cu, M. Vasile, M. Constantin, C. Constantin, Pe tera, com. Peștera, jud. Constanța, *Cronica, campania 2010, A XLV-a Sesiune Național de Rapoarte Arheologice Sibiu*, 26 – 29 mai 2011, p. 210-211.
- N.I. Shishlina 2008
Reconstruction of the Bronze Age of the Caspian Steppes. Life styles and life ways of pastoral nomads, BAR (IS), 1876.
- N.I. Shishlina et alii 2009
N.I. Shishlina, E.P. Zazovskaya, J. van der Plicht, R.E.M. Hedges, V.S. Sevastyanov, O.A. Chichagova, *Paleoecology, subsistence and ¹⁴C chronology of the Eurasian Caspian steppe Bronze Age*, *Radiocarbon*, 51, (2), p. 481–499.
- N.I. Shishlina et alii 2012
N.I. Shishlina, E.P. Zazovskaya, J. van der Plicht, V.S. Sevastyanov, *Isotopes, plants, and reservoir effects: case study from the Caspian steppe Bronze Age*, *Radiocarbon*, 54, (3–4), p. 749–760.
- N. Simache, V. Teodorescu 1962
S p turile arheologice de salvare de la Smeeni (r. Buz u, reg. Ploie ti), *Materiale*, 8, p. 273-282.
- G. Simion 1991
O nou cultur de la începutul epocii bronzului pe teritoriul istro-pontic, *Peuce*, 10, p. 33-39.
- T. Soroceanu 1991
Studien zur Mure -Kultur, Mit Beiträgen von V. V. Morariu, M. Bogdan, I. Ardelean und D. S b deanu und Mitarbeit von O. Radu, C. Dobiati und K. Leidorf (Hrsg.), *Internationale Archäologie*, 7, Buch am Erlbach.
- T. Soroceanu 2012
Die Kupfer- und Bronzedepts der frühen und mittleren Bronzezeit in Rumänien. Depozitele de obiecte din cupru i bronz din România. Epoca timpurie i mijlocie a bronzului, *Archaeologia Romanica*, 5, Cluj-Napoca.
- I. Stratan 1974
Un mormânt cu ocră la Bodo (com. Balint, jud. Timi), *Tibiscus*, 3, p. 71-75.
- L. Subotin 2008
Metal artifacts of the Pit-grave culture tribes from Northwest Pontic area, *Acta Musei Varnaensis*, 6, p. 227-240.
- T. Sulimirski 1961
Copper Hoard from Horodnica on the Dniester, *Mitteilungen der Anthropologischen Gesellschaft in Wien*, 91, p. 91–96.
- N. Tasi 1995
Eneolithic cultures of Central and West Balkans, Belgrad.

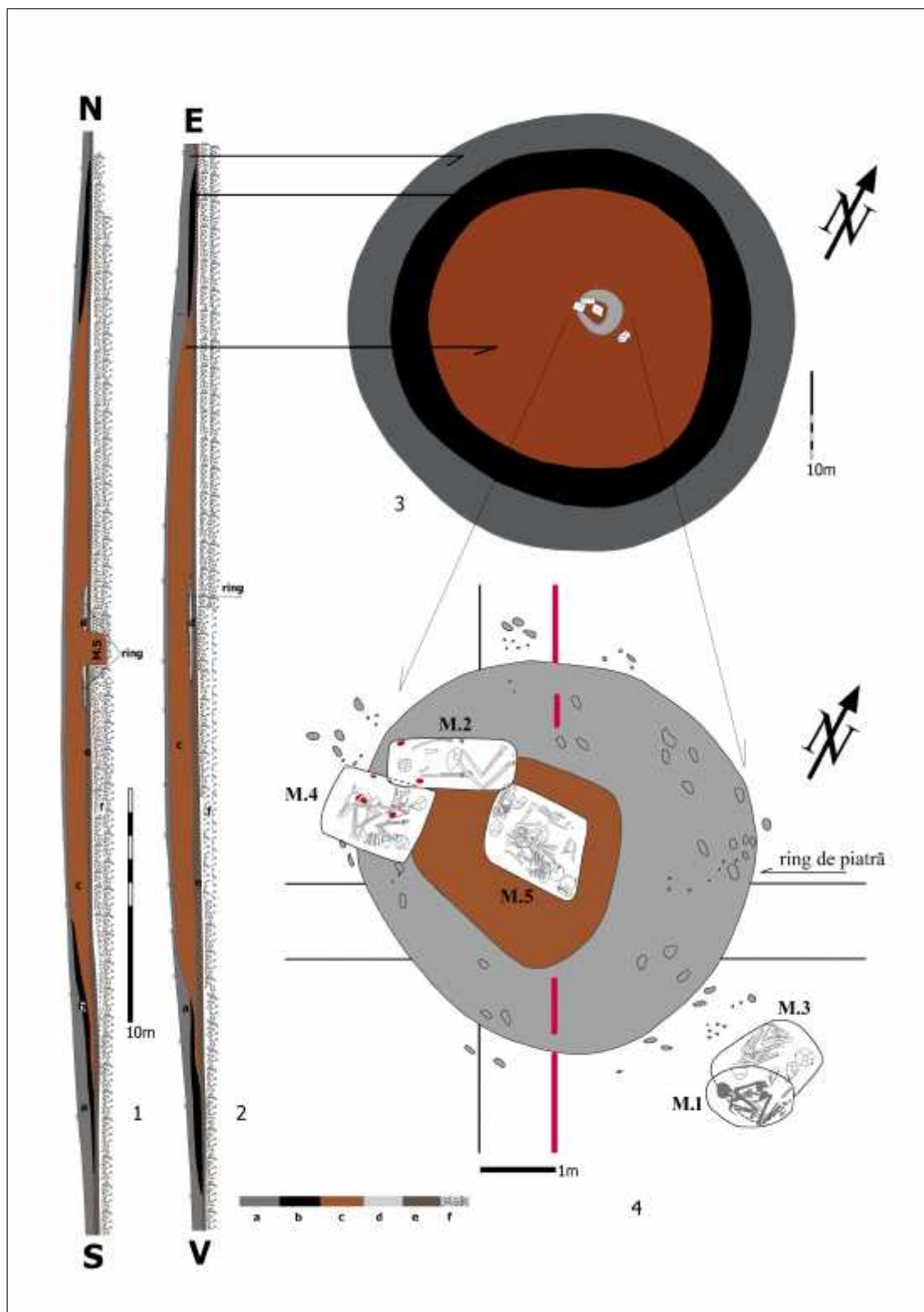
- D.Y. Telegin 2002 A Discussion on Some of the Problems Arising from the Study of Neolithic and Eneolithic Cultures in the Azov Black Sea Region, in K. Boyle, C. Renfrew, M. Levine (eds.) *Ancient interaction: east and west in Eurasia*, McDonald Institute Monographs, p. 25-47.
- D.Y. Telegin et alii 2003 D.Y. Telegin, S.Z. Pustalov, N.N. Kovalyukh, Relative and absolute chronology of Yamnya and Catacomb monuments: the issue of co-existence, in W. Ko ko (ed.), *The foundations of radiocarbon chronology of cultures between the Vistula and Dnieper: 4000–1000 BC*. *Baltic-Pontic Studies*, vol. 12, p. 132-184.
- E. Tudor 1973 Un mormânt de la începutul epocii bronzului descoperit la R c ciuni (jud. Bac u), *SCIVA*, 24, 2, p. 283-290.
- A. ârlea et alii 2009 A. ârlea, M. Florea, Gh. Niculescu, At the end of the line: two Ösenring Hoards from Romania, *Analele Banatului*, XVII, p. 307-335.
- I. Vasiliu 1995a Noi informa ii privind epoca bronzului în nordul Dobrogei. Movablele funerare de la Luncavi a, punctul „Drumul Vacilor”, *Peuce*, 11, p. 117-140.
- I. Vasiliu 1995b Date noi privind înmormânt rile cu ocru din Dobrogea. Movablele funerare de la Mihai Bravu, *Peuce*, 11, p. 141-175.
- I. Vasiliu 2007 Noi informa ii privind epoca bronzului în nordul Dobrogei, *Peuce*, S.N., 5, p. 113-138.
- N. Vlassa et alii 1985-1986 N. Vlassa, M. Takács, Gh. Lazarovici, Mormintele tumulare din Banat i Transilvania din perioada eneolitic târzie, *AMN*, XXII-XXIII, p. 59-78.
- A. Vulpe 1975 Die Äxte und Beile in Rumänien II, *Prähistorische Bronzefunde*, IX, band 5, Munchen.
- A. Vulpe 1987 Descoperirile hallstattiene de la Ploie ti-„Triaj”, *Thraco-Dacica*, 8, 1-2, p. 177-191.
- A. Vulpe 1999 Considerații privind începutul i definirea perioadei timpurii a epocii bronzului în România, in M. Ciho, V. Nistor, D. Zaharia (editori), *In Honorem emeritae Ligiae Bârzu, Timpul istoriei I. Memorie i patrimoniu*, p. 37-49.
- S. Wilk 2004 Graves of the Lublin-Volhynian culture at site 2 in Ksiaźnice, district of Busko Zdroj 2001/2002, 2003 exploration seasons, *Sprawozdania Archeologiczne*, 56, p. 223-260.
- K. Willvonseder 1937 Zwei Grabfunde der Badener Kultur mit Metallbeigabe aus Nieder sterreich, *Wiener Prahistorische Zeitschrift*, p. 15-28.
- P. Wlodarczak 2006 *Kultura ceraminski szurowejna Wy nje Malopalskiej*, Kraków.
- P. Wlodarczak 2009 Radiocarbon and dendrochronological dates of the corded ware culture, *Radiocarbon*, 51, (2), p. 737–749.
- E. Zaharia 1959 Die Lockenringe von S rata-Monteoru und ihre typologischen und chronologischen Beziehungen, *Dacia (NS)*, 3, p. 103-134.
- V. Zirra 1960 *Kultura pogrebenyi s ochroi v zakarpatskich oblasti RNR, MIA, Kišinev*, p. 97-127.



Pl. 1. Pozi
interfluvii Teleajen - Prahova (3).
The position of the investigated area (1); the position of the investigated mound on the map of Arice
of mounds in the Teleajen - Prahova interfluvie(3).
tumului cercetat pe harta localit Arice (2); distribu
(2); distribu
(2); distribu

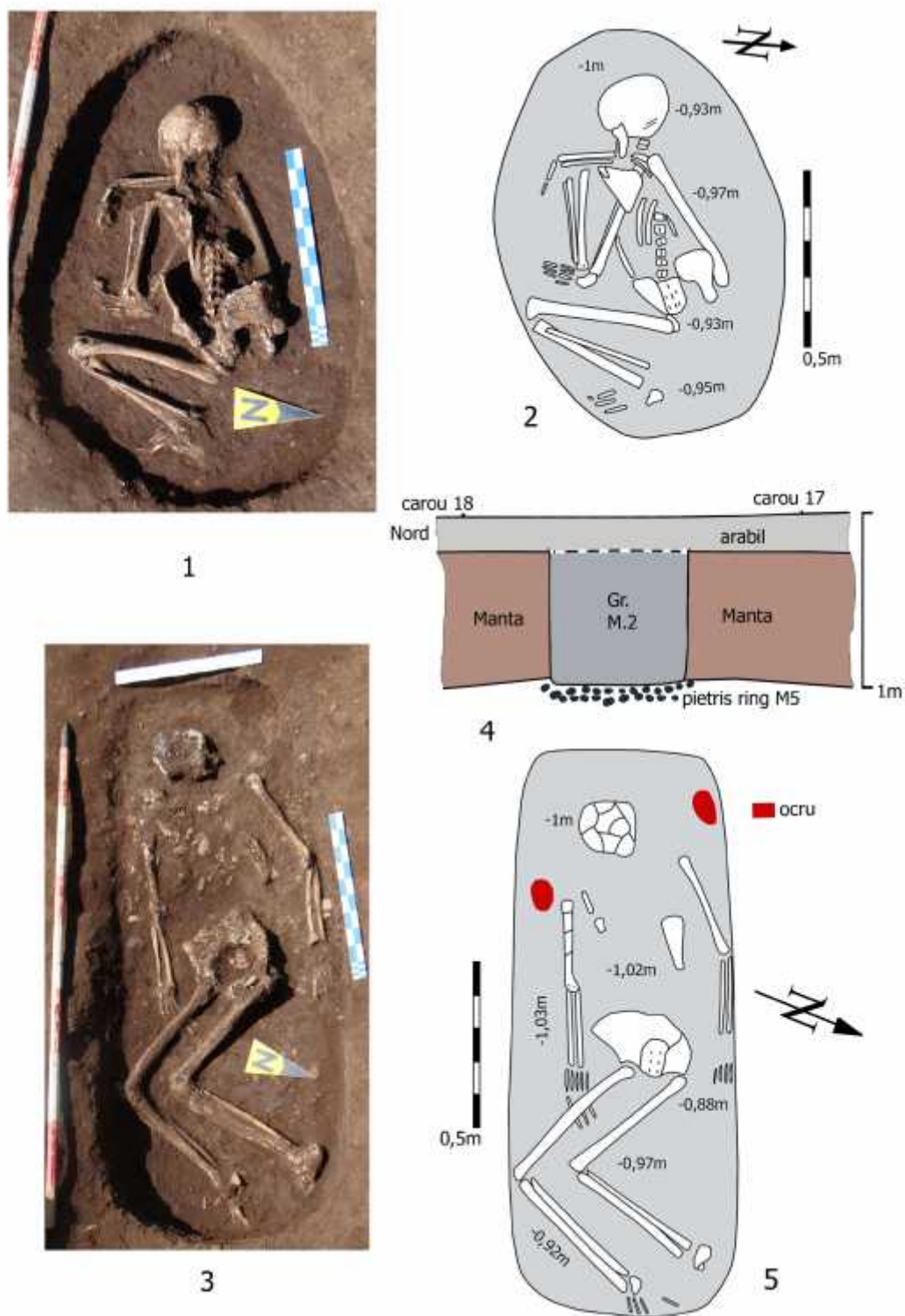


PI. 2. Planul topografic al tumulului (1); tumulul de la Arice ti IV înainte de cercetare (2); metodologie de cercetare (3); imagini din timpul cercetării (4-6).
The topographical survey of the mound (1); the Arice ti IV mound before research (2); research methodology (3); images during research (4-6).

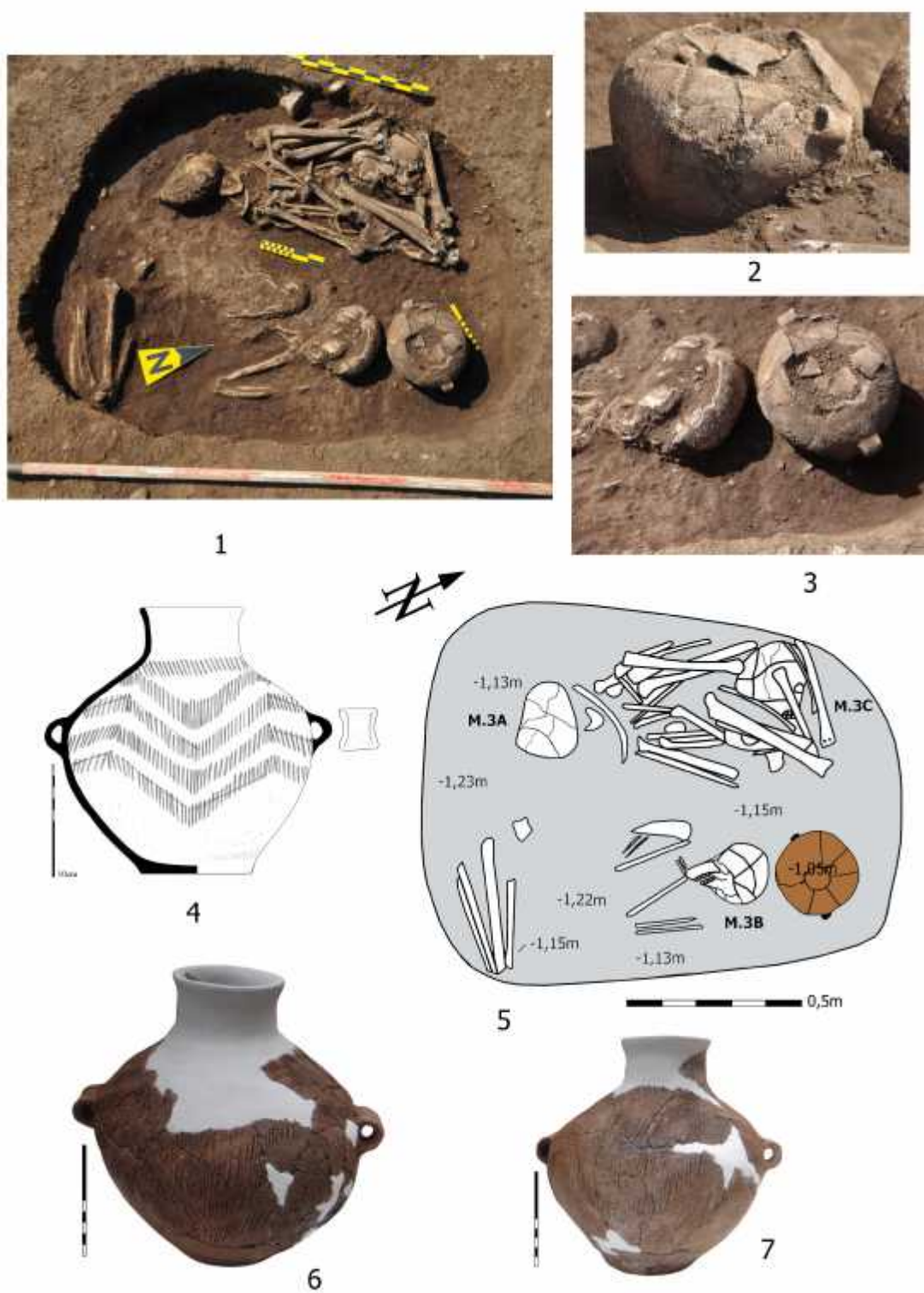


Pl. 3. Profil stratigrafic al matorului I (1); profil stratigrafic al matorului II (2); planul general al tumulului (3); detaliu distribuția în plan a complexelor funerare cercetate (4); legend : a. strat vegetal/arabil, b. lentil negricioas , c. manta, d. lentil de p mânt excavat din groapa M.5, e. strat antic, f. depozit natural de pietri .

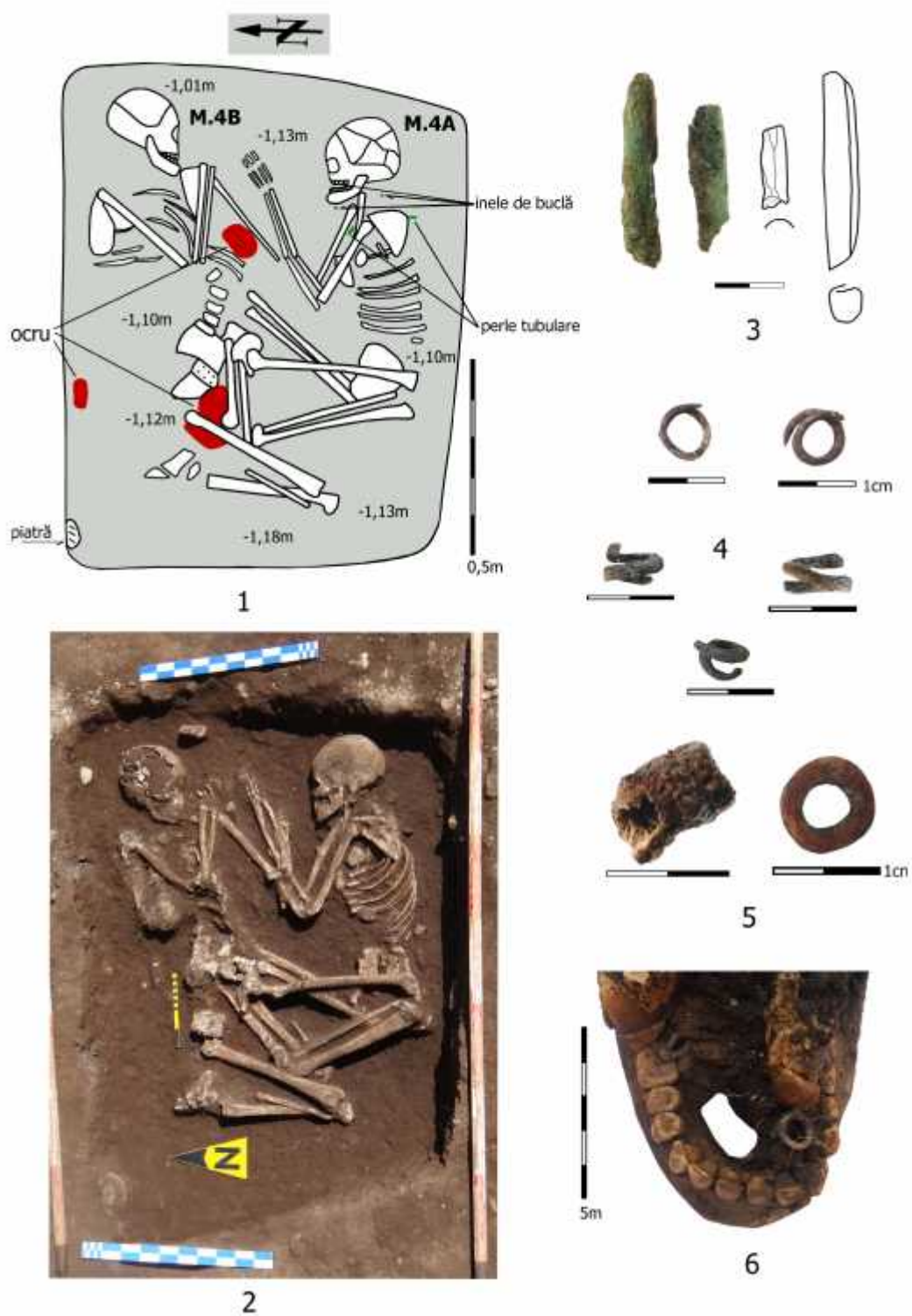
The stratigraphic profile of baulk I (1); the stratigraphic profile of baulk II (2); the general plan of the mound (3); detail of the spatial distribution of the investigated burials (4); legend: a. ploughing layer, b. black lens, c. mantle, d. lens of soil excavated from the pit of Gr.5, e. ancient layer, f. natural deposit of gravel.



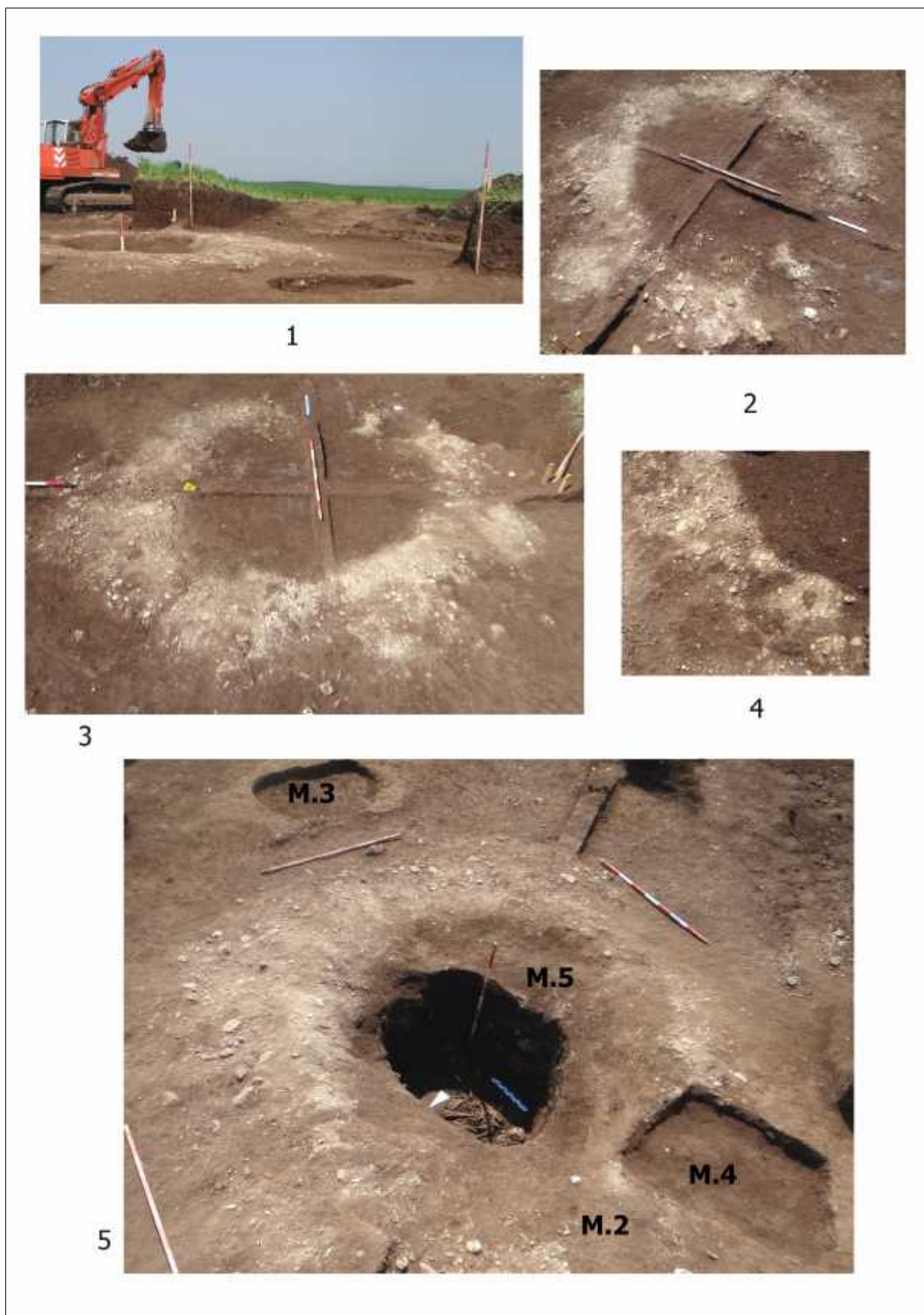
Pl. 4. Mormântul 1 (1-2); mormântul 2 (3, 5); desen profil stratigrafic, mormântul 2 (4).
Grave 1 (1-2); grave 2 (3, 5); drawing of stratigraphic profile, grave 2 (4).



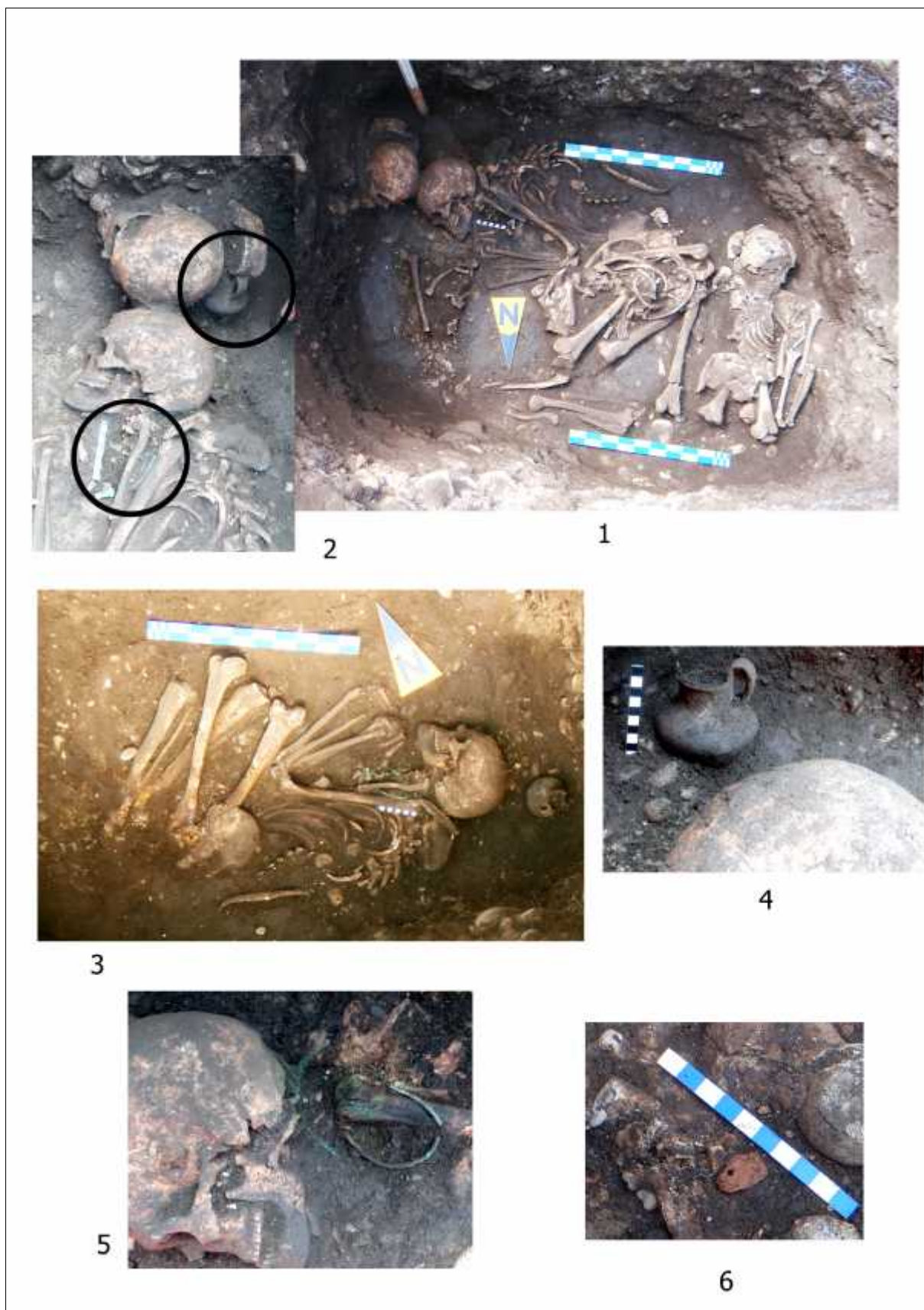
Pl. 5. Mormântul 3 (1, 5); vas din mormântul 3 in situ (2, 3); vas din mormântul 3 (4, 6-7).
Grave 3 (1, 5); pot from grave 3 in situ (2, 3); pot from grave 3 (4, 6-7).



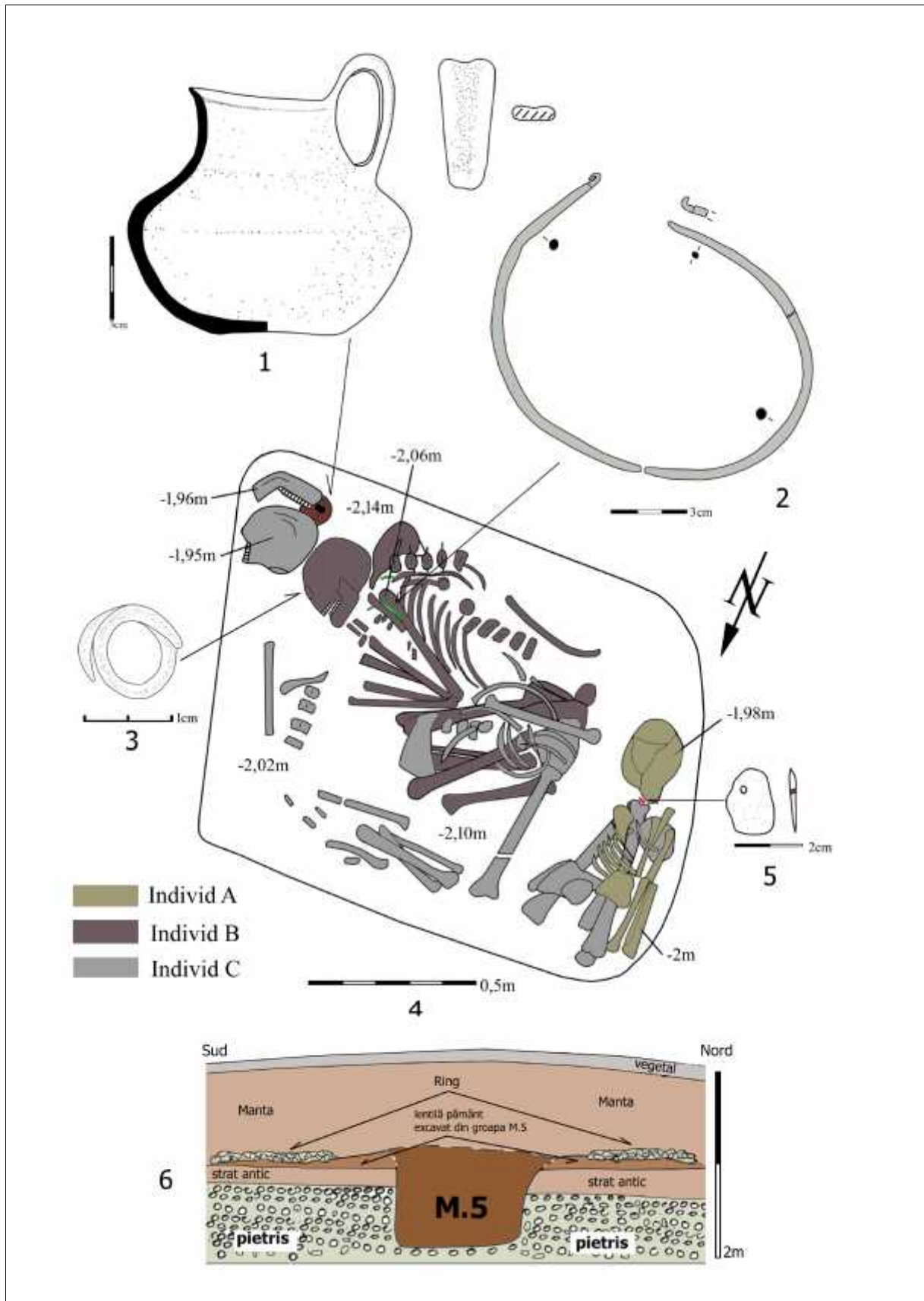
Pl. 6. Mormântul 4 (1-2); podoabe din cupru (3); inele de buclă din argint (4); perle din os (5); inele de buclă din argint in situ/cavitate bucală a mormântului 4A (6).
Grave 4 (1-2); copper ornaments (3); silver hair rings (4); bone pearls (5); silver hair rings in situ/the buccal cavity of grave 4A (6).



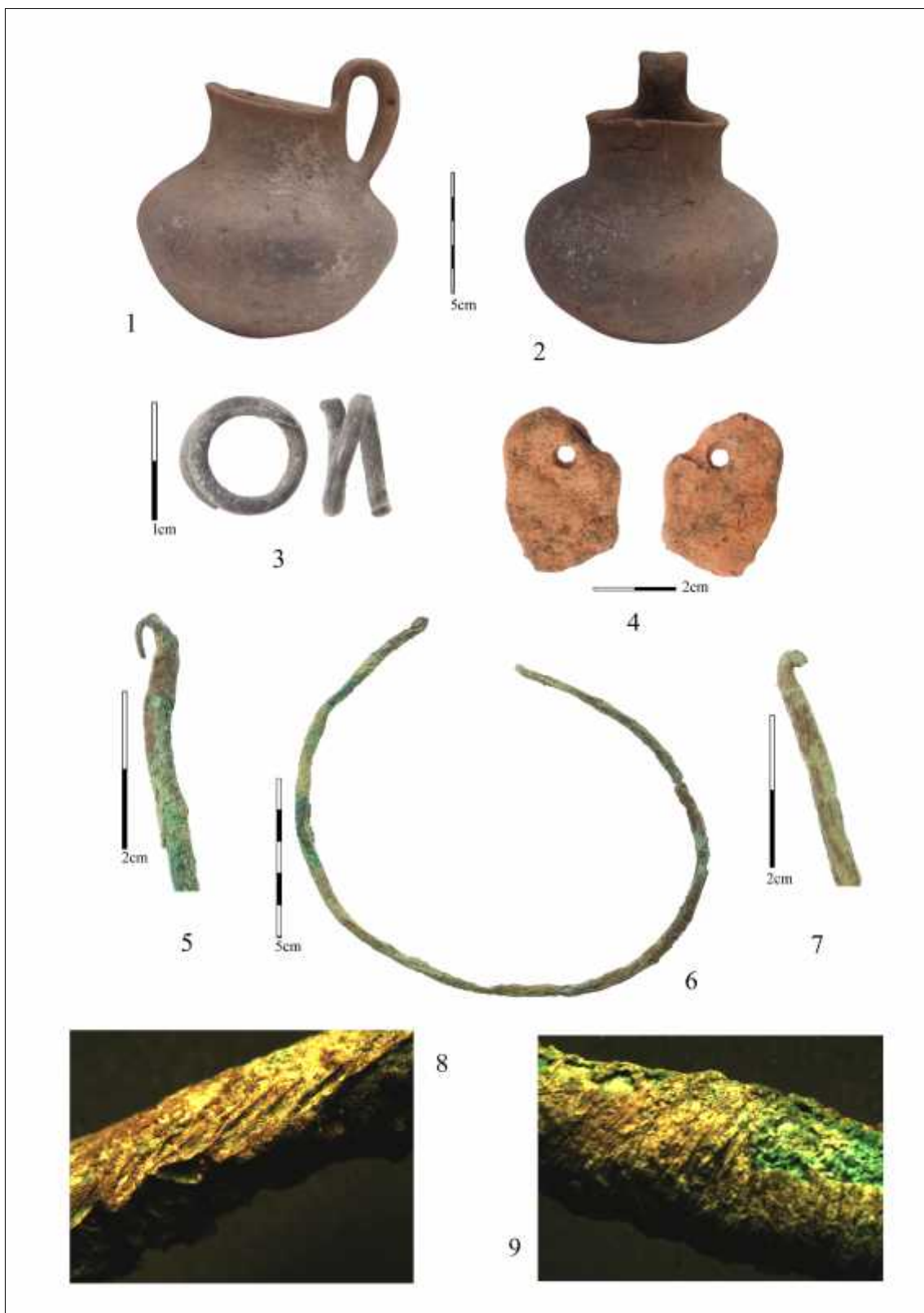
Pl. 7. Mormântul 5 – detalii cu ringul din piatră (1-5) și poziția unor morminte secundare (5).
Grave 5 – detail of the stone ring (1-5) and the position of some secondary graves (5).



Pl. 8. Mormântul 5 – detalii cu poziționarea vasului (2, 4); colanului de cupru (2, 5); perlă din lut (5);
detaliu cu mormântul M5B (3).
Grave 5 – detail of the pot (2, 4); the copper neck ring (2, 5); clay pearl (5); detail of grave 5B (3).



Pl. 9. Mormântul 5 cu dispunerea inventarului (1-5); detaliu profil stratigrafic în zona mormântului 5 (6).
Grave 5 with grave goods (1-5); detail of the stratigraphic profile in the area of grave 5 (6).



Pl. 10. Inventarul mormântului 5 – vas (1, 2); inel de buclă din argint (3); podoabă din mormântul M5A (4); colan din cupru (6); detalii cu capetele rulate ale colanului (5, 7); imagini la microscop cu colanul, detalii țesătură (8-9).

The inventory of grave 5 – pot (1, 2); silver hair ring (3); ornament from grave 5A (4); copper neck ring (6); detail of the rolled ends of the neck ring (5, 7); microscopic images of the neck ring, detail of textile traces (8-9).